



## Inställningsguide

**1** Komma igång

**2** Huvudmeny

**3** Menyer

**4** Batterimodul

**5** Befuktning

**6** Anslutning till oximetri

**7** Riktlinjer för inställning av ventilation

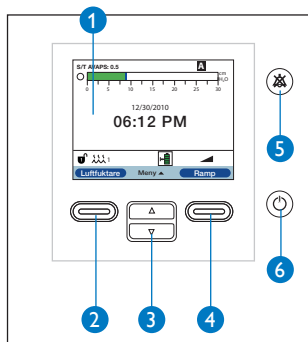
**PHILIPS**

RESPIRONICS

## 1

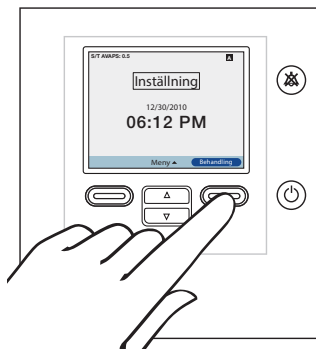
## Komma igång

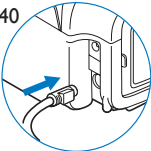

## Översikt



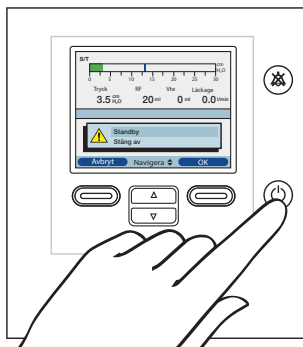
- 1 Bildskärm
- 2 Utföra åtgärd som anges på skärmen (inställning av luftfuktare, avbryta åtgärd eller lämna meny)
- 3 Navigera i menyerna eller ändra inställningar
- 4 Utföra åtgärd som anges på skärmen (aktivera ramp, välja/ändra/bekräfta parametrar)
- 5 Ljudpausknapp
- 6 Start-/stoppknapp


## Starta behandling



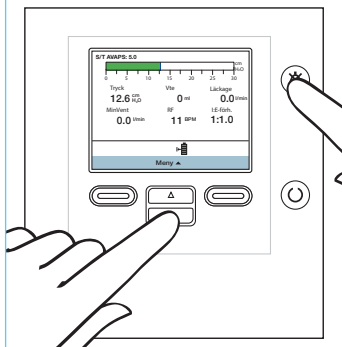
- Anslut BiPAP A40 till växel- eller likströmskälla eller till den borttagbara batterimodulen 
- Tryck på  för att starta apparaten
- Välj **Behandling** för att påbörja behandlingen

## Avsluta behandling


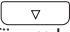



- Tryck på 
- Välj "Standby" för att behålla BiPAP A40 i standbyläge, men stoppa behandling
- Välj sedan **OK**
- Välj "Stäng av" för att stänga av
- Välj sedan **OK**

## Låsa upp



För att låsa upp BiPAP A40

- Tryck på och håll ned  och  under några sekunder för att komma till Inställningar
- Bläddra ned och välj "Alternativ"
- Ändra "Menyåtkomst" från "Begränsad" till "Full"
- Tryck på **OK** för att godkänna
- Tryck på **Slutför** och **Avsluta** för att återgå till huvudmenyn

När  visas på huvudmenyn är apparaten upplåst

## 2

## Huvudmeny

Ventilationsmode

AVAPS aktiverad med  
0,5 cmH<sub>2</sub>O/min.Andnings-  
indikator

Tryckstapeldiagram

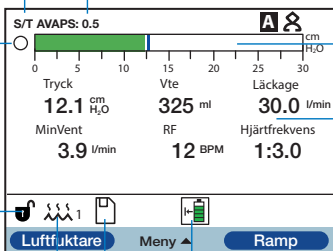
Uppläst för  
full återkomst till  
klinikeny

Realtidsvärden

Luftfuktare  
ansluten,  
inställning 1

SD-kort isatt

Batteri anslutet



## Symboler och ikoner



Apnéalarm aktiverat

FLEX FLEX aktiverad



Ljudpaus aktiv

FLEX:1 FLEX aktiverad och FLEX-  
inställning (t.ex. 1)Larm för kretsavbrott  
aktiveratLuftfuktare ansluten med  
luftfuktarinställning (t.ex. 1)

Batteri har 80% kapacitet

Begränsad funktion av luftfuktare  
(blinkande symbol visas)

Batteri har 20% kapacitet kvar



Batteriet är nästan urladdat



Ramp aktiverad



Batteriet laddas

Fel på SD-kort  
(Felaktigt SD kort)

Batteriet är i drift

## Meny: Inställningar och larm

Läge	CPAP • S • S/T • PC • T • AVAPS-AE
Typ av triggerfunktion	Auto-Trak/Flödestrigger/Auto-Trak (sensitiv)
Flex-lås (endast i läge S)	På (låst)/Av (upplåst)
Flex (endast i läge S)	På/Av
AVAPS	På/Av
AVAPS-frekvens	0,5 till 5 cmH <sub>2</sub> O/minut, i steg om 0,5 cmH <sub>2</sub> O/minut
Tidalvolym*	200–1 500 ml, i steg om 10 ml
IPAP max*	IPAPmin - 40 cmH <sub>2</sub> O/minut, i steg om 0,5 cmH <sub>2</sub> O/minut
IPAP min*	4 - IPAPmax, i steg om 0,5 cmH <sub>2</sub> O
EPAP	4–25 cmH <sub>2</sub> O/minut, i steg om 0,5 cmH <sub>2</sub> O/minut
Andningsfrekvens	0–40 BPM (4–40 BPM i T-läge)
Inspirationstid	0,5–3 sekunder, i steg om 0,1 sekunder
Stigtidslås	På (låst)/Av (upplåst)
Stigtid	1 (snabbast) till 6 (långsamast)
Ramplängd	0–45 minuter, i steg om 5 minuter
Starttryck för rampfunktion	4 cmH <sub>2</sub> O - föreskriven EPAP, i steg om 0,5 cmH <sub>2</sub> O
System One luftfuktning	På (System One befuktningsskontroll)/ Av (klassiskt läge)
Befuktning	1 (kallast) till 5 (varmast)

\*endast om AVAPS är aktiverad.

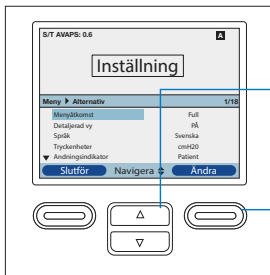
## Meny: Inställningar och larm (forts.)

Lås för slangtyp	På (låst)/Av (upplåst)
Slangtyp	15/22 mm
System One motståndslås	På (låst)/Av (upplåst)
System One motstånd (Masktyp)	0, X1, X2, X3, X4, X5 eller Invasivt
Larm för kretsavbrott	Av, 15 eller 60 sekunder
Apnéalarm	Av, 10, 20 eller 30 sekunder
Larm för låg tidalvolym (endast när AVAPS är aktiverat)	På/Av
Larm för låg minutventilation	Av, 1–99 LPM
Larm för hög andningsfrekvens	Av, 4–60 BPM

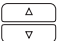

## Meny: Inställningar och larm: AVAPS-AE

Inställningar	Område
AVAPS-frekvens	0,5 till 5 cmH <sub>2</sub> O/minut, i steg om 0,5 cmH <sub>2</sub> O/minut
Tidalvolym	200–1 500 ml
Högsta tryck	6–40 cmH <sub>2</sub> O
Tryckstöd, högsta	2–36 cmH <sub>2</sub> O
Tryckstöd, lägsta	2–36 cmH <sub>2</sub> O
EPAP, högsta tryck	4–25 cmH <sub>2</sub> O
EPAP, lägsta tryck	4–25 cmH <sub>2</sub> O
Andningsfrekvens	Auto/0–40 BPM

## Meny: Alternativ



För att navigera genom menyn Alternativ:

- Använd  för att bläddra genom menyn.
- Använd vänster och höger  knapp för att utföra de åtgärder som anges på skärmen och ställ in efter önskemål.

Under "Alternativ" finns åtkomst till följande parametrar:

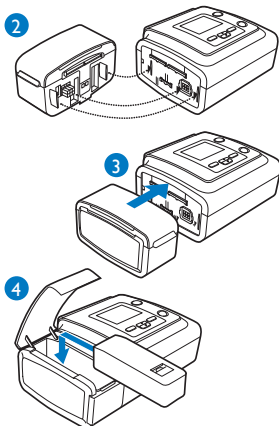
Menyåtkomst	Full (BiPAP A40 uppläst)/Begränsad (BiPAP A40 låst)
Detaljerad vy	På (realtidssdata data på skärmen)/Av (inga realtidssdata data på skärmen, endast tid och datum)
Språk	Du kan välja mellan 22 olika språk
Tryckenheter	cmH <sub>2</sub> O/hPa
Andningsindikator	Patient eller maskintriggerade andetag
Lås för knappsats	På (knappar ej aktiva)/Av (knappar aktiva)
Bakgrundsbelysning knappsats	På/Av
LCD-ljusstyrka	1 (mörkast) till 10 (ljusast)
Skärmläckare	Dim (bakgrundsbelysningen minskas)/Andning (svart skärm, men manometer och andningsindikator är synliga)/Av (ingen skärmläckare)
Datum- och tidsformat	Datum- och tidsinställningar
Fläkttid i timmar	Antal timmar som fläkten varit aktiv (återställbar)
Behandlingstid i timmar	Antal timmar som patienten fått behandling (återställbar)
SpO <sub>2</sub>	Datum för senaste fullständiga SpO <sub>2</sub> -session (minst 4 timmar)

# 4

## Batterimodul

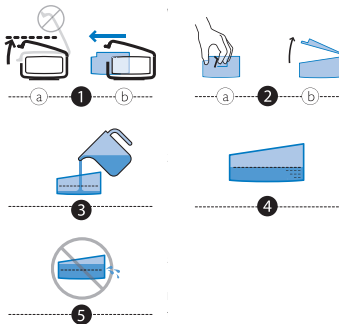
För att ansluta batterimodulen till BiPAP A40 och montera det löstagbara batteriet utförs följande steg:

1. Ta bort sidolocket på BiPAP A40
2. Placera BiPAP A40 och batterimodulen bredvid varandra
3. Anslut batterimodulen till BiPAP A40
4. Placera det löstagbara batteriet i batterimodulen och stäng locket

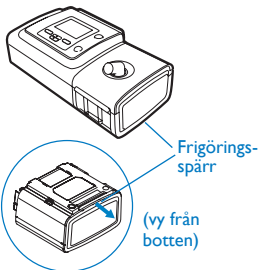


# 5

## Befuktning



Ta bort batterimodulen eller luftfuktaren

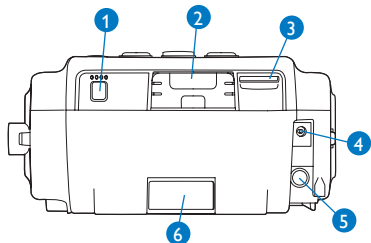




## 6

## Anslutning till oximetri

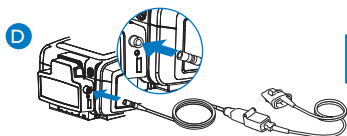
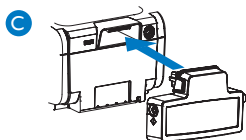
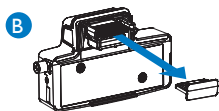
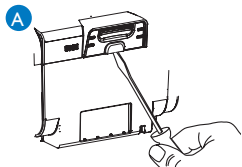
## Baksida BiPAP A40



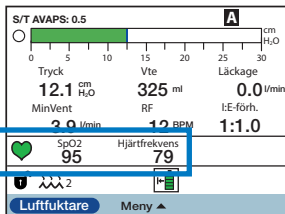
- 1 Anslutning för fjärralarm
- 2 Tillbehörsanslutning
- 3 SD-kortfack
- 4 Likströmsingång
- 5 Växelströmsingång
- 6 Filter

För att ansluta till oximetrimodulen:

- A Ta bort locket från tillbehörsanslutningen på baksidan av BiPAP A40
- B Ta bort locket från oximetrimodulen
- C Anslut oximetrimodulen till anslutningen för tillbehör
- D Anslut oximetriprob till oximetrimodulen



När oximetrimodulen är ansluten och detaljerad visning är PÅ, visas SpO<sub>2</sub> och hjärtfrekvensvärden i huvudmenyn (se nedan).



Initiala inställningar	IPAP = 8–10 cmH <sub>2</sub> O, EPAP = 4 cmH <sub>2</sub> O och RR = 10–12 BPM
IPAP	Öka IPAP om patienten vill ha mer luft, målet för patientens tidalvolym bör vara 8 ml/kg idealvikt
EPAP	<ul style="list-style-type: none"> <li>utan OSAS (obstruktivt sömnapné syndrom): 4–5 cmH<sub>2</sub>O</li> <li>med OSAS: öka EPAP för att ta bort obstruktioner</li> <li>med egen PEEP (stabil kronisk COPD): 5–6 cmH<sub>2</sub>O</li> </ul>
BPM	Ställ in på 2–3 BPM under patientens spontana frekvens
Stigtid	Obstruktiva patienter föredrar kort stigtid: från 1–4 (100–400 ms) Restriktiva patienter föredrar lång stigtid: från 3–6 (300–600 ms)
Ti	Ställ in Ti på mellan 25 och 33 % för obstruktiva patienter Ställ in Ti på mellan 33 och 50 % för restriktiva patienter (se motstående tabell)

	OHS	COPD	Andra restriktiva sjukdomar (NMD etc.)
Vti mål	8–10 ml/kg ideal kroppsvikt (se motstående tabell)		
IPAP-fönster (IPAPmin och IPAPmax)	Medge ett brett tryckvariationsintervall för att säkerställa rätt tryck vid rätt tidpunkt. <ul style="list-style-type: none"> <li>IPAPmin = EPAP</li> <li>IPAPmax = 25–30 cmH<sub>2</sub>O</li> </ul>	Medge ett mer restriktivt tryckfönster för att kombinera komfort och effektiv behandling. <ul style="list-style-type: none"> <li>IPAPmin = komfortabel IPAP</li> <li>IPAPmax = IPAPmin + 5 cmH<sub>2</sub>O</li> </ul>	Medge ett mer restriktivt tryckfönster för att kombinera komfort och säkerhet. <ul style="list-style-type: none"> <li>IPAPmin = effektiv IPAP</li> <li>IPAPmax = IPAPmin + 5 cmH<sub>2</sub>O</li> </ul>
AVAPS-frekvens	AVAPS frekvensinställning beror på patientens behov och kliniska tillstånd: 0,5–3 cmH <sub>2</sub> O/min så att måltidalvolym uppnås långsammare 3–5 cmH <sub>2</sub> O/min så att måltidalvolym uppnås snabbare		

Kontrollera patientens arteriella blodgaser (PaCO<sub>2</sub> och PaO<sub>2</sub>) och syrgasmättnad (SpO<sub>2</sub>).

**Viktigt:** Riktlinjerna är endast avsedda som referens. De ska endast användas tillsammans med anvisningarna och/eller rutiner som framlagts av läkaren och den institution i vilken BiPAP A40 används. Riktlinjerna är inte avsedda att ersätta etablerade medicinska rutiner.

# ventilation

## Inställningstabell för maskintriggade andetag

Ställ in reservandningsfrekvens (BPM)	I/E 1/3, Ti/Ttot 25 %	I/E 1/2, Ti/Ttot 33 %	I/E 1/1, Ti/Ttot 50 %
10	1,5 s	2,0 s	3,0 s
11	1,4 s	1,8 s	2,7 s
12	1,3 s	1,7 s	2,5 s
13	1,2 s	1,5 s	2,3 s
14	1,1 s	1,4 s	2,1 s
15	1,0 s	1,3 s	2,0 s
16	0,9 s	1,3 s	1,8 s
17	0,9 s	1,2 s	1,7 s
18	0,8 s	1,1 s	1,6 s
19	0,8 s	1,1 s	1,5 s
20	0,8 s	1,0 s	1,5 s
21	0,7 s	1,0 s	1,4 s
22	0,7 s	0,9 s	1,3 s
23	0,7 s	0,9 s	1,3 s
24	0,6 s	0,8 s	1,2 s
25	0,6 s	0,8 s	1,2 s

Ställ in inandningstiden i sekunder:  $T_i$  (sekund) =  $60/\text{andningsfrekvens} \times \% T_i$

## Tabell för inställning av måltidalvolym i förhållande till ideal vikt

Längd	Beräknad idealvikt (om BMI = 23)	Mål Vte om 8 ml/kg	Mål Vte om 10 ml/kg
1,50 m	52,0 kg	410 ml	520 ml
1,55 m	55,0 kg	440 ml	550 ml
1,60 m	59,0 kg	470 ml	590 ml
1,65 m	62,5 kg	500 ml	620 ml
1,70 m	66,5 kg	530 ml	660 ml
1,75 m	70,5 kg	560 ml	700 ml
1,80 m	74,5 kg	600 ml	740 ml
1,85 m	78,5 kg	630 ml	780 ml
1,90 m	83,0 kg	660 ml	830 ml

Beräknat med ett idealt BMI på 23 kg/m<sup>2</sup> (BMI = vikt/längd<sup>2</sup>)

**Philips Healthcare är en del  
av Royal Philips Electronics**

**Kontakt**

[www.philips.com/healthcare](http://www.philips.com/healthcare)

[healthcare@philips.com](mailto:healthcare@philips.com)

**Asien**

+49 7031 463 2254

**Europa Sydvästasien, Afrika**

+49 7031 463 2254

**Latinamerika**

+55 11 2125 0744

**Nordamerika**

+1 425 487 7000

800 285 5585 (toll free, US only)

Philips Respironics  
1010 Murry Ridge Lane

Murrysville, PA 15668

Kundtjänst

+1 724 387 4000

800 345 6443 (toll free, US only)

Philips Respironics internationellt

huvudkontor

+33 1 47 28 30 82

Philips Respironics

Asien/Stillahavsområdet

+65 6882 5282

Philips Respironics Australien

+61 (2) 9947 0440

1300 766 488 (toll free, Australia  
only)

Philips Respironics Kina

+86 400 828 6665

+86 800 828 6665

Philips Respironics Deutschland

+49 8152 93 06 0

Philips Respironics Frankrike  
+33 2 51 89 36 00

Philips Respironics Italien

+39 039 203 1

Philips Respironics Sverige

+46 8 120 45 900

Philips Respironics Schweiz

+41 6 27 45 17 50

Philips Respironics

Storbritannien

+44 800 1300 845

[www.philips.com/respironics](http://www.philips.com/respironics)

Denna guide innehåller utdrag av information från användarhandboken.  
Se senaste version för fullständig information om BiPAP A40-apparaten.

BiPAP A40 är ett registrerat varumärke som tillhör Philips.



© 2016 Koninklijke Philips Electronics N.V. Alla rättigheter förbehålles.

Philips Healthcare förbehåller sig rätten att göra ändringar i specifikationer och/eller sluta sälja en produkt när som helst utan föregående meddelande och utan förpliktelser och är inte ersättningskyldigt för eventuella konsekvenser av användningen av detta dokument.

MCI 4105140 PN442203