

# Regional utvecklingsstrategi

Ett livskraftigt Västmanland

(2019-05-06)



**REMISS**

## Framtiden skapar vi tillsammans

Arbetet med regional utveckling är till för alla i länet eftersom utveckling och tillväxt skapas av oss tillsammans. För att skapa utveckling krävs det att vi alla samarbetar. Det handlar om att vi samarbetar och tillsammans tar ett gemensamt ansvar för att visionen ska bli verklighet. Vi är delaktiga i Västmanlands utveckling och stärker inflytande, engagemang och delaktighet när vi skapar framtiden tillsammans. Vi, i det här dokumentet handlar om dig och om mig.

Hastigheten på utvecklingen, behov av omställning och nya sätt att göra saker kräver att vi öppnar för andras insikter och anpassar oss. Vi måste lära av varandra i internationella samarbeten. Att kommuner, regioner, myndigheter och organisationer som arbetar nationellt utvecklar, testar och delar med sig av det som går bra och tar lärdom av det som vi kan förbättra. FN, EU, dess medlemmar med alla dess olikheter och forum för samarbeten kommer vara allt mer betydelsefulla för ett sådant utvecklingsarbete.

För att Västmanland ska utvecklas är det viktigt att länet upplevs som attraktivt så att människor vill leva sina liv här, etablera företag eller komma på besök. Attraktivitet har olika betydelse beroende på vem man frågar. Arbetet måste därför riktas brett, så att alla tilltalas oavsett var i livet man är eller vilken bakgrund man har.

Demografisk utveckling, globalisering, växande sociala skillnader tillsammans med miljö- och klimatförändringarna är vår tids största utmaningar, både vad gäller att minska vår påverkan på miljön och anpassa oss till de förändringar som sker. Därför behöver vi hela tiden vara medvetna om att utvecklingen vi vill åstadkomma faktiskt påverkar vår omgivning och vi behöver säkerställa att besluten präglas av hållbarhet ur alla perspektiv.

I Västmanland stärker den regionala utvecklingsstrategin hela länets utveckling. Den är grunden för det regionala utvecklingsarbetet. Strategin revideras varje mandatperiod och ger resurser för utveckling, nya nätverk, kompetenser och samarbeten som skapar effekt långt utanför länets gränser för att nå visionen ett Livskraftigt Västmanland.

---

## Innehåll

<b>1. Inledning.....</b>	<b>4</b>
1.1. Uppdraget.....	4
1.2. Västmanlands län och omvärlden .....	5
1.3. Ett livskraftigt Västmanland .....	6
<b>2. Västmanland idag .....</b>	<b>8</b>
2.1. Ökad globalisering.....	8
2.2. Jämlikhet, sammanhållning och tillit.....	8
2.3. Skolans utmaningar .....	9
2.4. Ökad befolkning och äldre befolkning.....	9
2.5. Teknikutveckling och digitalisering .....	10
2.6. Miljö.....	10
2.7. Energi .....	11
<b>3. Gemensamma utgångspunkter .....</b>	<b>12</b>
3.1. Hållbar utveckling – att skapa ett hållbart Västmanland .....	12
3.2. Digital omställning - ger möjligheter .....	12
<b>4. Ett livskraftigt Västmanland.....</b>	<b>14</b>
4.1. Ett välmående Västmanland .....	14
4.2. Ett tillgängligt Västmanland.....	18
4.3. Ett nyskapande och tillväxtdrivet Västmanland .....	20
<b>5. Från ord till handling .....</b>	<b>24</b>
5.1. Handlingsplaner och strategier .....	24
5.2. Samverkan och dialog.....	24
5.3. Uppföljning och lärandeplaner .....	25

# 1. Inledning

## 1.1. Uppdraget

Vad är en regional utvecklingsstrategi?

Alla regioner har en regional utvecklingsstrategi (RUS). Det är ett uppdrag från regeringen som styrs av den statliga förordningen (2017:583) om regionalt tillväxtarbete. Region Västmanland har ansvaret för det regionala tillväxtarbetet i länet och ska "utarbета och fastställa strategi för länets utveckling och samordna insatser för genomförandet av strategin".

Hur används en regional utvecklingsstrategi?

Det är en levande process med ett dokument som verktyg och styrsystem. Det innebär att löpande följa utvecklingen i länet. Vi startar i vår vision och landar i handlingsplaner med åtgärder. Dessa följs årligen upp, utvärderas och resultatet av det regionala tillväxtarbetet redovisas till regeringen. Strategin kommer att revideras varje mandatperiod och är grunden för det regionala utvecklingsarbetet i Västmanlands län. Genomförandet sker genom en mängd olika aktörer i samverkan där rollerna ser lite olika ut. Det gör också att RUS som styrdokument har olika betydelser i olika organisationer.

RUS fungerar styrande för Region Västmanlands verksamhet, vägledande för kommunerna, inspirerande för företag, lärosäten, folkhögskolor, föreningar, organisationer och civilsamhället. Inom ramen för det regionala utvecklingsansvaret på Region Västmanland styr RUS de statliga regionala utvecklingsmedel som Region Västmanland hanterar, och ligger till grund för prioriteringar av dessa.

EU påverkar i princip alla verksamhetsområden och Region Västmanland är en viktig del i flernivåstyret som gör det möjligt att ta hänsyn till lokala och regionala förhållanden istället för att mål enbart fastställs på nationell nivå eller EU-nivå. Sammanhållningspolitiken är EU:s viktigaste investeringsverktyg för att skapa tillväxt och sysselsättning lokalt och regionalt i Europa och politiken syftar till att minska regionala skillnader och ojämlikheter. Politiken genomförs genom olika struktur- och investeringsfonder.

En hållbar utveckling belyser hur mänskliga rättigheter och välbefinnande, **planetära gränser** och ekonomisk utveckling påverkar varandra. Genom att utgå ifrån, och bidra till såväl ekonomisk som social och miljömässig hållbarhet, tillsammans med den digitala omställningen leder det oss fram till vår vision:

## Ett livskraftigt Västmanland

Visionen uppnås genom arbete inom tre målområden:

- **Ett välmående Västmanland**
- **Ett tillgängligt Västmanland**
- **Ett nyskapande och tillväxtdrivet Västmanland.**

Målområdena är valda utifrån de utmaningar som identifierats och de prioriteringar som gjorts i samverkan med länets aktörer. Till varje målområde har det identifierats delmål, som presenterades i texten under varje målområde. Ur delmålen har vissa prioriterade delmål utpekats. Vid framtida revideringar kan dessa delmål förändras. Strategin har arbetats fram i nära dialog med kommuner, länsstyrelsen, företrädare för näringsliv, utbildningsanordnare, föreningsliv och civilsamhället.

## 1.2. Västmanlands län och omvärlden

Den regionala utvecklingsstrategin (RUS) avser det geografiska området Västmanlands län och berör många områden viktiga för utveckling. Den är därför vägledande för utvecklingsarbetet hos fler aktörer. Strategin förhåller sig även till omkringliggande län, landet som helhet, Europa och övriga världen. Med omkringliggande län sker ett storregionalt samarbete för att bidra till det övergripande målet:

*”Starkt hållbar konkurrenskraft genom effektiv resursanvändning och samverkan i en storregional struktur som främjar den funktionella sammankopplingen.”*

Genom ÖMS 2050 (Östra Mellansverige 2050) sker det storregionala samverkan mellan Gävleborgs, Stockholms, Södermanlands, Uppsala, Västmanlands, Örebro och Östergötlands län. Samverkan är ett viktigt verktyg för att bidra till en positiv utveckling i länen där samverkan och storregional planering inom Östra Mellansverige ska förbättra näringslivets förutsättningar inom ramen för vad miljön och klimatet tillåter och skapar mer jämlika och likvärdiga livsvillkor.

RUS ingår i en struktur av styr- och policydokument i flera nivåer, från de globala hållbarhetsmålen och Agenda 2030 till kommunal nivå.

FN:s hållbarhetsmål och Agenda 2030 ska leda vägen mot att utrota fattigdom, förverkliga de mänskliga rättigheterna för alla, uppnå jämställdhet och egenmakt för alla kvinnor och flickor samt säkerställa ett varaktigt skydd för planeten och dess naturresurser. De globala målen är integrerade, odelbara och balanserar de tre dimensionerna av hållbar utveckling: den ekonomiska, den sociala och den miljömässiga.

Utvecklingsstrategin bygger även på EU:s riktlinjer för den ekonomiska politiken och sysselsättningspolitiken i **”Europa 2020-strategin”**, med målet om ”en smart och hållbar tillväxt och tillväxt för alla”. EU har fastställt överordnade mål för

medlemsländernas arbete med Europa 2020, vilka i sin tur konkretiserats av Sverige i den nuvarande nationella strategin för hållbar regional tillväxt och stärkt



attraktionskraft 2015–2020. Där fastslås att områdena innovation och företagande, attraktiva miljöer och tillgänglighet, kompetensförsörjning samt internationellt samarbete ska vara vägledande i utvecklingen och genomförandet av bland annat regionala utvecklingsstrategier. De 17 globala hållbarhetsmålen i Agenda 2030 utgör ramen för det regionala utvecklingsarbetet. Hur den regionala utvecklingsstrategins målområden kopplar till Agenda 2030 framgår under respektive målområde.

Globaliseringen gör ett allt större avtryck vilket påverkar våra regioner. Om man tidigare såg regional tillväxt som ett bidrag till helheten på nationell nivå är det idag än mer tydligt att det är regionerna som är bärare av konkurrensfördelarna där samverkan och samarbete med vår omvärld är nyckeln till utveckling och tillväxt. Genom samverkan med andra län i ett storregionalt samarbete skapas goda förutsättningar för näringslivet att nå nya kunder, nya nätverk och nå nya marknader. Genom att vara en naturlig attraktiv, engagerad och kunnig samverkanspart för företag och andra organisationer stärker vi länets position nationellt som internationellt. Det är även viktigt att stärka kunskaperna om EU:s beslutsprocesser och vilka påverkansmöjligheter som finns i EU för att på så sätt bidra till att öka delaktigheten och stärka demokratin i samhället

### 1.3. Ett livskraftigt Västmanland

Västmanland ligger i en del av Sverige som står för nära hälften av Sveriges befolkning, sysselsättning och BNP samt genererar mer än hälften av tillväxten i hela landet. Östra Mellansverige fungerar som en gemensam marknad för arbete, utbildning och bostäder som ger en mångfald av möjligheter och kvaliteter för människor och företag. Här finns starka förutsättningar för människor, företag och investeringar att komma till länet och ta del av och bidra till en fortsatt stark utveckling. Tillgänglighet skapar en dynamik för människor att mötas, och skapar nya möjligheter och mötesplatser. En god tillgång till boende med likvärdiga livsmiljöer och god social sammanhållning för de som bor och för de som vill flytta till länet finns, oavsett var de jobbar.

Västmanland år 2030 är ett attraktivt län och en plats för förnyelse. Vi bryter gränser och tar oss an de svåra frågorna tillsammans. Ett Västmanland där alla har en självklar plats, oavsett bakgrund, kompetens, och förutsättningar med tillgång till utbildning genom hela livet. Folkbildning, utbildning, forskning och fortbildning är en självklar del av länets utveckling med Sveriges lantbruksuniversitet och **Mälardalens Tekniska Universitet** i framkant.

**År 2030 är vi ett resilient län** där vi vet hur påverkan på miljön och anpassning till förändringar påverkar oss. Ökad kunskap om hur vi kan stärka motståndskraften, resiliensen, blir allt viktigare utan att glömma människors sårbarhet. Vi bygger våra beslut på en medvetenhet om att utvecklingen vi vill åstadkomma faktiskt påverkar vår omgivning och säkrar att besluten präglas av hållbarhet ur alla perspektiv.

I Västmanland år 2030 har våra gemensamma satsningar på goda **livsvillkor**, vård, skola och omsorg gett resultat. Vi utvecklar och använder ny kunskap och teknik i

---

välståndstjänster på ett medvetet och självklart vis. Det gör att vi kan fortsätta att klara de demografiska utmaningar vi möter.

I Västmanland 2030 ser vi ett län som är en konstnärlig och kreativ region med goda förutsättningar för de kreativa näringarna. Den bygger på en kultur som vilar på en grund av yttrandefrihet med fri åsiktsbildning som ger utrymme åt olika åsikter och förståelse av att det finns olika sätt att tänka, leva och verka. Vetenskapen tillsammans med humaniora bygger andra värden när vi är en del av den digitala omställningen. Ett levande kulturarv som bevaras, används och utvecklas i Västmanland stärker den hållbara utvecklingen.

År 2030 har Västmanland och länets styrkeområden: automation, energi, järnväg och välfärdsteknik utvecklats till att ha ytterligare nationell och internationell spets och attraktionskraft. Västmanlands näringsliv har världen som arbetsfält och är en stark utvecklingskraft som skapar förändringar på områden som vi ser är en del av samhällets utmaningar. Tydliga kliv mot att vara en resurseffektiv region har tagits. Det skapar resurser för utveckling, nya nätverk, kompetenser och samarbeten som ger effekt långt utanför länets gränser.

## 2. Västmanland idag

Demografisk utveckling, globalisering, klimatförändringar, förlust av biologisk mångfald och växande sociala skillnader är vår tids stora utmaningar och är även utgångspunkten för FN:s hållbarhetsmål, EU:s strategier och den nationella politiken. Det som sker globalt påverkar även lokalt och vi påverkas alla av samhällsutmaningarna där vi har ett gemensamt ansvar för att hantera dem. Nedan följer en beskrivning av några av de samhällsutmaningar som vi kan identifiera idag och som berör utvecklingen i Västmanlands län fram till år 2030.

### 2.1. Ökad globalisering

Globaliseringen ger nya möjligheter när kunskap, kapital och kompetens vävs ihop och sprids över regioner och vidare ut i världen. Globaliseringen karakteriseras av en snabb teknikutveckling och minskade avstånd där innovationer, nyheter och förhållningssätt sprids snabbt. Det internationella utbytet ger ökade möjligheter till nya kunder och samarbeten. Världsomspännande företagsnätverk uppstår inom en mängd olika områden.

Västmanlands län har genom historien dragit fördel av det internationella utbytet. Kunskaper, människor och idéer har kommit till och strömmat ut från länet. I de västmanländska företagen är många nationaliteter representerade och verkar på en global marknad. En mycket stor andel av de varor och tjänster som skapas i länet exporteras inom EU men även till andra internationella marknader. En större medvetenhet om globaliseringens effekter och hur den används kan minska riskerna för ökade klyftor och social oro.

### 2.2. Jämlikhet, sammanhållning och tillit

En social sammanhållning krävs för att ett samhälle ska kunna fungera. Något som binder oss samman, får oss att känna att vi ingår i en helhet och kunna samarbeta för att nå gemensamma mål. Det handlar om ett socialt kitt som håller ihop samhället, men även om tillhörighet, identifikation, gemensamma värden och tolerans, vilket i sin tur genererar och mäts genom tillit. I internationella jämförelser ligger Sverige tillsammans med de övriga nordiska länderna i topp vad gäller människors tillit både till varandra och till samhällets institutioner. Men båda formerna av tillit börjar nu att minska även i Sverige. I vissa delar av befolkningen finns det betydande brist på tillit. Sammanhållningen och i sin tur även tilliten ökar när livsvillkor är rättvist och likvärdigt fördelade i samhället. Känslan av gemenskap stärks och samhället blir tryggare, samtidigt som risken för social oro minskar. Motsatsen ses när det sociala avståndet och klyftorna ökar.

Sverige är ett av de länder i världen som under långt tid haft ett högt välstånd. Ur ett socialt hållbarhetsperspektiv är det mer än nivån på välståndet som har betydelse. Hur välståndet fördelas mellan olika grupper är också viktigt. Sverige har jämfört med många europeiska länder en låg inkomstjämlighet. Däremot har ojämlikheten ökat de senaste åren i Sverige. I Västmanlands kommuner är inkomstjämligheten



lägre än i riket i genomsnitt. Men liksom i riket har ojämlikheten ökat de senaste åren. Skillnaderna ökar också mellan grupper och områden i vårt län. Forskningen visar att alltför stora skillnader skapar problem.

Idag ser vi ojämlikhet i livsvillkor och brist på jämställdhet både inom Västmanland och mellan olika grupper av västmanlänningar. Men också skillnader mellan länet och Sverige i övrigt. Skillnaderna består av till exempel strukturella och systematiska skillnader i ekonomiska förhållanden, medellivslängd och skolresultat samt i hälsa och tillit mellan olika grupper i länet. Det är skillnader som påverkar såväl enskilda länsbor som länet i helhet.

### 2.3. Skolans utmaningar

Det livslånga lärandet har en central betydelse för människors utveckling och för att vårt samhälle ska kännetecknas av kunskap, demokratiska värderingar och likvärdighet.

Skolan står inför stora utmaningar. Under den senaste tioårsperioden har Sveriges skolresultat sjunkit i internationella jämförelser även om det under de senaste åren skett en viss återhämtning. När segregationen växer i samhället så växer ojämlikheten också inom skolan. Vi ser även skillnader i resultat mellan pojkar och flickor. Skolans sammanhållande funktion och skolans uppgift, att så långt som möjligt kompensera för alla elevers olika förutsättningar utmanas. Elevers socioekonomiska bakgrund har stor betydelse för hur de klarar sig i skolan. Skolverket har identifierat skolsegregationen som ett av tre prioriterade utmaningsområden för den svenska skolan.

I Västmanlands län har skolresultaten under lång tid legat på en lägre nivå än för riket i genomsnitt. Samtidigt är variationerna mellan länets kommuner och mellan enskilda skolor inom kommunerna stora. Även andelen personer som har en högre utbildning är något lägre i Västmanlands län. Genomströmningen till högre studier har länge legat något lägre än i riket totalt men ser nu ut att ligga över riket. Skillnaderna är dock stora mellan länets kommuner.

Skolframgång och en avslutad gymnasieexamen är en avgörande faktor för möjligheten till självförsörjning och ett gott liv med god hälsa. Motsatsen, bristande skolframgång, drabbar den enskilde hårt och innebär stora kostnader för samhället. Att främja barns möjlighet till lärande och utveckling i tidig ålder är en investering för framtiden och centralt för regionens utveckling.

### 2.4. Ökad men även äldre befolkning

Demografin utgör ett grundfundament för samhällets utveckling och välfärd. Vi kan glädja oss åt ett längre och friskare liv men en växande åldrande befolkning är också en av de stora utmaningarna som välfärden står inför. Västmanlands län har de senaste åren karakteriserats av en stark befolkningsutveckling där befolkningen i samtliga kommuner har ökat. Fram till år 2030 väntas Västmanland öka med omkring 25 000 personer och växa till att bli omkring 300 000 invånare. Det innebär

en lägre ökningstakt än som varit de senaste åren. Ökningen av antalet personer väntas bli störst bland yngre och äldre personer, vilket kommer öka behovet av tjänster inom välfärden: vård, skola och omsorg. Befolkningen i de åldrar där man idag är mest aktiv på arbetsmarknaden ökar också men i mindre omfattning. Den så kallade försörjningskvoten fortsätter därför att växa, vilket innebär att förutsättningarna för att klara de ökade behoven utmanas.

För att möta de ökande behoven av vård- och omsorg i en växande och åldrande befolkning behöver vi därmed utveckla och implementera nya, kunskapsbaserade arbetsätt i vård och omsorg. Det krävs även en utökad samverkan över huvudmannagränser utifrån behov, för att säkra både kvalitet och kostnadseffektivitet.

De senaste årens ökning av antalet personer i de åldrar då man arbetar som mest svarar utlandsfödda för. Att snabbare integrera de nya invånarna i Sverige på arbetsmarknaden är ett sätt att säkra kommande arbetskraftsbehov.

## 2.5. Teknikutveckling och digitalisering

Teknikutvecklingen är en stark övergripande förändringskraft. Teknik såsom artificiell intelligens (AI) och robotisering, kommer att genomsyra samhället och förändra det i grunden. I välfärden ger tekniska hjälpmedel förutsättningar för den enskilde att ta större ansvar över sin livssituation och förenkla vardagen. Teknologi, innovation och digitalisering erbjuder stora möjligheter för framtidens välfärdssamhälle. Det öppnar upp för en mängd av tjänster och information för utbildning, hälso- och sjukvård men också hur vi kommunicerar med varandra.

Digitaliseringen erbjuder fantastiska möjligheter men det finns också risker, bland annat säkerhetsaspekter och sårbarhet vid bristande energikapacitet. Ur hälsoperspektiv finns det forskning som stödjer att digitalisering skapar ett utanförskap, isolering, ensamhet och fysisk inaktivitet för vissa grupper. Utveckling av ny teknik har en stark egen drivkraft och får många olika konsekvenser. Ekonomiska utmaningar kan driva på utvecklingen, men osäkerhet om effekter kan fördröja och förhindra långsiktiga investeringar i ny teknik. Nya tekniska landvinningar leder också till ökade förväntningar och ökade krav, vilket kan vara kostnadsdrivande och ta resurser från annan viktig verksamhet.

Vi har goda förutsättningar att ligga i framkant i denna omställning tack vare starka tjänsteföretag, världsledande forskning och ett starkt näringsliv. Genom att vara delaktiga i utvecklingen och förebygger digitalt utanförskap stärker vi den digitala omställningen i Västmanlands län.

## 2.6. Miljö

Den snabba globaliseringen, växande ekonomier och ökat välstånd får stora konsekvenser på jordens klimat och ekosystem. En ökning av jordens medeltemperatur med mer än två grader medför svårigheter att nå målet med att minska fattigdom, säkra jämställdhet och garantera människors och ekosystemens

välstånd. För att begränsa uppvärmningen krävs det snabba, långtgående förändringar av samhällets alla delar och beteendeförändringar i alla sektorer. Förlusterna av biologisk mångfald är tillsammans med klimatförändringarna de allvarligaste miljöhoten idag. Konsekvenserna för ett samhälle beror dels på de direkta klimateffekterna lokalt, dels på hur omvärlden drabbas. På båda punkterna är förmågan att anpassa sig till en förändring och förmågan att skydda sig mot negativa effekter viktiga. För att möta klimatutmaningen behöver vi arbeta både med att minska klimatpåverkan och att anpassa oss till ett förändrat klimat. Även om klimatpåverkande utsläpp från Västmanlands län, genom aktiva åtgärder, minskat de senaste åren finns fortfarande mycket kvar att göra. Klimatpåverkande utsläpp genereras även av våra konsumtionsvanor och resvanor utanför länet. Det blir därför allt viktigare att ställa om till förnyelsebara energikällor samt ha en effektivare energianvändning även inom dessa områden.

Under senare år har vattnets ekosystemtjänster blivit allt tydligare. Åtgärder som bidrar till landskapets vattenhållande förmåga bidrar till minskad övergödning, bättre vattenkvalitet och ökar samhällets anpassning till ett förändrat klimat. De är också en möjlighet att bidra till positiva effekter för jordbrukets produktion.

## 2.7. Energi

För att klara en ökad befolkningsökning, ekonomisk tillväxt, urbanisering och ett större konsumtionssamhälle behövs en fortsatt global omställning till förnyelsebara energikällor samt en effektivare energianvändning. Den framtida elkraftförsörjningen behöver säkras i Mälardalen, annars riskerar det få inverkan på såväl etableringen av nya företag som utbyggnaden av befintliga företag, bostäder och service.

Västmanland har bra förutsättningar inom energiområdet för att uppnå en långsiktigt hållbar energianvändning. Fjärrvärmens i länet är väl utbyggd och länets energiföretag arbetar aktivt för omställning till en fossilfri produktion. I hela länet finns flera världsledande exportföretag inom området energiteknik. Genom en global omställning mot en fossilfri energianvändning skapas efterfrågan på miljövänlig energiteknik och därmed ökade exportmöjligheter.

### 3. Gemensamma utgångspunkter

En hållbar utveckling med Agenda 2030 i fokus belyser hur mänskliga rättigheter, planetära gränser och ekonomisk utveckling **påverkar**. Genom att utgå ifrån, och bidra till såväl ekonomisk som social och miljömässig hållbarhet, tillsammans med den digitala omställningen leder det oss fram till vår vision: Ett livskraftigt Västmanland.

#### 3.1. **Hållbar utveckling – att skapa ett hållbart Västmanland**

Världens stats- och regeringschefer antog i september 2015 Agenda 2030, som innehåller 17 globala mål som till år 2030 ska leda till en hållbar och rättvis framtid. Dessa mål innebär bland annat att utrota fattigdom, förverkliga de mänskliga rättigheterna för alla, uppnå jämlikhet, jämställdhet och egenmakt för alla kvinnor och flickor samt säkerställa ett varaktigt skydd för vår planet och dess naturtillgångar. De globala målen är världens handlingsplan för hållbar utveckling och alla länder har ett gemensamt ansvar att bidra för att de ska nås.

För ett hållbart Västmanland behöver vi beakta vår planets gränser väl för att bibehålla ett gott klimat, ren luft, rent vatten, ekosystemtjänster och biologisk mångfald samt använda naturresurser för att producera välstånd. **Vi behöver också slå vakt om möjligheterna för alla människor att leva det goda livet i Västmanland.** Att arbeta utifrån hållbar utveckling innebär också att hushålla med mänskliga och materiella resurser på lång sikt. Genom att rätt investeringar för utveckling genomförs resurseffektivt, säkerställs de resultat och effekter som är syftet med långsiktig ekonomisk hållbarhet. Det förutsätter förmågan till smart samverkan och innovativ användning av resurser. Det behöver ske så att västmanlänningarnas hälsa och mänskliga rättigheter inte äventyras.

Den regionala utvecklingsstrategin vilar på de 17 globala målen i Agenda 2030 och möter därför utmaningarna med hållbara lösningar. En hållbar utveckling är en utveckling där vi idag tillgodoser våra behov utan att äventyra kommande generationers möjligheter att tillgodogöra sig sina behov. En utveckling där social hållbarhet är målet, ekonomi är medlet och där de planetära gränserna sätter ramarna för den verksamhet som kan bedrivas i länet. Ett proaktivt och strategiskt hållbarhetsarbete där beslut som beaktar såväl ekonomiska som sociala och miljömässiga konsekvenser är nödvändigt för en värdeskapande regional utveckling. Ett livskraftigt Västmanland är en effekt av en hållbar utveckling, där alla som bor och verkar i länet har kunskap om Agenda 2030 för en hållbar samhällsutveckling.

#### 3.2. Digital omställning - ger möjligheter

Förändringen till en följd av ökad digitalisering medför nya möjligheter och stärker förmågan till digital omställning

---

Digital omställning gör att samhället bli mer beroende av informationsteknik och digitala nätverk. Tillgången till digital infrastruktur – bredband – är därför avgörande. Genom digitaliseringen av allt fler tjänster kan stad och landsbygd utvecklas tillsammans. Genom att utveckla stöd ges förutsättningar att ta tillvara de möjligheter som digitalisering erbjuder.

Vi har goda förutsättningar att ligga i framkant i denna omställning tack vare starka tjänsteföretag, världsledande forskning och ett starkt näringsliv. I en industriregion som Västmanland är det centralt att näringslivet fortsätter sin digitala transformation och att nyttja ny teknik för att stärka länets konkurrenskraft.

Näringslivet och offentliga verksamheter går från fabriker med produktion till plattformar för tjänsteanvändning. Från ett traditionellt system, där vi blickar inifrån och ut, till ett gemensamt system, ett så kallat digitalt ekosystem, där användare och konsumenter istället är högst delaktiga. Samverkan mellan olika organisationer är en förutsättning och öppnar upp för nya affärsmodeller och andra sätt att samarbeta. Detta sker i snabb takt inom näringslivet.

Även inom offentlig sektor finns stora möjligheter. Teknologi, innovation och digitalisering erbjuder stora möjligheter för framtidens välfärd. Modern informations- och kommunikationsteknologi kan ge en bättre delaktighet i sin egen vård och omsorg, skapa bättre kontakter till vården och ge effektivare stödsystem för de som arbetar i verksamheten. Öppna plattformar där användarna själva genererar data som sedan kan användas för analys och för att skapa nya smarta tjänster driver den digitala omställningen framåt till gagn för såväl invånare och anställda inom offentlig verksamhet. Men digitaliseringen skapar också nya utmaningar. Att dela information mellan olika aktörer ställer idag höga krav på den politiska och legala styrningen.

## 4. Ett livskraftigt Västmanland

För att nå visionen behöver vi agera hållbart genom tre målområden: ett välmående Västmanland, ett tillgängligt Västmanland och ett nyskapande och tillväxtdrivet Västmanland. Under varje målområde finns tydligt mätbara delmål. Genom att utgå ifrån, och bidra till såväl ekonomisk som social och miljömässig hållbarhet, tillsammans med den digitala omställningen leder det oss fram till vår vision: Ett livskraftigt Västmanland.

### 4.1. Ett välmående Västmanland

*Utveckling, tillväxt och investeringar i likvärdiga livsvillkor och livsmiljöer samt god och jämlik hälsa med ett rikt kultur- och fritidsliv skapar ett välmående och tryggt Västmanland.*



#### Livsvillkor

År 2030 ser vi ett Västmanland där livsvillkoren är mer jämlika och jämställda. Livsvillkor har en avgörande betydelse för regionens utveckling och tillväxt, men sätter även tonen för social, miljömässig och ekonomisk hållbar utveckling.

Ett attraktivt Västmanland lockar till sig nya västmanlänningar, näringsliv och företagande som ger ett välmående och sammanhållet Västmanland.

Jämlika och jämställda samhällen gör både människor och ekonomin mer välmående. Sådana samhällen präglas av högre grad av delaktighet där fler känner sig inkluderade och där fler kan bidra och utvecklas till sin fulla potential. I ett sådant samhälle är hälsan och tilliten också både bättre och mer jämlikt. Det innebär också att samhället bättre kan hushålla med sina gemensamma resurser.

För att stärka ekonomi, arbetskraft, sammanhållning och invånarnas hälsa, känsla av trygghet och delaktighet samt minska segregationen, bör fokus läggas på att minska ojämlikhet i livsvillkor och resurser.

#### Uppväxtvillkor

År 2030 har vi ett tydligt barnrättsperspektiv där beslut som fattas av vuxna utgår

#### Delmål:

- Minska andelen barn i ekonomiskt utsatta hushåll
- Öka tilliten till andra människor
- Öka andelen deltagare i fritidsaktiviteter
- Öka andelen barn och vuxna som anger att deras hälsa är bra eller mycket bra
- Balans på bostadsmarknaden i alla kommuner
- Minska andelen av befolkningen försörjda av det sociala välfärdssystemet
- Ökad tillgänglighet till hälso- och sjukvården

ifrån barnets bästa. Vi stärker barn och ungas tillit till vuxenvärlden genom att lyssna till, respektera och ta tillvara deras kompetens och åsikter inför åtgärder och beslut som direkt eller indirekt rör dem.

År 2030 har alla barn en god start i livet. Det finns idag ojämlika skillnader i barns uppväxtvillkor, skillnader som de i hög grad själva inte har orsakat eller kan påverka. Sådana skillnader påverkar barns utveckling och barns möjligheter att lyckas i skolan, få arbete, fast förankring på arbets- och bostadsmarknad och framtida försörjningsmöjligheter. Men även hur deras hälsa utvecklas. En grundläggande förutsättning för barns uppväxt är den ekonomiska situationen i hemmet.

Ett rikt och attraktivt kultur- och fritidsliv som är socialt, fysiskt och ekonomiskt tillgängligt är en viktig tillgång för barn och ungas välmående. När fler aktörer samverkar kan tidiga och samordnande insatser till barn och familjer ges för att trygga en god start i livet och ge förutsättningar att öka barn och ungas jämlika livsvillkor.

Genom att investera i barns uppväxt investeras det för Västmanlands framtid. En investering som kompenserar för ojämlika uppväxtvillkor, som stärker barnen och skapar goda förutsättningar för ett hälsosamt och inkluderande liv. Det resulterar i en höjd produktionsförmåga för samhället.

År 2030 har strukturella eller systematiska skillnader i barns utveckling markant minskat och fler går ut grundskolan med gymnasiebehörighet.

Barns rätt att utvecklas inom alla livsområden, under hela barndomen, och att ha och få behålla en god psykisk och fysisk hälsa är en viktig förutsättning för möjligheter att växa och lära. Barns utbildning är i sin tur central för att vårt samhälle ska kännetecknas av kunskap, demokratiska värderingar och likvärdighet och därmed också för internationell konkurrenskraft och välfärd.

För ett mer välmående Västmanland ses barns uppväxt, utveckling och utbildning som en viktig investeringsfråga för hela samhället. De strukturella och systematiska ojämlika och ojämställda skillnaderna i barns utveckling och skolresultat har år 2030 minskat, vilket bidrar till möjligheterna för studier, inkludering och framgång på framtidens arbetsmarknad.

### Livsmiljö

Livsmiljön är de platser och miljöer som utgör vår vardag och fritid och är en viktig del i en attraktiv region. Hur dessa miljöer ser ut, fungerar, om de är välkommande och inkluderande samt om de främjar hälsan och även i vilken utsträckning de är socialt, ekonomiskt och fysiskt tillgängliga, skapar förutsättningar för människors utveckling. Idag ser vi att den socioekonomiska segregationen växer, tryggheten minskar och att målkonflikterna fortsatt är många och komplexa. Därför behöver vi arbeta för att skapa, bygga och utveckla likvärdiga livsmiljöer med västmanlänningen i fokus.

År 2030 är livsmiljöerna hälsofrämjande, trygga och attraktiva samt socialt, fysisk och ekonomiskt tillgängliga. Vi bygger för att stärka den sociala sammanhållningen och för att skapa fler möten mellan människor. Våra livsmiljöer främjar barns lek, rörelse och utveckling. Rätten till ett hem och ett bra och passande boende är centralt både för människors hälsa och utveckling. Inom ramen för detta ligger att få till en bostadsmarknad i balans och där bostadsbeståndet är ekonomiskt och socialt tillgängligt så att det kan tillgodose nuvarande länsbors behov och välkomna framtida västmanlänningar.

De senaste åren har nybyggandet inte nått upp till de nivåer som befolkningsökningen kräver och det är brist på bostäder i samtliga av länets kommuner. Bristen på blandad bebyggelse stärker både den socioekonomiska segregationen och skolegregationen. Byggandet av nya hållbara bostäder måste fortsätta i länets samtliga kommuner med ett snabbt bredband för det "smarta" digitala samhället. Byggandet behöver tydligt kopplas till befintlig infrastruktur och i hög grad förläggas i kollektivtrafiknära lägen. Genom samlokalisering av bostäder, arbetsplatser, handel, privat service, offentlig omsorg samt rekreation minskar det totala transportbehovet och ökar tillgängligheten så interaktionen mellan människor stärks. Samtidigt som miljöer förtätas behöver den fysiska planeringen säkerställa att lekplatser, parker, natur- och grönområden värnas.

### Service och kvalitet

Välfungerande och likvärdig välfärd och offentlig service utgör en viktig hörnsten i en hållbar utveckling. Det är också förutsättningar för sammanhållna samhällen som präglas av tillit till demokratin och till samhällets institutioner, vilka alla är viktiga framtidsfrågor. Viktiga förutsättningar är likvärdig tillgång till grundläggande samhällsservice med hög kvalitet. En välfungerande, modern och trygg förskola och skola samt hälso- och sjukvård och en socialomsorg är en förutsättning för ett fungerande samhälle och en förbättrad hälsa. När service finns nära och tillgängligt och när välfärd kan levereras likvärdigt med en hög kvalitet blir regionen mer attraktiv för nuvarande och framtida västmanlänningar och förutsättningarna för företagsetablering stärks.

Det finns idag ojämlika skillnader i hur den offentliga servicens kvalitet och tillgänglighet fördelas mellan grupper av västmanlänningar och mellan delar av regionen. För att nå en välfungerande och effektiv välfärd måste arbetet ske långsiktigt med tidiga investeringar. Vi bygger allt arbete på bästa tillgängliga kunskap, tillit och bemötande. Bemötande utifrån alla människors olika förutsättningar är en viktig del i att stärka tillit till skola, vård och omsorg.

I Västmanland år 2030 har vi utvecklat en förskola, skola, vård och omsorg där man själv är både delaktig och medskapande i smarta helhetslösningar utifrån behov. Vi tar hjälp av nya sätt att utforma framtidens förskola och skola samt vård- och omsorgsprocesser, höjer kompetensen och provar ny teknik. Vi lär av andra och söker nya innovativa arbetsätt. Vi vågar ompröva befintliga arbetsätt och involverar fler i utformningen av våra välfärdstjänster. Utveckling och implementering av nya smarta arbetsätt inom vård, skola och omsorg bygger vi i



.....

samverkan, baserat på evidens och tillgänglig forskning. På så vis möter vi de demografiska utmaningarna i sjukvården, skolan, äldreomsorgen och övriga välfärdstjänster och skapar samtidigt trygghet och tilltro hos västmanlänningen.

### Hälsa

År 2030 ses en god och jämlik hälsa i befolkningen som en viktig resurs och som ett centralt värde för samhället. Hälsa är då både ett självklart mål och en förutsättning för regionens utveckling. Mår västmanlänningarna bra, har de förutsättningar att klara vardagens krav och förverkliga sina livsdrömmar.

En befolkning vid god hälsa innebär också att fler kan delta i aktiviteter som gynnar hela samhället, såsom utbildning, produktion eller arbete inom skola, vård och omsorg. Eftersom åtgärder som främjar folkhälsan har avgörande betydelse för hela samhällsutvecklingen är den också central för den ekonomiska och sociala utvecklingen i vårt län. Därför investeras det i tidiga insatser som främjar hälsan och i arbete som förebygger sjukdom. Vi gör olika insatser som anpassas och doseras efter behov för att nå jämlika resultat. Vi satsar på de livsområden som är mest betydelsefulla för hur den jämlika hälsan utvecklas i befolkningen och arbetar tydligt med en hälsoorientering i länets utvecklingsfrågor.

### Kultur- och fritid

Tillgängligt kultur- och fritidsliv samt ett rikt civilsamhälle är år 2030 en del av det vardagliga livet. Västmanlänningen har möjligheter att skapa och vara kreativa med god tillgång till konst- och kulturupplevelser av hög kvalitet. Även likvärdiga möjligheter till lek, fritid och friluftsliv är viktiga funktioner för ett rikt, utvecklande och välmående Västmanland. Tillsammans ger detta ett Västmanland som är attraktivt att bo, leva och verka i.

Möjligheten att bilda och utbilda sig genom folkbildningen, folkhögskolor och studieförbund är en viktig resurs för att minska utbildningsklyftorna i samhället, öka mångfalden och den sociala sammanhållningen.

För regionens utveckling och långsiktiga hållbarhet spelar det civila samhället en stor roll. Ett rikt föreningsliv, många nätverk och enskilda eldsjälar är nyckelspelare i samspelet med det offentliga för att skapa sammanhållning, tillit och även stärka demokratin och yttrandefriheten i Västmanland.

### Prioriterade målområden:

- Öka andelen barn och vuxna som anger att deras hälsa är bra eller mycket bra
- Balans på bostadsmarknaden i alla kommuner

## 4.2. Ett tillgängligt Västmanland

*I ett tillgängligt Västmanland är länets mångfald en styrka när stad och land knyts samman med goda pendlingsmöjligheter för att nå en större arbetsmarknad och lärosäten. Ett Västmanland med tillgängliga miljöer för alla.*



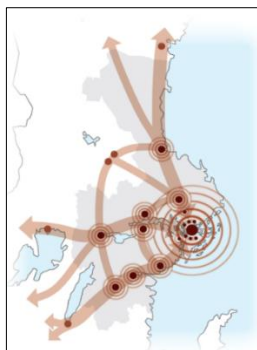
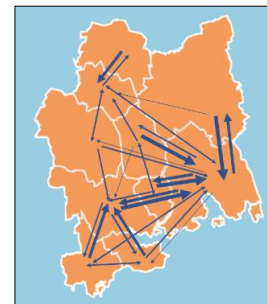
År 2030 kännetecknas Västmanland av ett digitalt innanförskap för alla som bor, arbetar, driver företag eller vistas här. Det innebär att, oavsett var du befinner dig och vilka sociala och ekonomiska förutsättningar du har ska det vara enkelt att ta del av offentlig och kommersiell information och service. Pedagogisk omsorg, skola, äldreomsorg och möjligheter till kollektivt resande är nödvändig samhällsservice som behöver fungera i hela länet.

### Delmål:

- Öka kollektivtrafikens marknadsandel
- Öka frakterna via Mälarderhamnarna Köping och Västerås
- Hela Västmanland ska ha tillgång till snabbt bredband
- Öka tillgången till värdefulla natur- och kulturmiljöer
- Öka den geografiska spridningen av kulturverksamhet i hela länet

Västmanland är en del av Mälardalenregionen och Östra Mellansverige. Länets geografiska läge innebär korta avstånd till flera större städer så som Stockholm, Uppsala, Örebro och Eskilstuna. Kollektivtrafiken ger möjligheter att resa till såväl arbete, utbildning, fritidsaktiviteter som för att ta del av kulturutbud och länets attraktioner.

Mer än var tionde arbetande länsbo pendlar till ett annat län, på samma sätt som nästan var tionde person som arbetar i länet kommer från ett annat län. Mellan länets kommuner är pendlingen ännu större. Tillgänglighet ger förutsättningar för en hållbar regional utveckling. Det knyter även länets delar närmare varandra vilket är viktigt ur ett perspektiv där hela länet, både stad och landsbygd, ska utvecklas.



År 2030 har Västmanland kraftigt förbättrat möjligheterna att välja hållbara transportsätt genom förbättringar kring gång- och cykelinfrastrukturen tillsammans med bra kopplingar till och förbättrad kollektivtrafik. Kollektivtrafiken har år 2030 en kapacitet och tillgänglighet som motsvarar invånarnas och besökarnas behov för resor inom och utanför länet. Kollektivtrafiken har ökat sin marknadsandel av det motoriserade resandet och drivs fullt ut av fossilfria bränslen.

År 2030 är länets hamnar i Västerås och Köping viktiga knutpunkter i godstransport-systemet. Genom Mälarfleden och Mälarhusarna når sjöfarten långt in i landets mitt i den befolkningstätaste delen av Sverige. Detta leder till att behovet av landtransporter kan hållas nere, vilket gynnar miljön och trafiksäkerheten. Även behovet av järnvägstransporter mellan Stockholmsområdet och Västra Mälardalen kan hållas nere, vilket ger mer utrymme för persontrafiken på det hårt belastade järnvägsnätet i regionen.

I Västmanland finns allt från orörda, natursköna miljöer till spännande upplevelser i form av äventyr, sport, musik, scenkonst, bild och form och historia. Kulturen är en drivande faktor för samhällsutveckling genom att kulturhistoriska platser kan utvecklas för näringsliv, boenden, bildning och rekreation. Utbyggnaden av bredband i länet och digitaliseringens användningsområden ger nya möjligheter att mötas, oavsett plats. Genom att Västmanlands unika naturmiljöer med våtmarker, sjöar, rullstensåsar, skog, äng, och betesmarker samt kulturmiljöer görs tillgängliga bidrar de till att skapa en attraktiv region. Hänsyn måste tas till människors olika behov och förutsättningar för inkludering och tillträde till den fysiska miljön. Transporter och anläggningar samt tillgång till information, kommunikation, varor, produkter och tjänster, däribland kultur, hälso- och sjukvård är ett medel för att uppnå ökad social hållbarhet.

Idag har en stor andel av hushåll och företag tillgång till snabbt bredband. Men det finns områden där utbyggnaden skett långsammare, särskilt på landsbygden. År 2030 har alla tillgång till snabbt bredband och är delaktiga i det digitala "smarta" samhället. Det finns digitala plattformar där det offentliga verksamheterna erbjuder självbetjäning, delaktighet och kunskapsdelning.

År 2030 har Västmanland en levande landsbygd med kommersiell service med ett levande jord- och skogsbruk. Med landsbygdsutveckling skapas ett tillgängligt och attraktivt län. År 2030 har de gröna näringarna en stark internationell konkurrenskraft och har skapat många arbetstillfällen i hela länet. Utvecklingen av framtidens teknik, material och andra produkter från jord- och skogsbruk är en viktig del i att skapa en cirkulär, biobaserad och fossilfri ekonomi samt en långsiktigt hållbar utveckling.

#### Prioriterade målområden:

- **Öka kollektivtrafikens marknadsandel**
- **Hela Västmanland ska ha tillgång till snabbt bredband**

### 4.3. Ett nyskapande och tillväxtdrivet Västmanland

*Genom att tillvarata den kreativitet och skaparkraft som olika människor representerar skapas en grund för nytänkande, förnyelse och tillväxt. Näringslivets och det offentliga behov av kompetens har en avgörande betydelse för länets utveckling.*



Agenda 2030

#### Det livslånga lärandet

Livslångt lärande, en god matchning på arbetsmarknaden och möjlighet att kunna ställa om under ett arbetsliv är inte bara frågor om stark produktion, konkurrenskraft och tillväxt i samhället. Det handlar också om att erbjuda alla möjligheten att bidra. Då kan vi värna om och utveckla vårt välstånd och vår sammanhållning, möta framtidens behov och minska arbetslösheten och klyftorna. Det handlar också om att ta tillvara människans olika kapacitet för att kunna utvecklas och hålla livet ut.

Förnyelse har en avgörande betydelse för länets utveckling. Vissa jobb och roller kommer försvinna och utvecklingen av nya produkter kan innebära att det blir färre yrken inom vissa områden. När det nya ska utvecklas så kommer den kunskapsintensiva tjänstesektorn utvecklas och vi kommer att se samarbeten mellan olika näringar, mellan traditionell och ny industri och mellan offentlig sektor och privat näringsliv. Kravet på att människor ska utvecklas och lära nytt ökar. Tryggheten på arbetsmarknaden handlar inte bara om anställningstid utan också om kompetens och förmågan att omvandla sin kompetens efter nya krav. Det avgör möjligheten till anställning, goda arbetsvillkor och rörligheten på arbetsmarknaden.

#### Rätt kompetens

Sysselsättning och kompetensförsörjning är en av grundpelarna i en väl fungerade arbetsmarknad. En av länets största utmaningar för att uppnå ökad tillväxt är bristen på rätt kompetens. För att kunna ställa om under arbetslivet, byta karriär eller anpassa sin kompetens samt att vidareutvecklas ställs krav på så väl den enskilde som på samhället. Möjligheterna till kontinuerlig kompetensutveckling och lärande genom hela arbetslivet behöver stärkas. Det är nödvändigt för att minska polariseringen på arbetsmarknaden. Möjlighet till omställning, anpassning och utveckling handlar också om att underlätta för företag att hitta rätt kompetens, för att kunna utvecklas och växa. Utbildningar bör planeras utifrån arbetslivets behov

#### Delmål:

- Öka antalet exporterande företag
- Öka den regionala ekonomiska förnyelseförmågan
- Minska andelen företag som upplever att de har svårt att hitta rätt kompetens vid rekrytering
- Öka andelen sysselsatta
- Minska klimatpåverkande utsläpp
- Öka andelen elever som fullföljer sina studier med godkända resultat

för att stärka utvecklingen av näringsliv och offentlig sektor i länet, för att detta ska vara möjligt krävs att alla aktörer i Västmanlands län samarbetar. År 2030 har en högre andel fullföljt sina studier med godkända resultat.

År 2030 ses länets samlade arbetskraft som en gemensam resurs för Västmanland och för att utveckla länets attraktivitet och för att möta framtida demografiska utmaningar så behövs en god och hållbar arbetsmiljö. Ur ett hållbarhetsperspektiv är det viktigt att människor har god arbetshälsa och högt arbetsengagemang. En nyckelfaktor för detta är ett gott ledarskap som främjar både hälsa, effektivitet och prestation.

År 2030 har matchningsproblematiken kraftigt förbättrats och potentialen hos gruppen av människor som idag står utanför arbetsmarknaden har tagits tillvara. Vi har tagit tillvara på den kultur och språkkompetens som finns i länet som kan komma till nytta inom framtidens sjukvård och äldrevård. Inte minst med tanke på nationella minoriteter. Den grundläggande utbildningsnivån i länet har höjts och länet ligger i framkant gällande livslångt lärande där validering är ett viktigt verktyg för att möta framtidens utmaningar och utveckling. Här fyller de olika utbildningsformerna såsom gymnasieskolan, vuxenutbildning, yrkeshögskolan, SLU, Mälardalens Tekniska Universitet, folkhögskolor och föreningslivet en viktig funktion. Flexibla lösningar och möjlighet till distansstudier lockar till utbildning där studie- och yrkesvägledning från grundskola till högre utbildning fyller en viktig roll med sin expertis.

### Långsiktig hållbarhet

År 2030 har omställning till produktion av förnyelsebar energi inom samhället i stort ökat. Att länets företag och den offentliga sektorn fortsätter att stärka sitt nyttjande av ny miljöteknik och inkluderar ett cirkulärekoniskt perspektiv är en konkurrensfördel. Västmanland 2030 är ett starkt fäste inom framtida lösningar för utvecklingen av hållbara städer och transporter, energiproduktion och distribution.

Näringslivet har ett starkt internationellt inslag där export men även stärkta internationella samarbeten kommer vara en viktig del i utvecklingen även framöver. Detta kommer ge tillgång till nya marknader med nya behov, såväl som tillgång till kompetens och andra resurser för länets utveckling. För att Västmanland ska fortsätta vara ett framträdande exportlän behöver fler av länets företag inkluderas i de globala värdekedjorna. Här spelar Sveriges lantbruksuniversitet, Mälardalens Tekniska Universitet, forskningsinstitut, våra starka och internationellt erkända kluster samt kunskapsnätverk en viktig roll. Samarbeten inom Mälardalen och med andra regioner bidrar till våra förutsättningar för kritisk massa i vårt arbete – nationellt och internationellt.

För att finna lösningar på länets olika samhällsutmaningar behöver vi även nya okonventionella angreppssätt, idéer och samarbeten. År 2030 har vi ökat kunskapen om socialt företagande hos både offentlig och privat sektor och anpassat affärsstödet från det företagsfrämjande systemet. Nya samarbeten mellan sektorer har lett till fler sociala företag. Innovationskraften hos de kvinnor och män som

startar sociala företag tas bättre tillvara i länets tillväxtarbete och bidrar till samhällsnyttan.

Besöksnäring med attraktioner som utgör starka reseanledningar bidrar till en levande landsbygd. Det är en bransch där sysselsättning och tillväxt ökar. Jobb inom besöksnäringen är för många ett första steg in på arbetsmarknaden och bidrar också starkt till integration. För att vara ett föredöme gällande hållbarhet, innovativa lösningar och framgångsrikt företagande behöver länet arbeta strategiskt med utveckling på destinationsnivå och stöd till kompetensutveckling på företagsnivå.

### Grön omställning

Ett grönare Västmanland investerar i energiomställningen med förnybara energikällor och driver klimatarbete för en hållbar utveckling. Landsbygden bidrar traditionellt med energiförsörjning, råvaror och livsmedelsförsörjning och bidrar till innovativa lösningar på framtidens utmaningar. Utvecklingen av framtidens teknik, material och andra produkter från jord- och skogsbruk är en viktig del i att skapa en cirkulär, biobaserad och fossilfri ekonomi samt långsiktigt hållbar utveckling. Möjligheter till sysselsättning finns i de organisationer som själva driver på och är en del av en hållbar utveckling. Stora företag öppnar upp för nya samarbeten med små och medelstora företag och är en del av de globala samarbetspartners i form av forskare och entreprenörer som skapar möjligheter till innovation och kreativt tänkande. Företag har förutsättningar att utvecklas, både i mindre och större samhällen och på landsbygden.

### Nyskapande näringsliv

År 2030 i Västmanland ska företag och entreprenörer uppleva att det finns en positiv kultur och inställning till företagande samt en vilja och förmåga att stötta deras utveckling hos offentliga och privata aktörer. Ett bra näringslivsklimat på lokal och regional nivå gör att fler driver konkurrenskraftiga företag och generationsskiften i företagen leder till utveckling istället för nedläggningar.

Fler kvinnor och män startar företag inom olika branscher, inte minst tjänste- och serviceföretag som breddar länets näringsliv, vilket gör att vi blir mindre sårbara. Kvinnor och män ska få likvärdiga förutsättningar att lyckas och stödet till underrepresenterade grupper behöver förbättras då det finns en stor potential i att fler kvinnor, utlandsfödda och ungdomar väljer att bli entreprenörer.

År 2030 har vi med ett stärkt näringslivsklimat och ett proaktivt etableringsarbete lyft hela länets attraktionskraft och fler nationella och internationella företag är etablerade. Läget i Mälardalen, den positiva utveckling som sker i regionen och dess företag, kreativa näringar, goda transportmöjligheter och en region med framåtblickande vision och utvecklingskraft skapar förutsättningar för etableringar och expansioner i regionen. Ett samarbete mellan aktörer på kommunal, regional och nationell nivå och insatser för bland annat energiförsörjning skapar förutsättningar för att fler ska investera i vårt län.

För att möta förändringarna fortsätter Västmanland fokusera på att utveckla ett starkt innovations- och företagsfrämjande system. År 2030 karaktäriseras

---

Västmanland av innovation och drivkraft för en värld i förändring. Ett hållbart näringsliv och offentlig sektor omfattar nya och hållbara finansierings och affärsmodeller, organisationsstrukturer samt en god och hållbar arbetsmiljö med ett tydligt uppfyllande av Agenda 2030 målen.

**Prioriterade målområden:**

- **Öka den regionala ekonomiska förnyelseförmågan**
- **Öka andelen elever som fullföljer sina studier med godkända resultat**
- **Minska klimatpåverkande utsläpp**

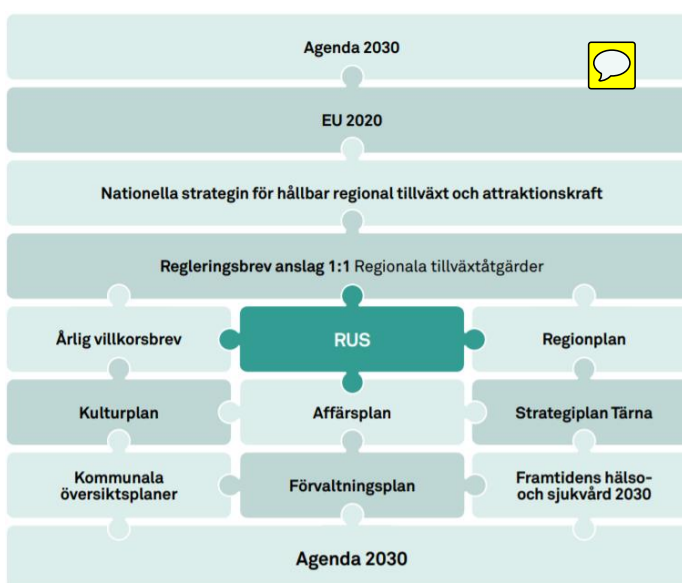
## 5. Från ord till handling

Denna strategi visar på en riktning framåt och pekar ut vad som behöver göras för att skapa förutsättningar för ett gott liv i ett livskraftigt Västmanland. För att utvecklingsstrategin ska bli verklighet så krävs det en gemensam kraftsamling av många olika aktörer. Det kan handla om gränsöverskridande insatser mellan privata, offentliga och civila aktörer på lokal, regional, nationell och internationell nivå.

### 5.1. Handlingsplaner och strategier

RUS är vägledande för aktörer på nationell och regional nivå, stödjande för dem som verkar på kommunal och lokal nivå och inspirerande för näringslivet och den ideella sektorn.

Utvecklingsstrategin blir verklighet när den syns i strategier och verksamhetsplaner, när nya handlingsprogram skapas eller befintliga uppdateras och när samarbetsprojekt inleds.



Budgetar och verksamhetsplaner, strategier och handlingsprogram, projekt och investeringar, översiktsplaner och insatser – alla är de på ett eller annat sätt en del av regionens utveckling. För Region Västmanland är RUS ett styrdokument för hållbar regional utveckling. För kommunerna är RUS stödjande i de lokala handlingsplanerna och för långsiktig planering. Andra aktörer kan, utifrån sina olika uppdrag och möjligheter, inspireras av den regionala utvecklingsstrategin för att bidra till ett livskraftigt Västmanland.

### 5.2. Samverkan och dialog

De utmaningar länet står inför rör en mängd politiska områden och kan inte klaras av en enskild aktör eller organisation. För att nå visionen krävs samverkan och dialog och redan idag finns många olika nätverk och samarbeten, både inom och utanför länet. Tillsammans behöver vi bidra med kunskap och kompetens för att nå framgång. Det är viktigt att vi alla känner oss delaktiga och att vi tar ett gemensamt ansvar för genomförandet av strategin.



---

### 5.3. Uppföljning och lärandeplaner

Region Västmanland kommer att, i det årliga arbetet, ta fram en samlad bild av genomförandet och av de insatser man avser att prioritera och driva inom ramen för strategin inför kommande år. **Målområden, delmål och prioriterade delmål kommer också tydligt följas upp och redovisas.**

För att lärandet ska komma till nytta kommer det att stödjas av en lärandeplan. Den gör att vår regionala utveckling ständigt kommer att förbättras och att vi lär oss av vårt eget och andras arbete.

## Det här är Västmanlands läns regionala utvecklingsstrategi

Den regionala utvecklingsstrategin har skapats av oss tillsammans och pekar ut riktningen för hur vi gemensamt ska utveckla vår region på ett hållbart sätt. Den fungerar som en plattform för dig och mig, föreningar, organisationer, näringsliv, kommuner, lärosäten, länsstyrelsen och Region Västmanland. Syftet med strategin är att fortsätta utveckla Västmanland till en konkurrenskraftig och attraktiv plats för alla. En plats där man vill bo, leva och verka, etablera företag eller besöka.

För att nå visionen behöver vi agera hållbart genom de tre målområden: ett välmående Västmanland, ett tillgängligt Västmanland och ett nyskapande och tillväxtdrivet Västmanland. **Under varje målområde finns tydligt mätbara delmål.** Genom att utgå ifrån, och bidra till såväl ekonomisk som social och miljömässig hållbarhet, tillsammans med den digitala omställningen leder det oss fram till vår vision: Ett livskraftigt Västmanland.

Den regionala utvecklingsstrategin bör ses som ett paraply som spänner över en bredare uppsättning av regionala och lokala planer, strategier och program. Det skapar resurser för hållbar utveckling som inte riskerar kommande generationers möjligheter och skapar effekter långt utanför länets gränser. Det är av stor vikt att alla känner sig delaktiga och tar ett gemensamt ansvar för genomförandet.

Region Västmanland har genom sitt regionala utvecklingsansvar rollen att samordna och följa upp genomförandet.