

Månadsrapport september 2016

Ekonomiskt resultat 2016-09-30

196 miljoner kronor

Resultatanalys

Det ekonomiska resultatet i bokslutet för januari – september uppgår till 196 miljoner kronor. Resultatet motsvarande period föregående år var 231 miljoner kronor. I föregående års resultat ingår jämförelsestörande poster avseende återbetalning AFA försäkring för 2004 (37 mkr) och statsbidrag för läkemedelskostnader 2014 för hepatit C (19 mkr). Om hänsyn tas till detta uppgår resultatet föregående år till 174 miljoner kronor.

Kostnads- och intäktsutveckling

Verksamhetens nettokostnader (exklusive jämförelsestörande poster) har i löpande priser ökat med 265 miljoner kronor (5,0 %).

Verksamhetens intäkter har ökat med 92 miljoner kronor medan verksamhetens kostnader inklusive avskrivningar har ökat med 356 miljoner kronor. På intäktssidan har bidragen ökat med 56 miljoner kronor varav 25 miljoner kronor är ersättningar från Migrationsverket.

På kostnadssidan har personalkostnaderna ökat med 121 miljoner kronor. I övrigt kan noteras att läkemedelskostnaderna har ökat med 30 miljoner kronor, köp från bemanningsföretag ökat med 27 miljoner kronor och köpta sjukvårdstjänster inom vårdval och tandvård ökat med 37 miljoner kronor. Av ökningen på 27 miljoner kronor för köp från bemanningsföretag är 18 miljoner kronor för sjuksköterskor.

Skatteintäkter och generella statsbidrag

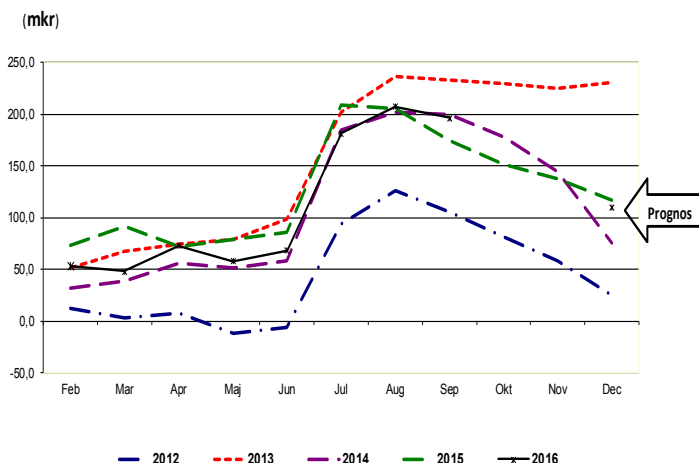
Skatteintäkter och generella statsbidrag har ökat med 315 miljoner kronor (5,8 %). Skatteintäkterna har ökat med 181 miljoner kronor medan de generella statsbidragen ökat med 133 miljoner kronor. Av statsbidragsökningen är 37 miljoner kronor från den extra ersättning landstinget erhållit för flyktingmottagande.

Finansnetto

Finansnettot uppgår till 35 miljoner kronor vilket är 28 miljoner kronor sämre jämfört med motsvarande period föregående år. Försämringen är i huvudsak kopplad till att realisationsvinsterna inom pensionsmedelsportföljen var betydligt högre 2015.

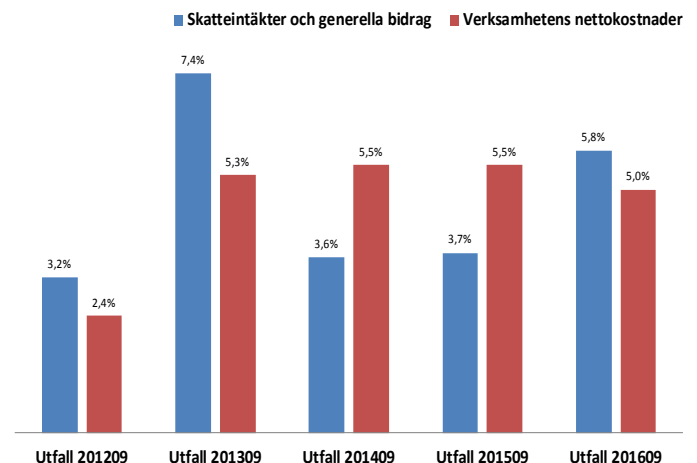
Periodresultat

(justerat för jämförelsestörande poster)



Utveckling av nettokostnader resp skatteintäkter och generella statsbidrag

(jämfört med samma period föregående år justerat för jämförelsestörande poster)



Arbetad tid

Den totala arbetade tiden har ökat med 2,7 procent för perioden januari – september 2016 jämfört med motsvarande period föregående år. Ökningen har skett både för arbetad tid utförd av inhyrd personal och anställda. Jämfört med föregående år har timmarna utförda av inhyrda sjuksköterskor nästan fördubblats. Beräknad kostnad för ökningen av den arbetade tiden uppgår till cirka 73 miljoner kronor.

Tillgänglighet

Resultatet (avser offentligt drivna vårdcentraler) för telefonkontakt samma dag med primärvården var 79 % och för läkarbesök inom 7 dagar 93 %. Från januari 2017 kommer resultat från samtliga vårdcentraler att redovisas, både offentliga och privata.

Till specialistvården ökade antal väntande patienter för besök något, medan antal väntande för åtgärd minskade med 100 patienter. Vårdgarantin för besök nås av 11 av de 24 rapporterade verksamheterna. För landstinget totalt hade 83 % väntat mindre än 90 dagar för besök.

För operation/åtgärd hade 67 % av patienterna väntat mindre än 90 dagar. Det var endast Hjärtsjukvården (elkonvertering vid förmaksflimmer) som klarade vårdgarantin. Bäst resultat hos opererande verksamheter hade Kärkirurgen (95 %) och Ögonkliniken (92 %).

Vid BUP fick 90 % av barnen/ungdomarna sitt besök inom 30 dagar, och för fördjupad utredning/behandling var resultatet 37 %. Av de 20 barn/ungdomar som under september ankom vården för att påbörja sin utredning eller behandling hade 12 väntat mer än 30 dagar. För att alla barn och ungdomar i länet ska få samma tillgång till BUP införs "en väg in". I det arbetet ingår att minska (avverka) den kö som funnits för utredningar, från 160 i kö i februari till 10 i september.

Ekonomisk helårsprognos 2016

Helårsprognos utifrån utfallet t o m september 110 miljoner kronor

Budgeterat helårsresultat

100 miljoner kronor

Ekonomisk analys

Resultatanalys

Helårsprognosen utifrån utfallet t o m september är gjord utifrån en övergripande bedömning.

Prognostiserat resultat

Landstingets ekonomiska resultat 2016 beräknas bli 110 miljoner kronor inom intervallet plus/minus 20 miljoner kronor. Budgeterat resultat är 100 miljoner kronor.

Verksamheternas prognostiserade resultat

Utifrån augustiutfallet prognostiserade verksamheterna totalt ett underskott på 97,8 miljoner kronor. I det prognostiserade underskottet finns en obalans för Västmanlands sjukhus på 98 miljoner kronor och för Primärvård, psykiatri och habilitering (PPHV) på 32 miljoner kronor. För övriga verksamheter beräknas totalt ett överskott på 32,2 miljoner kronor.

Prognostiserad nettokostnadsutveckling

Prognostiserad nettokostnadsutveckling uppgår till 5,3 %, varav 0,6 procentenheter beror på ökade kostnader för att hantera flyktingsituationen, vilka finansieras med statsbidrag. Den budgeterade nettokostnadsutvecklingen jämfört med nettokostnaderna i bokslut 2015 är 4,2 %.

Möjligheter och risker i prognosen

Möjligheter till förbättrat resultat finns genom att realisationsvinsterna från förvaltarbyten blir högre än prognostiserat. Även åtgärderna för att uppnå balans mellan verksamhet och ekonomi kan få större effekt än vad de beräknats till i prognosen.

Om det sker ytterligare fördröjningar innan effekter av insatta åtgärder i verksamheterna uppnås finns risk att det ekonomiska resultatet blir sämre än prognostiserat.

Förändringar jämfört med augustiprognosen

Jämfört med prognosen utifrån augustiutfallet har SKL presenterat en ny skatteunderlagsprognos som innebär drygt 10 miljoner högre skatteintäkter 2016. Detta gör att prognostiserat resultat förbättras från 100 miljoner kronor till 110 miljoner kronor.

Avvikelse från budget i 2016 års prognostiserade resultat

I sammanställningen nedan framgår avvikelserna för olika delar.

Belopp i mkr		
Årets resultat		
Budgeterat resultat		100,0
Positiva avvikelser		131,6
Negativa avvikelser		-121,6
Prognostiserat resultat 2016		110,0
	Positiva avvikelser	Negativa avvikelser
Verksamheternas prognostiserade resultat, augusti		-97,8
Skatteintäkter		-23,8
Generella statsbidrag och utjämning	108,0	
Finansnettoavvikelse centralt	5,6	
Övriga gemensamma kostnader och intäkter	18,0	
Totala avvikelser	131,6	121,6

Verksamheternas prognostiserade resultat utifrån augustiutfallet beräknades till -97,8 miljoner kronor, se vänsterpalten under verksamheternas prognostiserade resultat.

Skatteintäkterna beräknas bli 23,8 miljoner kronor lägre än budgeterat, se tabell på nästa sida.

SKL presenterade den 5 oktober en ny skatteunderlagsprognos som innebär drygt 10 miljoner högre skatteintäkter 2016 jämfört med föregående prognos.

Generella statsbidrag och utjämning beräknas bli 108 miljoner kronor högre än budgeterat, se tabell nedan.

Av erhållet statsbidrag för att hantera flyktingsituationen ingår tolv trettondelar i prognosen och kostnaderna finns bland "Övriga gemensamma kostnader och intäkter".

Skatter och statsbidrag år 2016

Belopp i mkr	Budg. 2016	Prognos aug	Prognos sep	Avvikelse budget-prognos 2016
Preliminära månatliga skatteinb.	5 911,7	5 912,3	5 912,3	0,6
Prognos slutavräkning 2016	-10,2	-41,3	-29,1	-18,9
Slutavräkning 2015, justeringspost		-5,5	-5,5	-5,5
Summa skatter	5 901,5	5 865,5	5 877,7	-23,8
Inkomstutjämning	919,9	914,8	914,8	-5,1
Kostnadsutjämning	199,1	200,2	200,2	1,1
Regleringsavgift	-126,8	-126,1	-126,1	0,7
Statsbidrag för läkemedelsförmånen	606,0	667,8	667,8	61,8
Statsbidrag förstärkning HoS	26,8	26,9	26,9	0,1
Statsbidrag flyktingsituationen		49,4	49,4	49,4
Summa statsbidrag	1 625,0	1 733,0	1 733,0	108,0
Summa skatter och statsbidrag	7 526,5	7 598,5	7 610,7	84,2

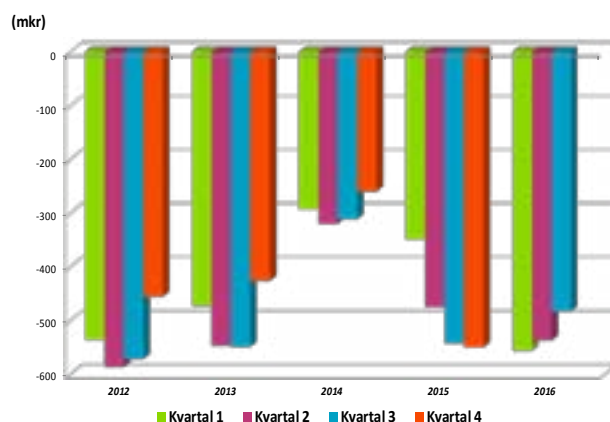
Finansnettot beräknas bli 5,6 miljoner kronor bättre än budgeterat. Huvudorsaken till den positiva avvikelsen är framförallt lägre ränta på pensionsskulden. Prognosen bygger på att inga nya nedskrivningar behövs i pensionsmedelsportföljen. I nuläget (10 oktober) tål portföljen en börsnedgång på drygt 40 procent innan nedskrivningar är aktuella.

Avvikelsen för Övriga gemensamma kostnader och intäkter uppgår till 18 miljoner kronor. Här ingår kostnader för att hantera flyktingsituationen vilka finansieras med statsbidraget. Varken statsbidraget eller dessa kostnader är budgeterade. I prognostiserat belopp ingår ett överskott inom anslaget till styrelsens förfogande.

Likviditetsförvaltning

Den höga investeringsnivån avseende framförallt fastigheter har medfört behov av lånefinansiering. Låneskulden uppgår för närvarande till 350 miljoner kronor. Den sista september var skuldräntan i genomsnitt 1,3 %. Drygt hälften av lånen har rörlig ränta och en procents räntehöjning medför drygt 1,5 miljon kronor i stigande ränta på helårsbasis. Under resterande del av 2016 förväntas räntekostnaderna och genomsnittsräntan vara relativt oförändrade. Investeringsstakten samt landstingets resultatutveckling styr möjligheten till ytterligare amortering eller behov av ytterligare lån. Diagrammet visar likviditetsutvecklingen. Utöver den långfristiga låneskulden, som beskrivs ovan, lånar landstinget de helägda bolagens saldon samt nyttjar checkräkningskrediterna vid behov.

Genomsnittlig likviditetsportfölj 2012 – 2016



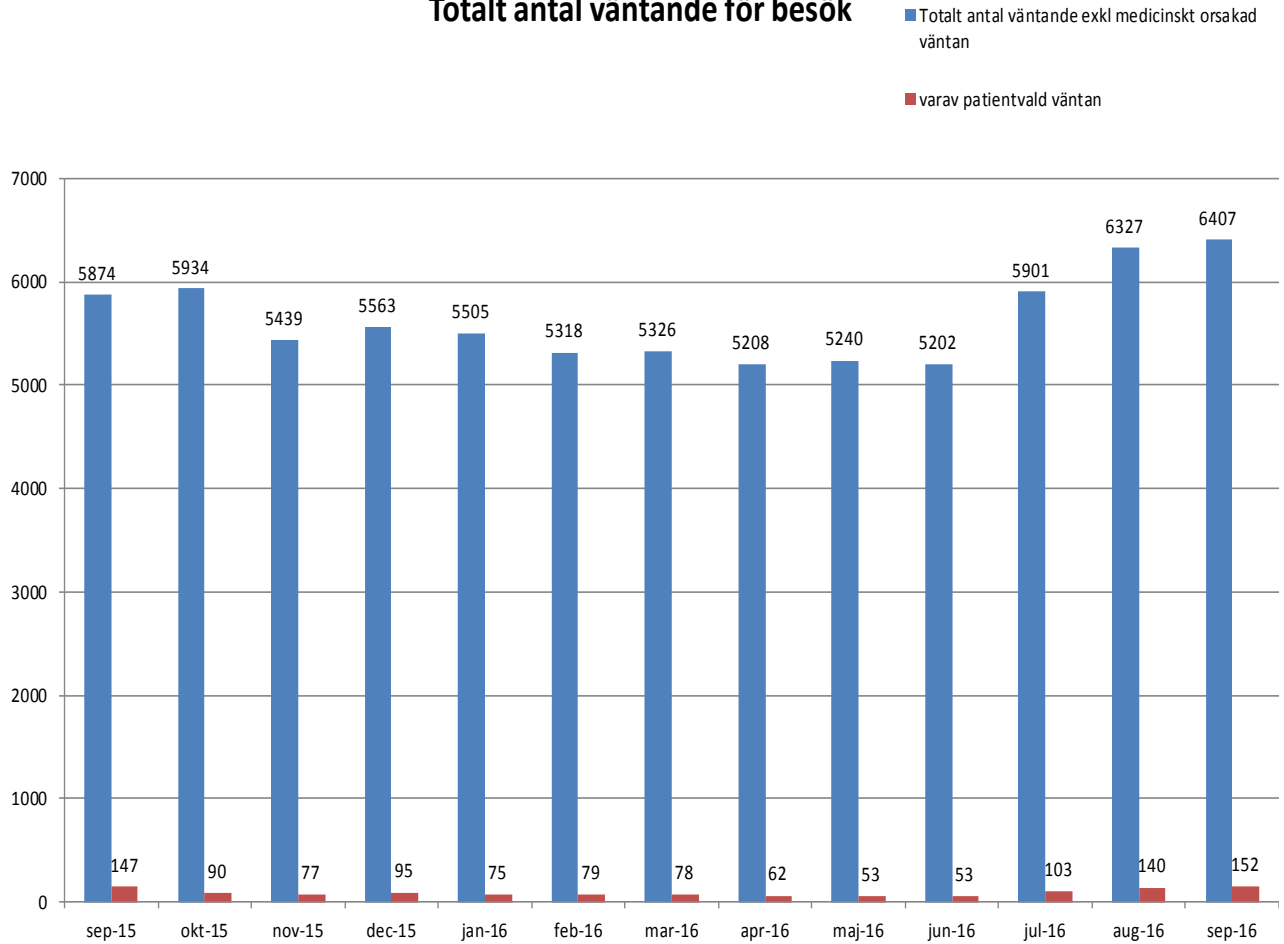
Framtiden

Tillväxten av skatteunderlaget och statsbidragen kommer aldrig fullt ut täcka de nya möjligheter som ständigt kommer fram inom sjukvården eller de nya behov den demografiska utvecklingen innebär. Behov och produktion inom ekonomisk ram innebär ett ständigt utvecklingsarbete inom verksamheterna. Detta arbete behöver dels resultera i att den "ryggsäck" som finns med obalanser från tidigare år tas bort och dels att ofinansierade delar innevarande år hanteras.

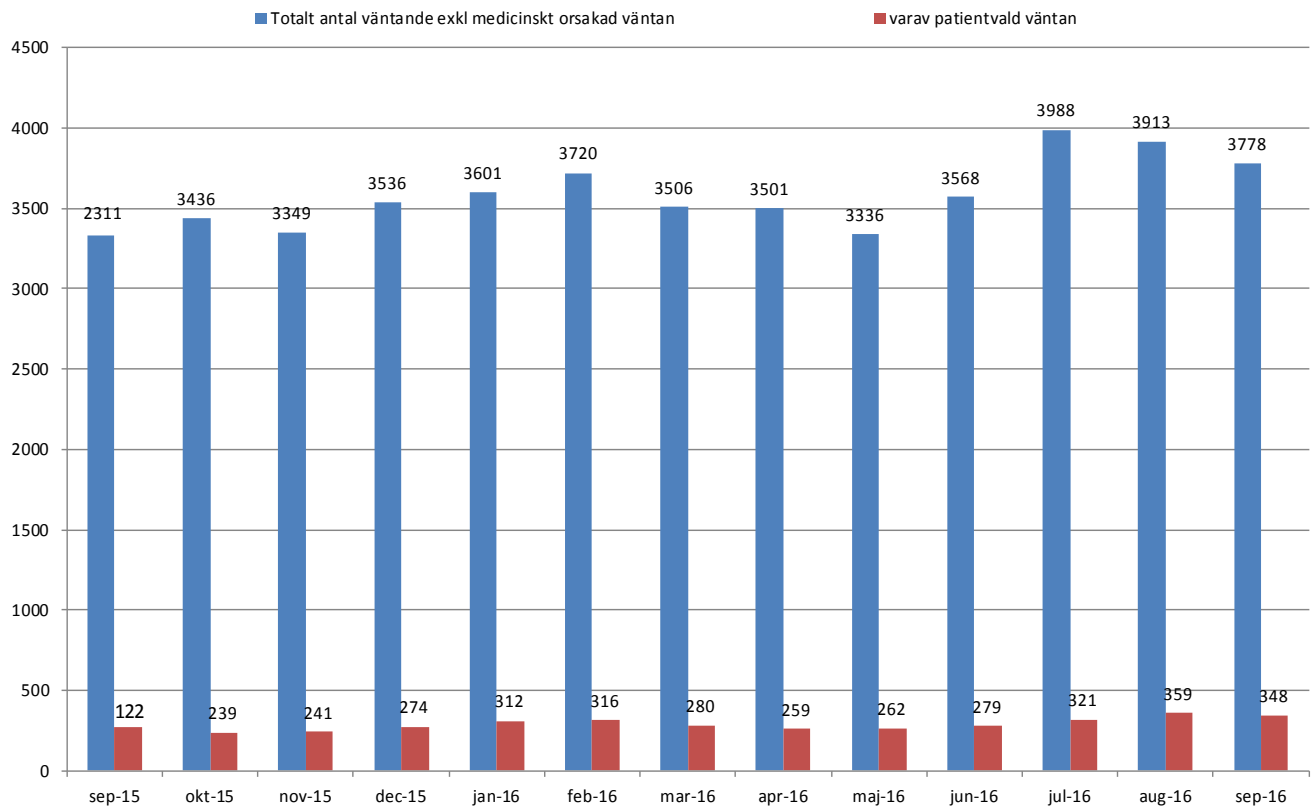
Prognostiserat resultat utifrån augustiutfallet är 10 miljoner kronor bättre än budgeterat även om kostnaderna ökar mera än beräknat. Att prognostiserat resultat överstiger det budgeterade beror på högre statsbidrag än budgeterat samt överskott i anslaget till landstingsstyrelsens förfarande.

Resultaträkning						
<i>Belopp i mkr</i>	2015-01-01 -2015-09-30	2016-01-01 -2016-09-30	Bokslut 2015	Budget 2016	Prognos utifrån utfall t o m aug 2016	Prognos uti- från utfall t o m sept 2016
Verksamhetens intäkter	1 016,7	1 070,8	1 431,0	1 332,1	1 445,3	1 445,3
Verksamhetens kostnader	- 6 063,1	- 6 408,1	- 8 325,9	- 8 560,6	- 8 738,4	- 8 740,6
Avskrivningar	- 187,6	- 199,0	- 252,8	- 257,0	- 270,0	- 270,0
Verksamhetens nettokostnader	-5 234,0	-5 536,3	-7 147,7	-7 485,5	-7 563,1	-7 565,3
Skatteintäkter	4 216,4	4 397,8	5 625,3	5 901,5	5 865,5	5 877,7
Generella statsbidrag och utjämning	1 185,6	1 299,7	1 586,8	1 625,0	1 733,0	1 733,0
Finansiella intäkter	111,1	67,5	188,6	123,3	113,9	113,9
Finansiella kostnader	- 48,4	- 32,5	- 80,0	- 64,3	- 49,3	- 49,3
Periodens/Årets resultat	230,7	196,2	173,0	100,0	100,0	110,0

Totalt antal väntande för besök

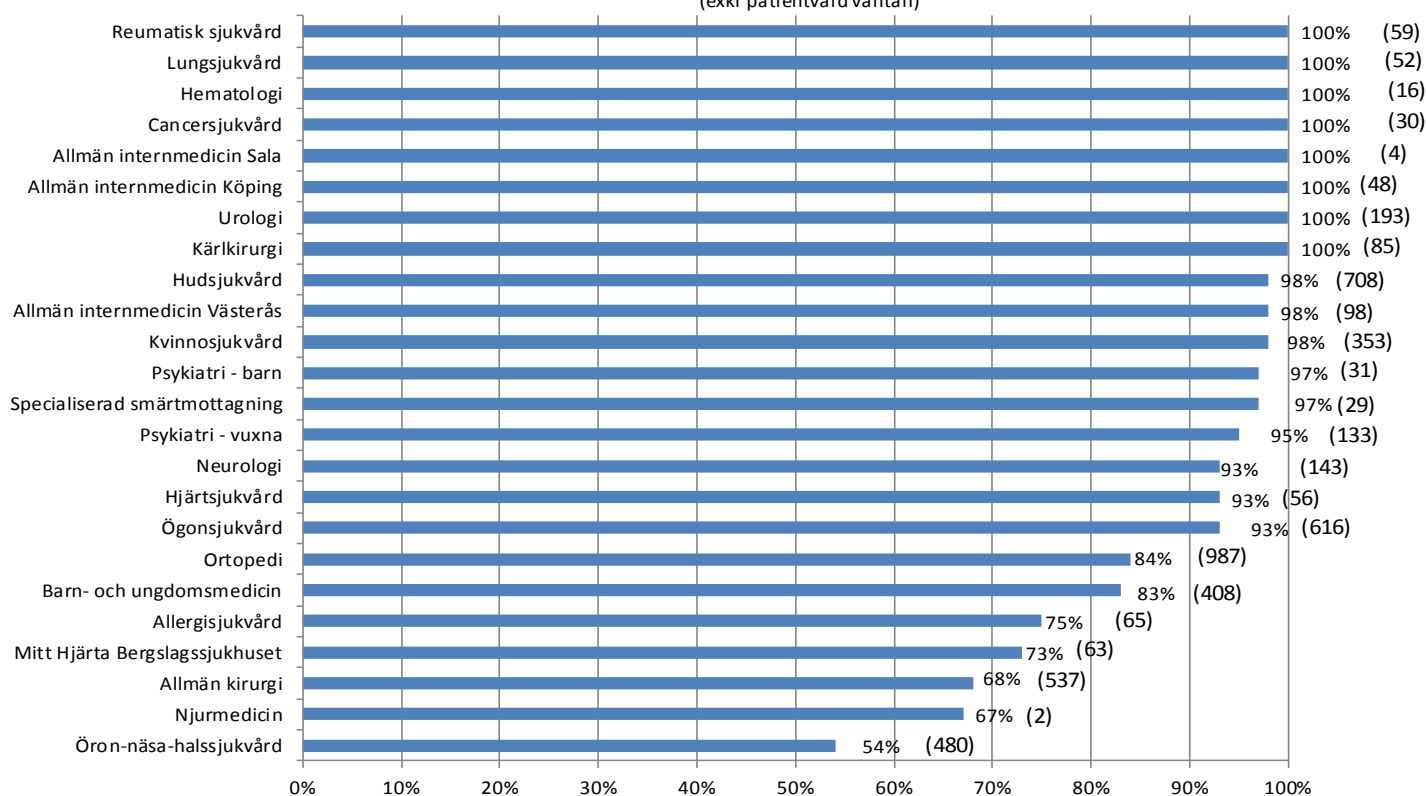


Totalt antal väntande för op/åtgärd



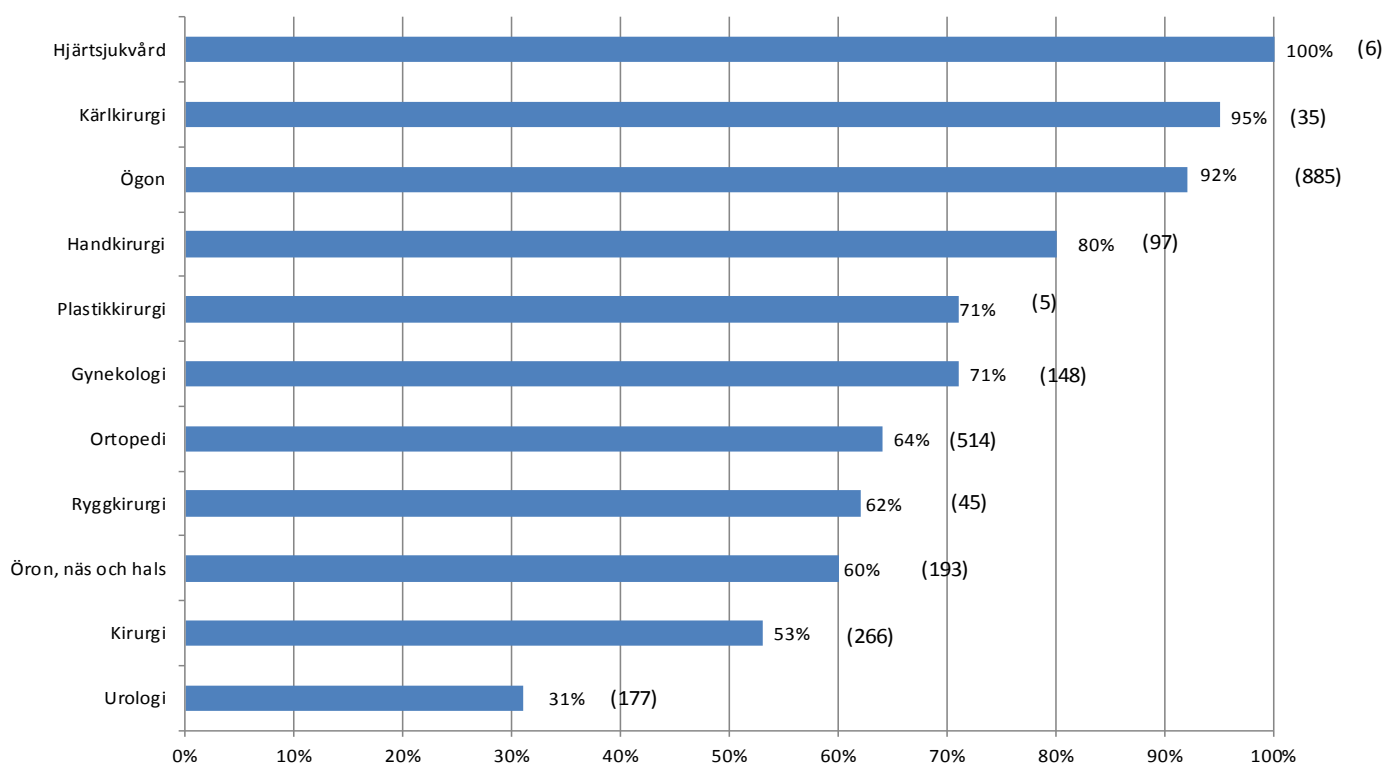
Vårdgaranti September 2016

Besök 83%

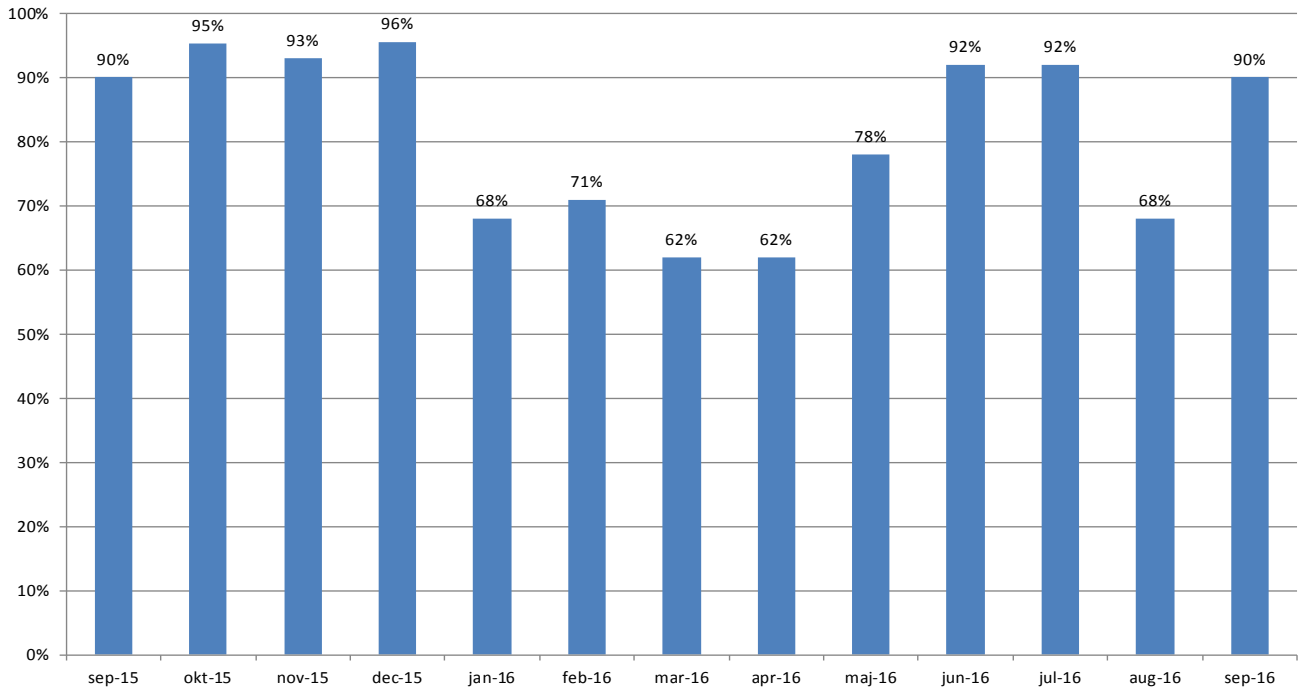
Andel patienter som väntat mindre än 90 dgr
(exkl patientvald väntan)Siffrorna inom parentes avser
antal patienter som väntat
mindre än 90 dagar

Vårdgaranti September 2016

Operation/åtgärd 67%

Andel patienter som väntat mindre än 90 dgr
(exkl patientvald väntan)Siffrorna inom parentes avser
antal patienter som väntat
mindre än 90 dagar

Tillgänglighetsattsning BUP
Andel genomförda första besök inom 30 dagar



Tillgänglighetsattsning BUP
Andel påbörjad fördjupad utredning/behandling inom 30 dagar

