

Månadsrapport juli 2015

Ekonomiskt resultat 2015-07-31

265,5 mkr

Resultatanalys

Det ekonomiska resultatet i månadsbokslutet till och med juli uppgår till 265,5 miljoner. Resultatet för motsvarande period 2014 var 184,5 miljoner.

I årets resultat ingår jämförelsestörande poster avseende återbetalning från AFA Försäkring på 37,5 miljoner och statsbidrag för hepatit C läkemedel 2014 med 19,3 miljoner. Om hänsyn tas till detta uppgår resultatet till 208,7 miljoner. Därutöver ingår realisationsvinster från förvaltarbyten inom pensionsmedelsportföljen på 64 miljoner, varav 60 miljoner var budgeterat. Nedan följer en jämförelse av utvecklingen till och med juli i år med motsvarande period föregående år.

Verksamhetens nettokostnader har i löpande priser ökat med 190,5 miljoner (4,9 %).

Från och med 2015 ingår Samtrafik i landstingets verksamhet, vilket innebär förändringar på både intäkts- och kostnadssidan medan nettokostnaden inte påverkas av förändringen. I övrigt kan noteras att biljettintäkterna inom kollektivtrafiken ökat med 9,4 miljoner, läkemedelskostnaderna har ökat med 36,5 miljoner och köp från bemanningsföretag har ökat 17,6 miljoner. I läkemedelskostnaderna ingår 20,4 miljoner för läkemedel som används vid behandling av hepatit C. Kostnader för denna typ av läkemedel finns i redovisningen från juli 2014.

Skatteintäkter och generella statsbidrag har ökat med 157 miljoner (3,9 %). Av ökningen är 138 miljoner från skatteintäkterna och 19 miljoner från generella statsbidrag.

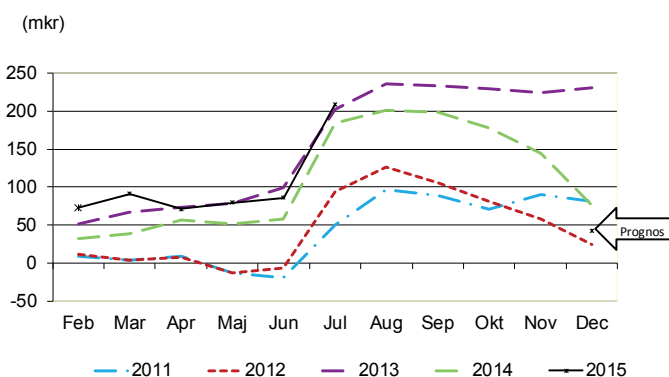
Finansnettot uppgår till 67 miljoner, vilket är 58 miljoner bättre jämfört med motsvarande period föregående år. Förbättringen är i huvudsak kopplad till förvaltarbyten inom pensionsmedelsportföljen.

Den totala arbetade tiden har ökat med 0,8 procent för perioden januari - juli 2015 jämfört med motsvarande period föregående år. Ökningen har skett både för arbetad tid utförd av inhyrd personal och anställda. Beräknad kostnad för ökningen av den arbetade tiden uppgår till ca 26 miljoner. Utöver detta finns merkostnader för inhyrd personal och övertid.

Under 2015 klarar färre verksamheter tillgänglighetsmålen, och andelen patienter som väntat längre än 60 respektive 90 dagar har ökat. Vårdgarantin, andel som väntat mindre än 90 dagar, var i juli 86 % för besök och 78 % för åtgärd. Faktisk väntetid 60 dagar, andel som kommit till vården inom 60 dagar, var 76 % för besök, och 88 % för åtgärd. Kontrollmättet, att 70 % av patienterna ska ha väntat 60 dagar eller kortare, nåddes dock inte för varken besök eller åtgärd. BUP faktisk väntetid 30 dagar, var för besök 79 % och fördjupad utredning/behandling 90 %.

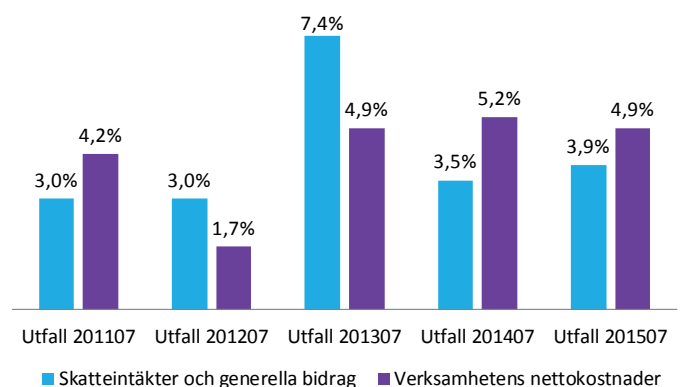
Periodresultat

(justerat för jämförelsestörande poster)



Utveckling av nettokostnader resp skatteintäkter och generella statsbidrag

(jämfört med samma period föregående år justerat för jämförelsestörande poster)



Ekonomisk helårsprognos 2015

Helårsprognos utifrån utfallet t o m juli

100 mkr

Budgeterat helårsresultat

75 mkr

Ekonomisk analys

Resultatanalys

Helårsprognosen utifrån utfallet t o m juli är gjord utifrån en övergripande bedömning.

Prognostiserat resultat

Landstingets ekonomiska resultat 2015 beräknas bli 100 miljoner inom intervallet plus 20 miljoner till minus 20 miljoner. Budgeterat resultat är 75 miljoner. I prognosen ingår realisationsvinster från förvaltarbyten inom pensionsmedelsportföljen på 97,5 miljoner varav 60 miljoner är budgeterade. AFA Försäkrings styrelse har beslutat att återbeta 2004 års inbetalda premier till kommuner och landsting, vilket för Landstinget Västmanland innebär 37,5 miljoner, en ersättning som inte var budgeterad.

Jämförelsestörande poster i prognostiserat resultat

De poster som klassas som jämförelsestörande är återbetalningen från AFA Försäkring och statsbidraget för läkemedelskostnader för hepatit C 2014. Exklusive dessa intäkter uppgår prognostiserat resultat till 43,2 miljoner, vilket också syns i grafen Periodresultat på första sidan.

Verksamheternas prognostiserade resultat

Utifrån aprilutfallet prognostiserade verksamheterna totalt ett underskott på 158,8 miljoner. I det prognostiserade underskottet finns en obalans för Västmanlands sjukhus på 142 miljoner och för Primärvård, psykiatri och habilitering (PPHV) på 32,4 miljoner. För de vårdvalsfinansierade vårdcentralerna inom PPHV beräknas underskottet till 28,2 miljoner. För övriga verksamheter beräknas ett överskott på 16,4 miljoner.

Prognostiserad nettokostnadsutveckling

Prognostiserad nettokostnadsutveckling (exklusive jämförelsestörande poster) uppgår till 5,4 %. Den budgeterade nettokostnadsutvecklingen jämfört med nettokostnaderna i bokslut 2014 uppgår till 4,7 %.

Möjligheter och risker i prognosen

Möjligheter till förbättrat resultat finns genom att realisationsvinsterna från förvaltarbyten blir högre än prognostiserat. Därutöver kan åtgärderna för att uppnå balans mellan verksamhet och ekonomi få större effekt än vad de beräknats till i prognosen samt att överskottet inom Landstingskontoret blir högre.

Om det sker ytterligare fördröjningar innan effekter av insatta åtgärder i verksamheterna uppnås finns risk att det ekonomiska resultatet blir sämre än prognostiserat.

Förändringar jämfört med maj- och aprilprognosen

Sveriges kommuner och landsting presenterade 20150814 en ny skatteunderlagsprognos, vilken innebär att skatteintäkterna beräknas bli 10,5 miljoner lägre 2015 jämfört med föregående prognos. Den övergripande bedömningen är att det ekonomiska resultatet för både Landstingskontoret samt

Verksamhets och ledningsstöd kommer att bli bättre än vad det beräknades till i den prognos som gjordes utifrån utfallet till och med april. Detta gör att prognostiserat resultat på 100 miljoner ligger kvar.

Avvikelse från budget i 2015 års prognostiserade resultat
I sammanställningen nedan framgår avvikelserna för olika delar.

Belopp i mkr

Årets resultat	
Budgeterat resultat	75,0
Positiva avvikelser	226,4
Negativa avvikelser	-201,4
Prognostiserat resultat 2015	100,0

	Positiva avvikelser	Negativa avvikelser
Verksamheternas prognostiserade resultat utifrån aprilutfallet		-158,8
Skatteintäkter		-42,6
Generella statsbidrag och utjämning	43,9	
Finansnettoavvikelse centralt	37,5	
Övriga gemensamma kostnader och intäkter	145,0	
Totala avvikelser	226,4	-201,4

Verksamheternas prognostiserade resultat, april beräknades till -158,8 miljoner, se ovan under Verksamheternas prognostiserade resultat.

Skatteintäkterna beräknas bli 42,6 miljoner lägre än budgeterat, se tabell på nästa sida. I den prognos som SKL presenterade i augusti nedreviderades skatteintäkterna 2015. Den främsta orsaken till detta är att ökningen av de arbetade timmarna beräknas bli något lägre än i tidigare prognos.

Generella statsbidrag och utjämning beräknas bli 43,9 miljoner högre än budgeterat, se tabell på nästa sida. Sveriges kommuner och landsting har godkänt statens bidrag till landstingen för läkemedelsförmånen m m. Avtalet gäller för 2015 och innebär att Landstinget Västmanland erhåller 608,6 miljoner. I detta ingår ersättning för hepatit C läkemedel där staten täcker landstingens kostnader upp till 70 procent. Överenskommelsen innehåller även en vinst- och förlustdelningsmodell som ska tillämpas om de faktiska kostnaderna avviker med mer än tre procent från de överenskomna bidragsbeloppen.

I överenskommelsen för 2015 ingår ersättning till landstingen för kostnader för hepatit C läkemedel under 2014, vilket för Landstinget Västmanland innebär 19,3 miljoner.

Tandvårds- och läkemedelsförmånsverket (TLV) har fattat ett nytt förmånsbeslut för behandling av hepatit C med giltighet från 2015-07-01. Detta innebär att de nya läkemedlen beviljas förmån vid behandling av en större andel av patienterna (fibrosgrad 2 utöver tidigare förmånsberättigade fibrosgrad 3 - 4). Hänsyn till detta har tagits i prognosen och kostnader för behandling av hepatit C ingår med ca 39 miljoner.

Skatter och statsbidrag år 2015

Belopp i mkr	Budg. 2015	Prognos maj	Prognos juli	Avvikelse budget - prognos 2015
Preliminära månatliga skatteinb.	5 640,8	5 620,4	5 620,4	-20,4
Prognos slutavräkning 2015	25,3	19,2	8,2	-17,1
Slutavräkning 2014, justeringspost		-5,6	-5,1	-5,1
Summa skatter	5 666,1	5 634,0	5 623,5	-42,6
Inkomstutjämning	860,2	850,5	850,5	-9,7
Kostnadsutjämning	195,8	195,8	195,8	0,0
Regleringsavgift	-114,7	-112,7	-112,7	2,0
Strukturbidrag	3,9	3,9	3,9	0,0
Statsbidrag för läkemedelsförmånen	585,0	633,2	633,2	48,2
Statsbidrag för avskaffande av sänkta sociala avgifter för unga		3,4	3,4	3,4
Summa statsbidrag	1 530,2	1 574,1	1 574,1	43,9
Summa skatter och statsbidrag	7 196,3	7 208,1	7 197,6	1,3

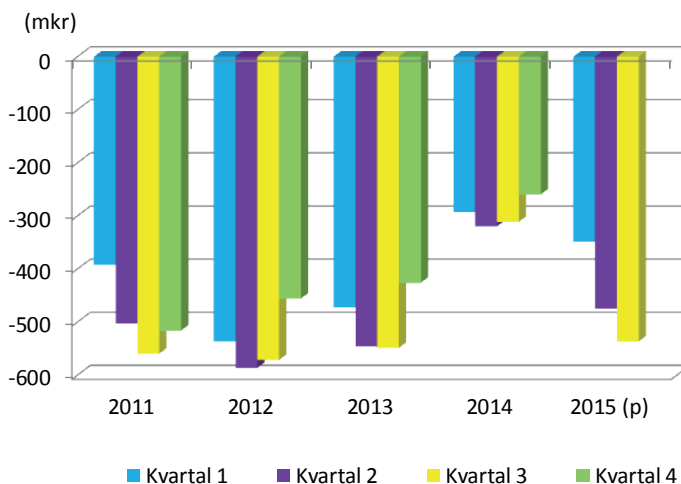
Finansnettot beräknas bli 37,5 miljoner bättre än budgeterat. Att de finansiella intäkterna (realisationsvinster) beräknas bli högre än budget beror på omplaceringar inom pensionsmedelsportföljen och bättre avkastning än förväntat. Omplaceringarna inom pensionsmedelsportföljen görs utifrån att bättre förvaltningsavtal tecknats samt att maximal aktieandel i portföljen uppnåtts.

Avvikelsen för *Övriga gemensamma kostnader och intäkter* uppgår till 145 miljoner. Framsta anledningen till detta är ett beräknat överskott i styrelsens anslag, ersättningen från AFA Försäkring samt den övergripande bedömningen.

Likviditetsförvaltning

Den höga investeringsnivån avseende framförallt fastigheter har medfört behov av lånefinansiering. Låneskulden uppgår för närvarande till 400 miljoner. Den sista juli var skuldräntan i genomsnitt 2,2 %. Endast en mindre del av lånen har rörlig ränta och en procents räntehöjning medför drygt 1 miljon i stigande ränta på helårsbasis. Nuvarande prognos innebär en oförändrad låneskuld vid slutet av året, vilket är lägre än den av landstingsfullmäktige beslutade ramen (Landstingsplan 2015 -2017). Slutlig lånenivå styrs dock av landstingets resultat- och investeringsnivå.

Genomsnittlig likviditetsportfölj 2011 - 2015



Framtiden

De finansiella marknaderna har varit stökiga under sommaren. I början av sommaren var det oro kring Greklands situation som dominerade. Därefter eskalerade oron kring tillståndet i den kinesiska ekonomin. Oron har resulterat i kraftigt fallande börser, råvarupriser och räntor. Även på valutamarknaderna har det varit stökigt, bl a har Kina devalverat sin valuta.

Landstinget påverkas inte av oron i det korta perspektivet. Påverkan är som störst i pensionsmedelsportföljen, men där är marginalerna fortsatt stora. Just nu är bedömningen att oron är övergående och att marknaderna så småningom stabiliseras. Fördjupad information om utvecklingen kommer i delårsrapport 2.

Hur intäkterna utvecklas sätter ramen för kostnadsökningen. Fortfarande kvarstår det grundläggande problemet inom den västmanländska sjukvården när det gäller att få balans mellan ekonomi och verksamhet. Det totala underskottet 2015 i de sjukvårdande förvaltningarna beräknas till 174,4 miljoner. Prognostiserat resultat för Västmanlands sjukhus är -142 miljoner och Primärvård, psykiatri och habiliteringsverksamhet (PPHV) -32,4 miljoner. För de vårdvalsfinansierade vårdcentralerna inom PPHV beräknas underskottet till 28,2 miljoner. Utvecklingen av nettokostnaderna är fortfarande hög, både i jämförelse med plan och med hur intäkterna ökar.

Tillväxten av skatteunderlaget och statens statsbidrag kommer aldrig fullt ut täcka de nya möjligheter som ständigt kommer fram inom sjukvården eller de nya behov den demografiska utvecklingen innebär. Arbetet med att få balans mellan verksamhet och ekonomi är därför ett ständigt pågående arbete som måste vara en del av verksamhetsutvecklingen.

Landstingsdirektören och förvaltningscheferna har sedan tidigare i uppdrag att intensifiera åtgärderna för att reducera underskotten i verksamheterna för att möjliggöra en ekonomi i balans. Redan idag pågår en mängd aktiviteter inom de sjukvårdande förvaltningarna för att komma till rätta med den obalans som finns. Att rekrytera och behålla medarbetare inom landstinget är en avgörande faktor. En annan är arbetet med genomlysning och förbättring av flöden/processer samt det pågående arbetet med att utveckla produktionsstyrningen.

Landstingsstyrelsens presidium och ansvariga landstingsråd har sedan tidigare i uppdrag att vid resultatdialogen följa upp utvecklingen av ekonomi och verksamhet inom den sjukvårdande verksamheten.

Resultaträkning						
<i>Belopp i mkr</i>	2014-01-01-- 2014-07-31	2015-01-01-- 2015-07-31	Bokslut 2014	Budget 2015	Prognos utifrån utfall t o m maj 2015	Prognos utifrån utfall t o m juli 2015
Verksamhetens intäkter	679,4	808,7	1 206,0	1 175,0	1 348,3	1 348,3
Verksamhetens kostnader	- 4 400,2	- 4 675,7	- 7 812,9	- 8 097,7	- 8 278,4	- 8 267,9
Avskrivningar	- 138,1	- 144,9	- 248,8	- 245,0	- 261,9	- 261,9
Verksamhetens nettokostnader	-3 858,9	-4 011,9	-6 855,7	-7 167,7	-7 192,0	-7 181,5
Skatteintäkter	3 146,0	3 284,2	5 375,6	5 666,1	5 634,0	5 623,5
Generella statsbidrag och utjämning	888,9	926,5	1 526,2	1 530,2	1 574,1	1 574,1
Finansiella intäkter	44,0	104,6	100,7	108,8	144,3	144,3
Finansiella kostnader	- 35,5	- 37,9	- 63,3	- 62,4	- 60,4	- 60,4
Periodens/Årets resultat	184,5	265,5	83,5	75,0	100,0	100,0

Vårdgaranti

Av de 24 verksamheter som rapporterar sina besök till den nationella väntetidsdatabasen klarade sju vårdgarantin. Dessutom nådde en verksamheter vårdgarantin för besök till 99 %, och två till 98 %.

För operation/åtgärd klarade en av de elva rapporterande verksamheterna vårdgarantin.

Faktisk väntetid 60 dagar

Resultat för faktisk väntetid var för besök 76 %, och för operation/åtgärd 88 %.

Dock ett observandum att det ”kontrollerande” måttet, att 70 % av patienterna ska ha väntat 60 dagar eller kortare, varken nåddes för besök eller åtgärd. Andel patienter som väntar längre än 60 dagar har ökat under 2015.

Faktisk väntetid BUP 30 dagar

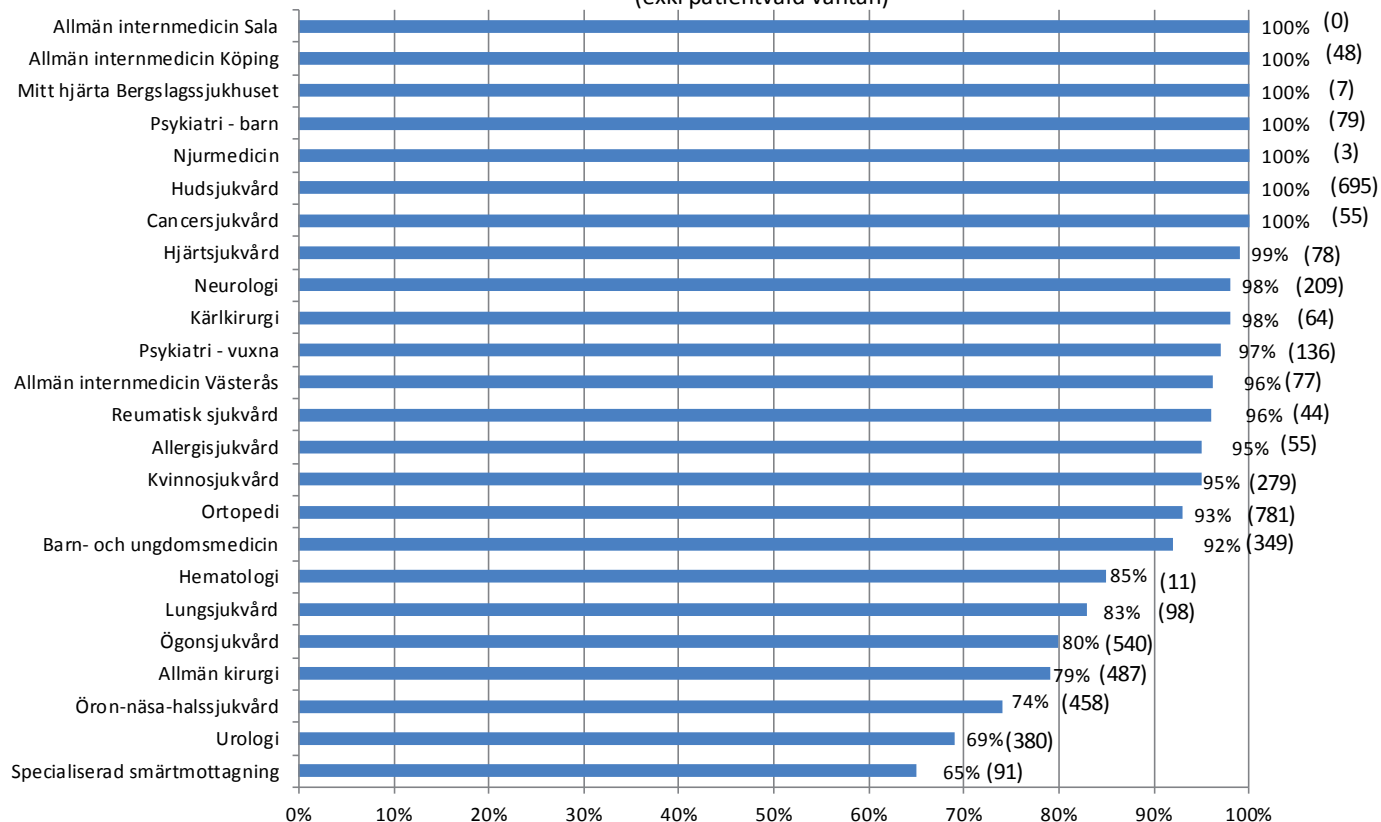
Resultatet för BUP var för besök 79 % och för fördjupad utredning/behandling 90 %.

Vårdgaranti Juli 2015

Besök 86%

Andel patienter som väntat mindre än 90 dgr
(exkl patientvald väntan)

Siffrorna inom parentes
avser antal patienter som
väntat mindre än 90 dagar

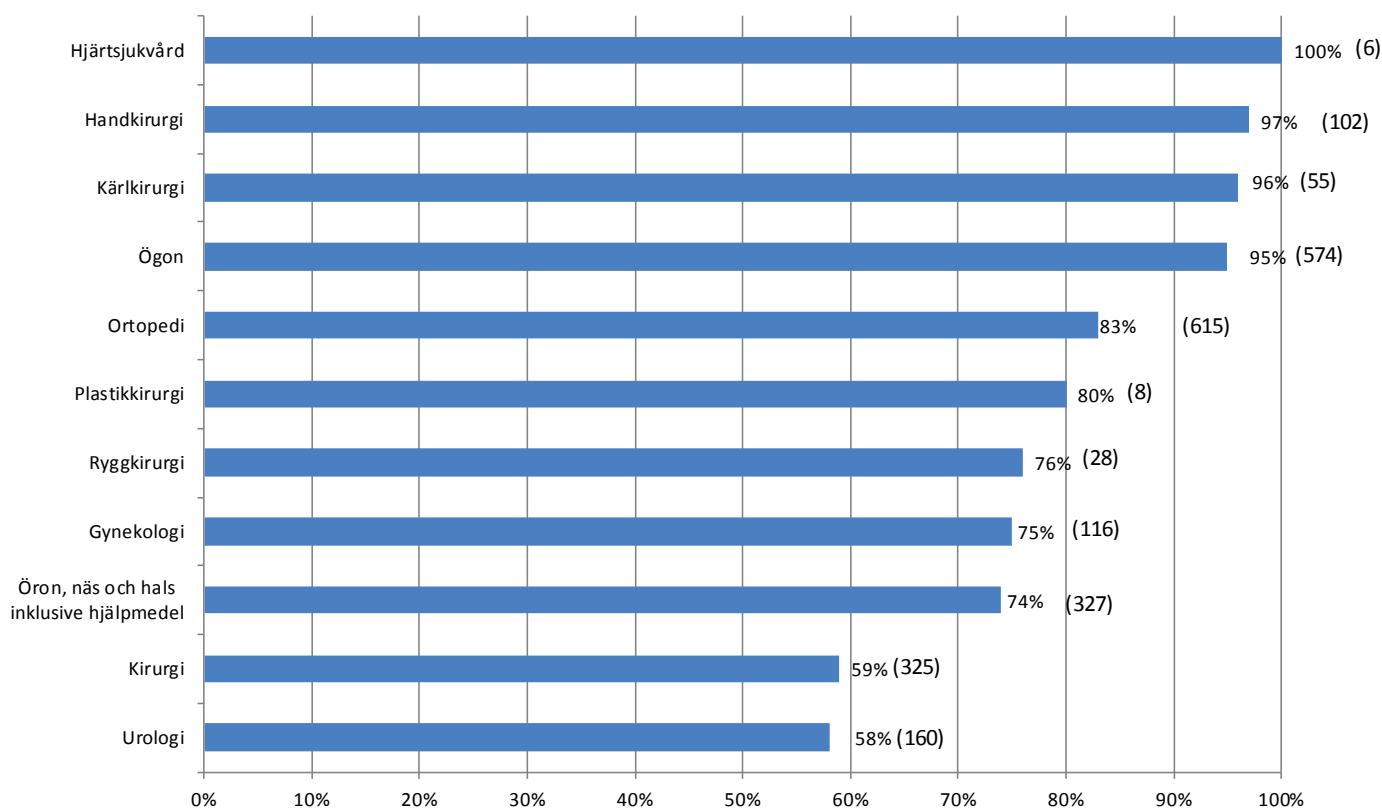


Vårdgaranti juli 2015

Operation/åtgärd 78%

Andel patienter som väntat mindre än 90 dgr
(exkl patientvald väntan)

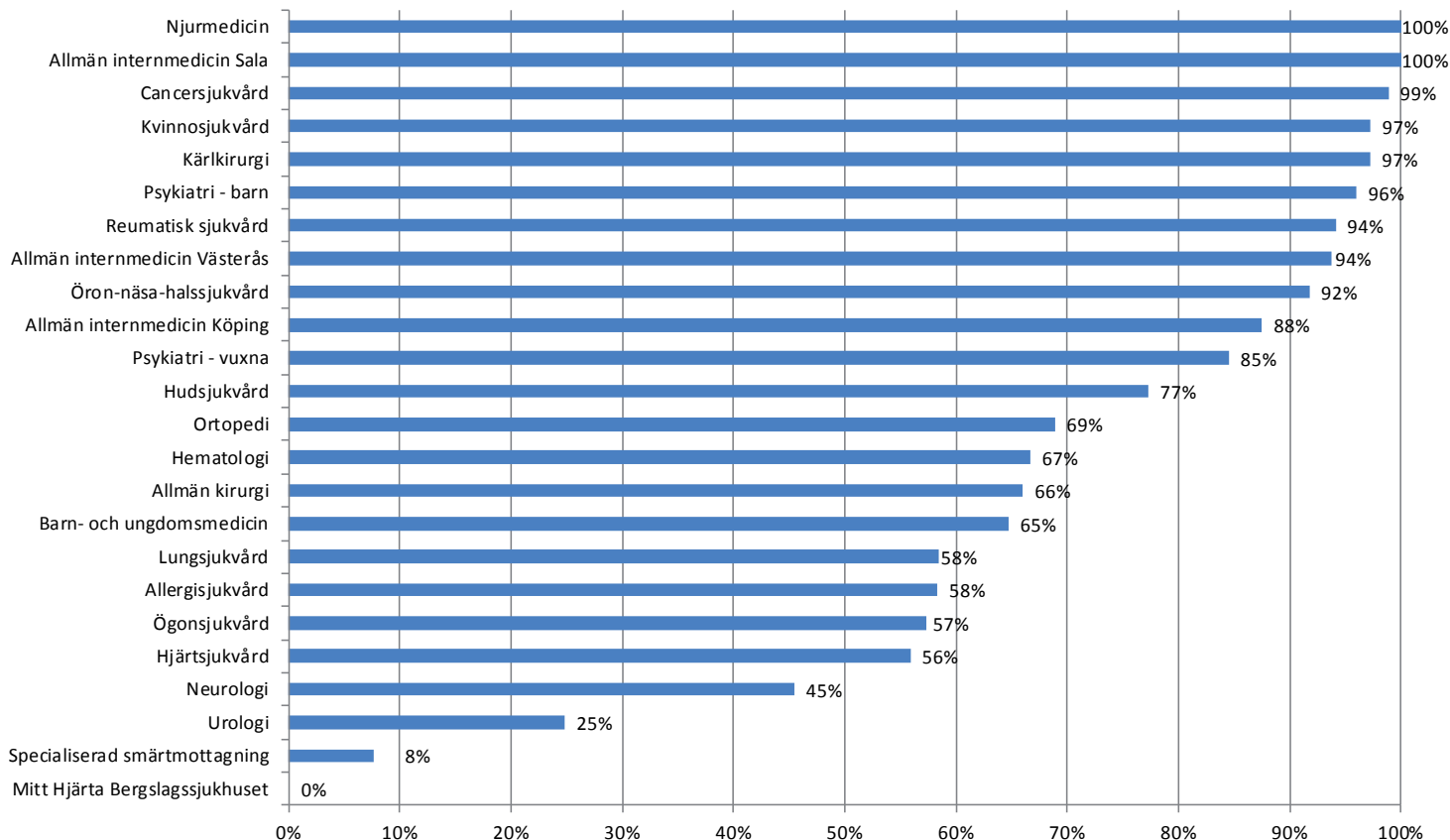
Siffrorna inom parentes
avser antal patienter som
väntat mindre än 90 dagar



Juli 2015

Besök faktisk väntetid 76%

Andel patienter som väntat högst 60 dagar (inkl patientvald väntan)



Juli 2015

Operation /åtgärd faktisk väntetid 88%

Andel patienter som väntat högst 60 dagar (inkl patientvald väntan)

