

Bokslutsrapport 2015

Ekonomiskt resultat 2015-12-31

173 mkr

Budgeterat resultat

75 mkr

Bokslutsrapporten är en första presentation av bokslutet utifrån ett övergripande finansiellt perspektiv

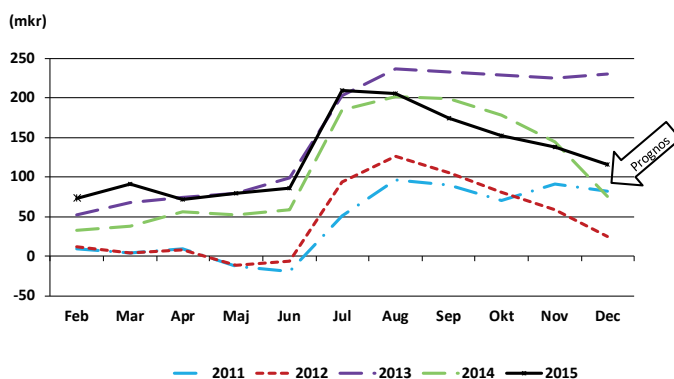
Vid en första anblick kan bokslutet ge en bild av att det är balans mellan verksamhet och ekonomi inom landstingets verksamheter. Fortfarande kvarstår det grundläggande problemet inom den västmanländska sjukvården när det gäller att få balans mellan verksamhet och ekonomi. Det totala underskottet för förvaltningarna Västmanlands sjukhus och Primärvård, psykiatri och habiliteringsverksamhet uppgår för verksamhetsåret 2015 till 206 miljoner kronor. För övriga verksamheter beräknas totalt ett överskott på 73 miljoner.

Att landstinget trots obalansen inom de sjukvårdande verksamheterna kan ha ett resultat på 173 miljoner beror främst på det positiva finansnettot, landstingsstyrelsens återhållsamhet med att använda medel i oförutsett samt återbetalningen från AFA Försäkring. Resultatet före finansnetto uppgår till 64,4 miljoner.

Med det ekonomiska resultatet i bokslutet på 173 miljoner kronor, reducering av låneskulden och ökad avsättning till pensionsskulden uppfyller Landstinget Västmanland de finansiella målen i landstingsplanen för 2015. För att landstinget ska ha en God ekonomisk hushållning långsiktigt krävs ett resultat som överstiger två procent av skatter och statsbidrag, vilket innebär drygt 150 miljoner kronor per år över en konjunkturcykel.

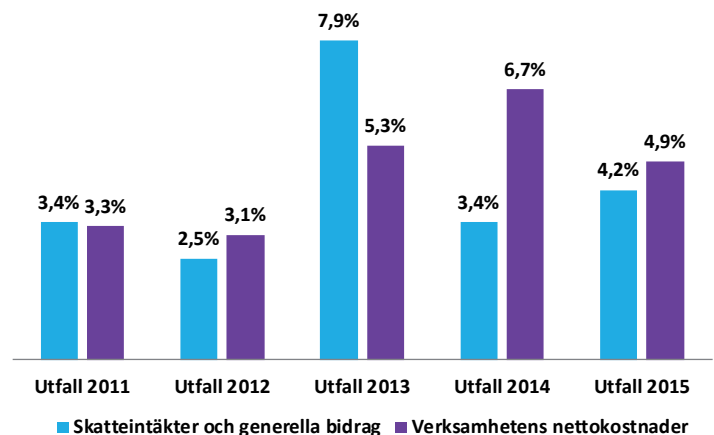
Periodresultat

(justerat för jämförelsestörande poster)



Utveckling av nettokostnader resp skatteintäkter och generella statsbidrag

(jämfört med samma period föregående år justerat för jämförelsestörande poster)



Ekonomisk analys

Resultatanalys

Landstingets ekonomiska resultat 2015 uppgår till 173 miljoner. Budgeterat resultat är 75 miljoner. I bokslutet ingår realisationsvinster från förvaltarbyten inom pensionsmedelsportföljen på 120 miljoner varav 60 miljoner är budgeterade.

AFA Försäkrings styrelse har beslutat att återbetala 2004 års inbetalda premier till kommuner och landsting, vilket för Landstinget Västmanland innebär 37,5 miljoner, en ersättning som inte var budgeterad.

År 2014 uppgick det ekonomiska resultatet till 83,5 miljoner.

Jämförelsestörande poster i resultatet

De poster som klassas som jämförelsestörande är återbetalningen från AFA Försäkring och statsbidraget för läkemedelskostnader för hepatit C 2014. Exklusive dessa intäkter uppgår resultatet till 116,2 miljoner, vilket också syns i grafen Periodresultat på första sidan.

I bokslut 2014 var resultatet exklusive jämförelsestörande poster 75,5 miljoner.

Nettokostnadsutveckling

Verksamhetens nettokostnader har i löpande priser ökat med 338 miljoner (4,9 %). Den budgeterade nettokostnadsutvecklingen jämfört med nettokostnaderna i bokslut 2014 är 4,7 %.

Verksamhetens intäkter har ökat med 187 miljoner (15,5 %), medan verksamhetens kostnader inkl avskrivningar ökat med 516 miljoner (6,4 %). Samtrafik ingår fr o m 2015 vilket innebär förändringar på intäkts- och kostnads-sidan, förändringen påverkar dock inte nettokostnaderna. I bokslutet har intäkterna ökat för ersättning från kommuner med 87 miljoner och kostnaderna ökat för köp av transporter/färdtjänst med 82 miljoner.

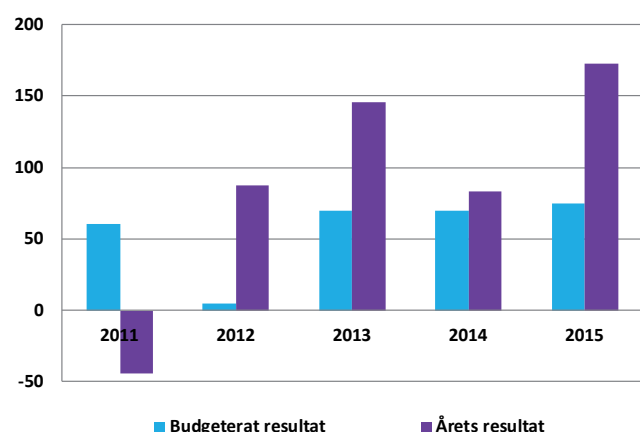
På intäktssidan är de största ökningarna

- biljettintäkter Kollektivtrafiken 17 mkr (11,8 %)
- ersättning för utskrivningsklara patienter 9 mkr (192 %)
- ersättning från migrationsverket 23 mkr (51 %)
- specialdestinerade statsbidrag 14 mkr (10 %)

På kostnadssidan är de största ökningarna

- personalkostnader 181 mkr (5,6 %)
- vårdavgifterna för köpt vård 43 mkr (6,2 %)
- läkemedel 44 mkr (5,2 %)
- köp från bemanningsföretag 36 mkr (28,8 %)

Årets budgeterade resultat och årets resultat



Utveckling av skatter och generella statsbidrag

Skatteintäkter och generella statsbidrag har ökat med 291 miljoner (4,2 %). Av ökningen är 250 miljoner från skatteintäkterna och 41 miljoner från generella statsbidrag.

Finansnetto

Finansnettot uppgår till 109 miljoner, vilket är 77 miljoner bättre jämfört med föregående år. Förbättringen är i huvudsak kopplad till förvaltarbyten inom pensionsmedelsportföljen.

Förändring av den arbetade tiden

Den totala arbetade tiden har ökat med 1 procent 2015 jämfört med föregående år. Ökningen har skett både för arbetad tid utförd av inhyrd personal och anställda. Beräknad kostnad för ökningen av den arbetade tiden uppgår till drygt 50 miljoner. Utöver detta finns merkostnader för inhyrd personal och sommaravtalet.

Förändringar jämfört med senaste prognosen

Jämfört med den prognos som gjordes utifrån utfallet t o m oktober/november är bokslutet 23 miljoner bättre. Prognostiserat resultat var då 150 miljoner. I tabellen nedan framgår avvikelserna och kommentarer till större förändringar finns i samband med avvikelse från budget.

Belopp i mkr	Förändring
Verksamheterna totalt	-11,6
varav	
Västmanlands sjukhus	-28,0
Primärvård, psykiatri och habiliteringsverksamhet	6,3
Verksamhets- och ledningsstöd	-0,9
Landstingskontoret	6,8
Kollektivtrafiknämnden	3,5
Kostnämnden	0,9
Gemensam hjälpmedelsnämnd	-0,7
Politisk verksamhet	0,5
Skatteintäkter	9,7
Statsbidrag	8,5
Finansnettoavvikelse centralt	11,4
Övriga gemensamma kostnader och intäkter	5,0
Summa förändring	23,0

Avvikelse från budget i 2015 resultat

I sammanställningen nedan framgår avvikelserna för olika delar.

Belopp i mkr

Årets resultat	
Budgeterat resultat	75,0
Positiva avvikelser	271,9
Negativa avvikelser	-173,9
Resultat 2015	173,0

	Positiva avvikelser	Negativa avvikelser
Verksamheternas samlade resultat		-133,1
Skatteintäkter		-40,8
Generella statsbidrag och utjämning	56,6	
Finansnettoavvikelse centralt	64,3	
Övriga gemensamma kostnader och intäkter	151,0	
Totala avvikelser	271,9	-173,9

Verksamheternas samlade resultat

Det samlade resultatet för verksamheterna uppgår till -133,1 miljoner. I sammanställningen nedan framgår resultatet.

Driftredovisning bokslut 2015

<i>Belopp i mkr</i>	Resultat 2014	Resultat 2015
Västmanlands sjukhus	-151,2	-177,5
Primärvård, psykiatri och habiliteringsverksamhet	-19,2	-28,7
<i>varav Vårdcentralerna (landstingsdrivna)</i>	-32,5	-35,2
Verksamhets- och ledningsstöd	-7,4	-11,0
<i>varav</i>		
<i>Fastighet</i>	-6,5	-15,3
Landstingskontoret	102,9	74,9
<i>varav</i>		
<i>Lt övergripande vhet o projekt</i>	48,8	37,0
<i>Vårdval</i>	12,0	18,7
<i>Läkemedel</i>	12,8	3,2
<i>Centrum för IT</i>	8,5	3,3
Kollektivtrafiknämnden	2,9	9,4
Kostnämnden	-9,5	-2,1
Gemensam hjälpmedelsnämnd	0,0	0,0
Politisk verksamhet	-0,5	1,9
Summa verksamheter	-82,0	-133,1

Västmanlands sjukhus redovisar ett resultat på -177,5 miljoner. Försämringen jämfört med oktoberprognosen som var -149,5 miljoner beror på oförutsett höga kostnader i slutet av året för köpt vård, läkemedel, sjukvårdsmaterial och sjukvårdsrelaterade tjänster.

Underskottet som helhet hänförs framför allt till en ingående obalans på grund av fördröjda eller uteblivna effekter av den åtgärdsplan förvaltningen tidigare tagit fram inför 2014, samtidigt som kostnaden för köpt vård och läkemedel varit högre än planerat under hela året.

Förvaltningen *Primärvård, psykiatri- och habiliteringsverksamhet* redovisar totalt ett underskott på 28,7 miljoner, ett något mindre underskott än oktoberprognosens då resultatet beräknades till -35 miljoner. Förbättringen är i huvudsak kopplad till Primärvårdsverksamheten, där Asyl- och integrationshälsans intäkter ökat mer än prognostiserat. Samtidigt har högre intäkter gett ett något mindre underskott på vårdcentralerna. För Psykiatri och ledning ligger resultatet i nivå med det prognostiserade.

Huvudorsaken till förvaltningens totala obalans är kompetensbristen på allmänläkare och psykiatriker.

Verksamhets- och ledningsstöds resultat uppgår till -11 miljoner. I detta ingår rivnings- och utraneringskostnader av fastigheter på 15,8 miljoner.

För *Landstingskontoret* uppgår resultatet till 74,9 miljoner. Överskott finns främst inom Landstingsövergripande verksamheter och projekt, Vårdval samt Centrum för klinisk forskning. Förändringen jämfört med oktoberprognosen beror bland annat på större överskott för Landstingsövergripande verksamheter och projekt samt Centrum för klinisk forskning.

- För Landstingsövergripande verksamheter och projekt uppgår överskottet till 37 miljoner. De främsta orsakerna är att reserverade medel för olika projekt inte har bedrivits i planerad omfattning och att medel för oförutsetta händelser inte förbrukas fullt ut.
- För Vårdval uppgår överskottet till 18,7 miljoner och finns främst inom ramen för Vårdval Västmanland och ramen för Sjukgymnaster och privata vårdgivare. Utökningen av antalet ST-läkare inom primärvården går som planerat men helårseffekten av ökade kostnader kommer att komma 2016. I bokslutet är ersättning till verksamheterna för täckningsgrad, kvalitetsmål och besök hos sjukgymnaster samt privata vårdgivare lägre än budgeterat. Även kostnaden för Artrosskolan är lägre än budgeterat.
- För Centrum för klinisk forskning (CKF) uppgår överskottet till 7,8 miljoner. Den främsta orsaken till detta är att de medel CKF beviljats att ianspråka av reglerat resultat från tidigare för att genomföra projekt inte har förbrukats under året.

Utförligare analys kommer i förvaltningarnas årsredovisningar som presenteras för landstingsstyrelsen i februari.

För *Kollektivtrafikförvaltningen* uppgår överskottet till 9,4 miljoner. Förbättringen jämfört med oktoberprognosen beror främst på lägre personalkostnader och färre antal sjukresor.

Orsaken till överskottet är främst intäkter för uthyrda tåg 2014 på 2,5 miljoner samt lägre transport- och personalkostnader än budgeterat.

I ramen för sjukresor 2016 har hänsyn tagits till förändring av personalkostnaderna.

För *Kostverksamheten* uppgår resultatet till -2,1 miljoner. Underskott beror främst på lägre intäkter för patientmat på grund av minskat antal portioner jämfört med budgeterat samt högre personal-, reparations- och underhållskostnader än beräknat.

Skatteintäkterna blev 40,8 miljoner lägre än budgeterat, se tabell nedan. Jämfört med tidigare skatteunderlagsprognos har SKL i den prognos som gjordes i december reviderat upp skatteintäkterna för 2015 till följd av lönesummans utveckling under hösten. För Landstinget Västmanland innebär detta 9,4 miljoner.

Generella statsbidrag och utjämning blev 56,6 miljoner högre än budgeterat, se tabell nedan.

SKL har godkänt statens bidrag till landstingen för läkemedelsförmånen med mera. Avtalet gäller för 2015 och innebär att Landstinget Västmanland erhåller 608,6 miljoner. I detta ingår ersättning för hepatit C läkemedel där staten täcker landstingens kostnader upp till 70 procent. Överenskommelsen innehåller även en vinst- och förlustdelningsmodell som ska tillämpas om de faktiska kostnaderna avviker med mer än tre procent från de överenskomna bidragsbeloppen. Detta är aktuellt för läkemedelsförmånen men inte för hepatit C. Enligt SKLs prognos kommer Landstinget Västmanland att erhålla ytterligare 8,6 miljoner i statsbidrag, vilket ingår i bokslutet och är förändringen jämfört med senaste prognosen.

I överenskommelsen för 2015 ingår ersättning till landstingen för kostnader för hepatit C läkemedel under 2014, vilket för Landstinget Västmanland innebär 19,3 miljoner.

En tredjedel av det statsbidrag landstinget erhåller för att hantera flyktingsituationen ingår i bokslut 2015.

Skatter och statsbidrag år 2015

Belopp i mkr	Budg. 2015	Prognos nov.	Bokslut 2015	Avvikelse budget-prognos 2015
Preliminära månatliga skatteinb.	5 640,8	5 620,4	5 620,4	-20,4
Prognos slutavräkning 2015	25,3	2,4	11,8	-13,5
Slutavräkning 2014, justeringspost		-7,2	-6,9	-6,9
Summa skatter	5 666,1	5 615,6	5 625,3	-40,8
Inkomstutjämning	860,2	850,5	850,5	-9,7
Kostnadsutjämning	195,8	195,8	195,8	0,0
Regleringsavgift	-114,7	-112,7	-112,7	2,0
Strukturbidrag	3,9	3,9	3,9	0,0
Statsbidrag för läkemedelsförmånen	585,0	633,2	641,7	56,7
Statsbidrag för avskaffande av sänkta sociala avgifter för unga		3,5	3,5	3,5
Statsbidrag för att hantera flyktingsituationen		4,1	4,1	4,1
Summa statsbidrag	1 530,2	1 578,3	1 586,8	56,6
Summa skatter och statsbidrag	7 196,3	7 193,9	7 212,1	15,8

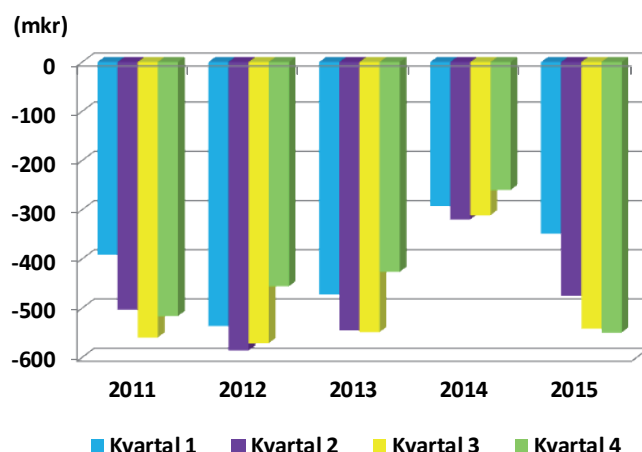
Finansnettot centralt (det vill säga finansiella intäkter minus finansiella kostnader, exklusive förvaltningarna) blev 64,3 miljoner bättre än budgeterat. Orsaken är framförallt högre realisationsvinster inom pensionsmedelsportföljen. Ränteintäkter och ränteutgifter blev högre än budgeterat till följd av stor påverkan från pensionsmedelsportföljen, netto är dock påverkan inte lika framträdande. Indexuppräkning (1 miljon) avseende Citybanan blev väsentligt lägre än budgeterat (10 miljoner). Förbättringen jämfört med novemberprognosen beror i huvudsak på högre realisationsvinster samt lägre konstaterad indexuppräkning avseende Citybanan.

Avvikelsen för Övriga gemensamma kostnader och intäkter uppgår till 151 miljoner. Främsta anledningen är överskottet i styrelsens anslag samt ersättningen från AFA Försäkring.

Likviditetsförvaltning

Den höga investeringsnivån avseende framförallt fastigheter har medfört behov av lånefinansiering. Låneskulden uppgår för närvarande till 400 miljoner. Den sista december var skuldräntan i genomsnitt 2,1 %. Endast en mindre del av lånen har rörlig ränta och en procents räntehöjning medför cirka 1,5 miljoner i stigande ränta på helårsbasis. Trots ansträngd likviditet under året har amortering på 62 miljoner genomförts under årets inledning i samband med lösen av reverslån till Landstingens Ömsesidiga Försäkringsbolag. Diagrammet visar likviditetsutvecklingen.

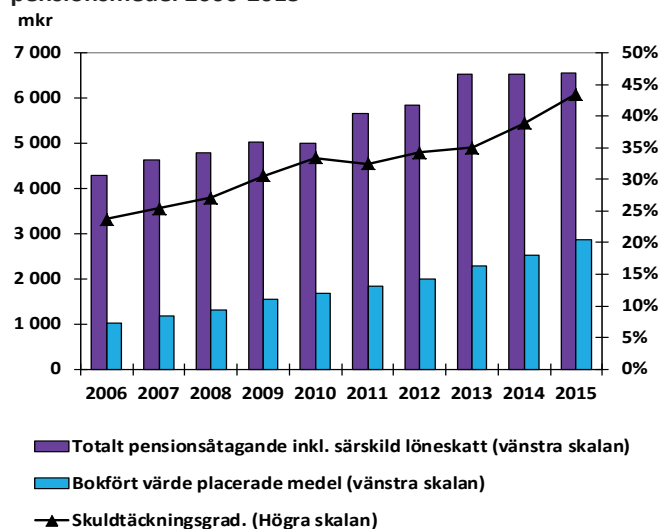
Genomsnittlig likviditetsportfölj 2011 – 2015



Pensionsmedelsförvaltning

Under året avsattes 160 miljoner till långsiktig pensionsmedelsförvaltning. Tillsammans med en värdetillväxt på 113 miljoner medförde det att pensionsmedelsportföljens marknadsvärde steg till 3 303 miljoner vid årets slut. Portföljens avkastning blev 3,7 % för helåret, vilket var marginellt sämre än jämförelseindex utveckling (+3,8 %), men bättre än målsättningen (+2,9 %). Portföljens bokförda värde var 2 853 miljoner vid årets slut, vilket innebär att marginalen mellan marknadsvärde och bokfört värde fortsatt är betryggande. Relationen mellan den totala pensionskulden och tillgångarnas bokförda värde förbättrades ytterligare under året, se diagram.

Utveckling av totalt pensionsåtagande och placerade pensionsmedel 2006-2015



Framtiden

Sveriges kommuner och landsting skriver i sin Ekonomirapport, oktober 2015, att det ekonomiska läget i den kommunala sektorn blir alltmer besvärligt. Landstingssektorns samlade resultat väntas försämrats rejält 2015, till ett underskott på 1 miljard. SKL skriver vidare att den viktigaste orsaken till den dåliga ekonomin är det höga kostnadstrycket. Främst är det befolkningsförändringar som ligger bakom. Fler äldre driver kostnader i sjukvård och äldreomsorg. Det har länge varit känt att den demografiska utvecklingen tillsammans med den ökade efterfrågan av välfärd kommer innebära ett ökat kostnadstryck, men det blir nu alltmer tydligt. Det som nu tillkommer är en stor invandring, som påverkar en rad verksamheter inom både kommuner och landsting. Efter att Ekonomirapporten publicerats har regeringen fattat beslut om att tillföra kommuner och landsting extra medel med anledning av flyktingsituationen, vilket kommer att påverka det ekonomiska resultatet.

Tillväxten av skatteunderlaget och statsbidragen kommer aldrig fullt ut täcka de nya möjligheter som ständigt kommer fram inom sjukvården eller de nya behov den demografiska utvecklingen innebär. Arbetet med att få balans mellan verksamhet och ekonomi är därför ett ständigt pågående arbete som måste vara en del av verksamhetsutvecklingen. Detta arbete består av två delar, dels att ta bort den ”ryggsäck” som finns med underskott från tidigare år, dels att hantera ofinansierade delar innevarande år.

Verksamhetsplaneringens olika faser pågår ständigt. I början på 2016 startar arbetet med Regionplanen för 2017-2019 och därmed prioritering av de resurser som står till förfogande. Tillväxten i samhället är relativt god sett ur ett helhetsperspektiv, men sjunker reallt per capita de kommande åren. Kostnadsutvecklingen efter skattehöjningen 2013 har ej sjunkit till acceptabel nivå och inom sjukvården finns fortfarande betydande underskott. Detta innebär att de utmaningar landstinget står inför när planering av kommande års verksamhet skall ske är mycket stora.

Att landstingets totala resultat är bra och når upp till ”normen” för God ekonomisk hushållning är positivt. Detta beror till största delen på finansiella intäkter och en återhållsamhet av landstingsstyrelsen när det gäller användandet av medel i anslaget till styrelsen förfogande. Detta är inte hållbart över tid, utan arbetet med att få balans mellan ekonomi och verksamhet framförallt inom sjukvården måste fortsätta. Samtidigt måste restriktivitet gälla för att starta nya verksamheter.

Resultaträkning				
<i>Belopp i mkr</i>	Bokslut 2014	Budget 2015	Prognos utifrån utfall t o m nov. 2015	Bokslut 2015
Verksamhetens intäkter	1 206,0	1 175,0	1 373,5	1 431,0
Verksamhetens kostnader	- 7 812,9	- 8 097,7	- 8 255,5	- 8 326,0
Avskrivningar	- 248,8	- 245,0	- 257,1	- 252,7
Verksamhetens nettokostnader	-6 855,7	-7 167,7	-7 139,1	-7 147,7
Skatteintäkter	5 375,6	5 666,1	5 615,6	5 625,3
Generella statsbidrag och utjämning	1 526,2	1 530,2	1 574,2	1 586,8
Finansiella intäkter	100,7	108,8	162,1	188,6
Finansiella kostnader	- 63,3	- 62,4	- 62,8	- 80,0
Årets resultat	83,5	75,0	150,0	173,0