

# Månadsrapport juli 2014

**Ekonomiskt resultat 2014-07-31**

**184,5 mkr**

## Resultatanalys

Det ekonomiska resultatet i månadsbokslutet till och med juli uppgår till 184,5 mkr. För motsvarande period 2013 var resultatet exklusive jämförelsestörande poster 202,1 mkr. Nedan följer en jämförelse med motsvarande period föregående år.

Verksamhetens nettokostnader har i löpande priser ökat med 189,6 mkr (5,2 %).

På intäktssidan är de största förändringarna

- ökad försäljning av riksvård 7,9 mkr (18 %)
- ökade driftbidrag från kommuner avseende kollektivtrafik 20,4 mkr (26 %)
- ökad ersättning från Migrationsverket 12 mkr (100 %)

På kostnadssidan är de största ökningarna

- personalkostnader 89 mkr (5,1 %)
- pensionsavsättning 23,9 mkr (43 %)
- köp från bemanningsföretag 7,5 mkr (13 %)
- ökad transportkostnad VL 65,3 mkr (33 %)

Skatteintäkter och generella statsbidrag har ökat med 135,1 mkr (3,5 %). Av ökningen är 92,9 mkr från skatteintäkterna och 42,2 mkr från generella statsbidrag.

Finansnettot uppgår till 8,5 mkr, vilket är 36,9 mkr bättre jämfört med motsvarande period föregående år. Förbättringen är i huvudsak kopplad till utdelning från den aktiefond som upphandlades under 2013 och lägre räntekostnader för pensionsavsättningen.

Den arbetade tiden har ökat med 3,3 procent för perioden januari – juli 2014 jämfört med motsvarande period föregående år. Ökningen har skett både för arbetad tid utförd av inhyrd personal och anställda. Beräknad kostnad för ökningen av den arbetade tiden uppgår till cirka 52 mkr. Utöver detta finns merkostnader för inhyrd personal och övertid.

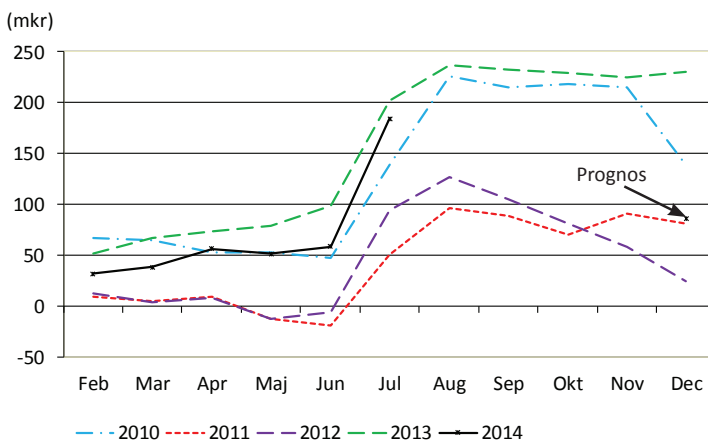
I juni väntade nio av tio patienter kortare än 90 dagar för besök i specialistsjukvården och operation/åtgärd. I juli var det åtta av tio patienter som fick vård i specialistsjukvården inom vårdgarantins gränser.

Drygt 70 procent av patienterna fick i juni planerad vård inom 60 dagar och kömiljardens 70-procentmål nåddes för både besök och operation/ åtgärd. I juli nåddes inte kömiljardmålen. För juni får landstinget drygt 3 mkr från Kömiljarden.

BUP klarade sina tillgänglighetsmål både i juni och juli.

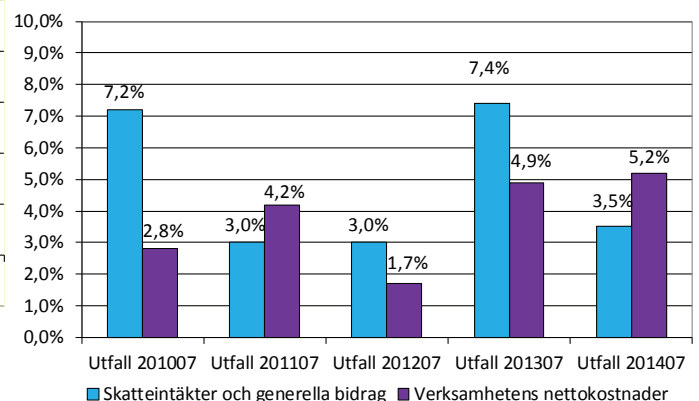
## Periodresultat

(justerat för jämförelsestörande poster)



## Utveckling av nettokostnader resp skatteintäkter och generella statsbidrag

(jämfört med samma period föregående år justerat för jämförelsestörande poster)



# Ekonomisk helårsprognos 2014

Helårsprognos utifrån utfallet t o m juli

80 mkr

Budgeterat helårsresultat

70 mkr

## Ekonomisk analys

### Resultatanalys

Helårsprognosen utifrån utfallet t o m juli bygger på verksamheternas prognoser samt en övergripande bedömning.

#### Jämförelsestörande poster i prognostiserat resultat

Landstingets ekonomiska resultat 2014 beräknas till 80 mkr inom intervallet plus 30 mkr till minus 20 mkr. Budgeterat resultat är 70 mkr. I prognosen ingår kostnader för rivning av fastigheter på 12 mkr och återföring av nedskrivna finansiella tillgångar på 5,5 mkr. Exklusive dessa jämförelsestörande poster beräknas resultatet till 86,5 mkr.

#### Verksamheternas prognostiserade resultat

Inom verksamheterna finns totalt ett prognostiserat underskott på 99,6 mkr. I det prognostiserade resultatet finns obalans för Västmanlands sjukhus på 125 mkr och för Primärvård, psykiatri och habiliteringsverksamhet på 22 mkr. Dessa prognostiserade underskott uppvägs till viss del av beräknat överskott inom Landstingsgemensamma funktioner.

#### Prognostiserad nettokostnadsutveckling

Prognostiserad nettokostnadsutveckling (exklusive jämförelsestörande poster) uppgår till 6,7 %. Detta är en jämförelse av prognostiserade nettokostnader 2014 med nettokostnaderna i bokslut 2013. Nettokostnadsutvecklingen påverkas både av utfallet 2013 och prognosen 2014. I bokslut 2013 påverkades nettokostnaderna av att satsningar som gjordes genom skattehöjningen ej fick helårseffekt och förändrade redovisningsprinciper för statsbidrag. De prognostiserade nettokostnaderna 2014 påverkas av beräknat underskott inom verksamheterna samt av helårseffekt av satsningarna utifrån skattehöjningen.

#### Förändringar jämfört med majprognosen

Jämfört med majprognosen beräknas årets resultatet bli 10 mkr bättre. Orsakerna är främst att skatteintäkterna beräknas bli högre (5,1 mkr) samt förbättrat finansnetto. Möjligheten till ytterligare förbättrat resultat bedöms mera positivt i denna prognos och intervallet uppåt har förändrats från plus 20 mkr till plus 30 mkr.

#### Möjligheter och risker i prognosen

Möjligheter till förbättrat resultat finns genom att åtgärder för att uppnå balans mellan verksamhet och ekonomi får större effekt än vad de beräknats till i prognosen samt att överskottet inom Landstingsgemensamma funktioner ökar. Andra möjligheter till bättre resultat är ytterligare förbättring av finansnettot samt att AFA Försäkrings styrelse fattar beslut om återbetalning av 2004 års premie. Beslut angående eventuell återbetalning beräknas ske under oktober 2014 och för Landstinget Västmanland handlar det om cirka 40 mkr.

Om det sker ytterligare fördröjningar innan effekter av insatta åtgärder i verksamheterna uppnås finns risk att det ekonomiska resultatet blir sämre än prognostiserat. Västmanlands sjukhus har påbörjat analys av sommarens kostnader men den kan inte slutföras förrän efter augustiutfallet. Tendensen pekar mot högre kostnader för inhyrd personal och övertid jämfört med föregående sommar.

### Avvikelse från budget 2014 års i juliprognosen

I sammanställningen nedan framgår avvikelserna för olika delar.

Belopp i mkr		
<b>Årets resultat</b>		
Budgeterat resultat		<b>70,0</b>
Positiva avvikelser		109,6
Negativa avvikelser		-99,6
<b>Prognostiserat resultat 2014</b>		<b>80,0</b>
	Positiva avvikelser	Negativa avvikelser
Verksamheternas prognostiserade resultat		-99,6
Skatteintäkter	32,0	
Generella statsbidrag och utjämning	24,7	
Finansnettoavvikelse centralt	21,0	
Övriga gemensamma kostnader och intäkter	31,9	
<b>Totala avvikelser</b>	<b>109,6</b>	<b>-99,6</b>

Det *prognostiserade resultatet* för verksamheterna beräknas till -99,6 mkr, se vidare under rubriken Verksamheternas prognostiserade resultat i vänsterspalten.

*Skatteintäkterna* beräknas bli 32 mkr högre än budgeterat, se tabell på nästa sida. SKL gör i augustiprognosen en svag upprevidering (0,1 procentenheter) av prognosen för 2014.

*Generella statsbidrag och utjämning* beräknas bli 24,7 mkr högre än budgeterat, se tabell på nästa sida. Enligt finansieringsprincipen har landstingen/regionerna tillförts medel för beslut som fattats om hälso- och sjukvård för personer som vistas i landet utan tillstånd samt patientrörlighet EU. Sedan landstingsplanen fastställdes har också beslut tagits om sänkt skatt för pensionärer från 2014, vilket landstingen/regionerna kompenserats för i statsbidraget.

## Skatter och statsbidrag år 2014

Belopp i mkr	Budg. 2014	Prognos maj	Prognos juli	Avvikelse budget - prognos 2014
Preliminära månatliga skatteinb.	5 370,0	5 383,0	5 383,0	13,0
Prognos slutavräkning 2014		19,2	24,5	24,5
Slutavräkning 2013, justeringspost		-5,3	-5,5	-5,5
<b>Summa skatter</b>	<b>5 370,0</b>	<b>5 396,9</b>	<b>5 402,0</b>	<b>32,0</b>
Inkomstutjämning	810,7	800,0	800,0	-10,7
Kostnadsutjämning	188,5	187,2	187,2	-1,3
Regleringsavgift	-105,4	-64,8	-64,8	40,6
Strukturbidrag	2,8	3,9	3,9	1,1
Statsbidrag för läkemedelsförmånen	605,0	600,0	600,0	-5,0
<b>Summa statsbidrag</b>	<b>1 501,6</b>	<b>1 526,3</b>	<b>1 526,3</b>	<b>24,7</b>
<b>Summa skatter och statsbidrag</b>	<b>6 871,6</b>	<b>6 923,2</b>	<b>6 928,3</b>	<b>56,7</b>

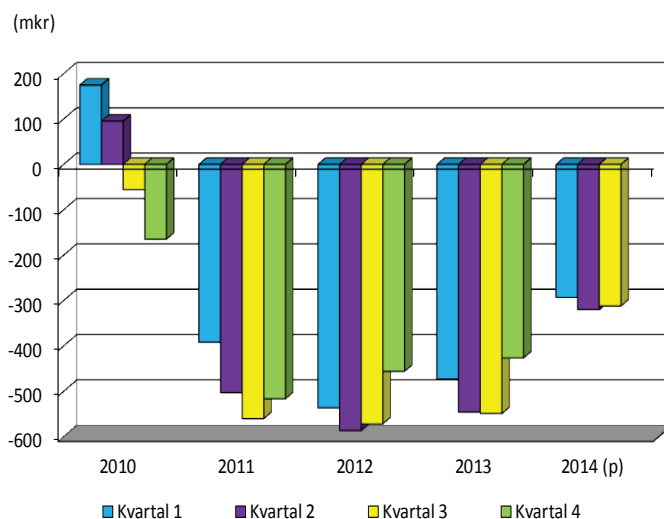
*Finansnettot* beräknas bli 13,7 mkr, vilket är 21 mkr bättre än budget. De främsta orsakerna är återföring av tidigare nedskrivningar av finansiella tillgångar samt är lägre ränta för pensionskulden än budgeterat. I tidigare prognoser har inte återföringen av finansiella tillgångar på 5,5 mkr ingått.

Avvikelsen för *Övriga gemensamma kostnader och intäkter* uppgår till 31,9 mkr. Den främsta anledningen till detta är beräknat överskott i styrelsens anslag.

## Likviditetsförvaltning

Den höga investeringsnivån avseende framförallt fastigheter har medfört behov av lånefinansiering. Låneskulden uppgår för närvarande till 462 mkr (inklusive skuld till LÖF, exklusive leasing-skuld). Den sista juli var skuldräntan i genomsnitt 2,8 %. Endast en mindre del av lånen har rörlig ränta och en procents räntehöjning medför drygt 1 mkr i stigande ränta på helårsbasis. Nuvarande prognos innebär en oförändrad låneskuld under resten av året, vilket är lägre än den av landstingsfullmäktige beslutade ramen (landstingsplan 2014-2016). Slutlig lånenivå styrs dock av landstingets resultat- och investeringsnivå.

## Genomsnittlig likviditetsportfölj 2010 – 2014



## Framtiden

Hur intäkterna utvecklas sätter ramen för i vilken takt kostnaderna för verksamheten kan öka. Fortfarande kvarstår det grundläggande problemet att få balans mellan verksamhet och ekonomi inom den västmanländska sjukvården. Det totala underskottet för förvaltningarna Västmanlands sjukhus och Primärvård, psykiatri och habiliteringsverksamhet beräknas för verksamhetsåret 2014 till 147 mkr. De åtgärder som hittills satts in har inte dämpat utvecklingen av våra nettokostnader, utan den är fortfarande hög, både i jämförelse med vad vi har råd med och i jämförelse med omkringliggande landsting. Detta kan inte fortsätta över tid, utan måste omgående brytas, för att inte riskera underskott totalt i landstinget.

Vi måste fortsätta att arbeta uthålligt med åtgärder för att uppnå balans mellan verksamhet och ekonomi. Att även andra landsting har obalanser inom den sjukvårdande verksamheten är inget argument för att vi inte behöver göra något åt den situation vi befinner oss i. Detta visar bara att den utmaning som vi har att få balans mellan verksamhet och ekonomi delas av många andra, men den ger oss inte något tillskott i form av pengar.

För att komma tillrätta med obalansen krävs åtgärder inom respektive förvaltning, men det är också en systemfråga som innefattar hur väl vi samverkar mellan vårdnivåerna inom landstinget och med kommunerna för att lösa invånarnas vårdbehov.

Redan idag pågår en mängd aktiviteter inom Västmanlands sjukhus för att komma till rätta med den obalans som finns. Vad avser den landstingsdrivna primärvården sker en översyn ur ett ägarperspektiv för att få fram åtgärder som ger balans. Men det är nödvändigt att effektivisera verksamheten ytterligare. Det innebär att vi måste se över arbetsformer och att rätt kompetens finns på rätt plats. Den administrativa tiden för vårdpersonal behöver minskas. Här är det viktigt att all uppföljning är relevant och så mycket som möjligt sker via automatiserad överföring från befintliga databaser.

Landstinget har i likhet med merparten av landsting i Sverige stora investeringsbehov den kommande 10-års perioden. För att kunna genomföra dessa investeringsplaner måste egenfinansiering ske via resultatet, d v s överskott, till en viss del. Lånefinansiering till 100 procent är inte ett alternativ, då det bara är att skjuta på problemet till kommande generationer.

Tillväxten av skatteunderlaget och statens statsbidrag kommer aldrig fullt ut täcka de nya möjligheter som ständigt kommer fram inom sjukvården eller de nya behov den demografiska utvecklingen innebär. Arbetet att få balans mellan verksamhet och ekonomi är därför ett ständigt pågående arbete som måste vara en del av verksamhetsutvecklingen.

<b>Resultaträkning</b>						
<i>Belopp i mkr</i>	<b>2013-01-01-- 2013-07-31</b>	<b>2014-01-01-- 2014-07-31</b>	<b>Bokslut 2013</b>	<b>Budget 2014</b>	<b>Prognos utifrån utfall t o m maj 2014</b>	<b>Prognos utifrån utfall t o m juli 2014</b>
Verksamhetens intäkter	634,4	679,4	1 235,5	1 115,0	1 135,0	1 135,0
Verksamhetens kostnader	- 4 178,8	- 4 400,2	- 7 356,4	- 7 664,3	- 7 750,7	- 7 752,8
Avskrivningar	- 124,9	- 138,1	- 230,2	- 245,0	- 244,2	- 244,2
<b>Verksamhetens nettokostnader</b>	<b>-3 669,3</b>	<b>-3 858,9</b>	<b>-6 351,1</b>	<b>-6 794,3</b>	<b>-6 859,9</b>	<b>-6 862,0</b>
Skatteintäkter	3 053,1	3 146,0	5 225,2	5 370,0	5 396,9	5 402,0
Generella statsbidrag och utjämning	846,7	888,9	1 450,1	1 501,6	1 526,3	1 526,3
Finansiella intäkter	92,3	44,0	129,0	75,2	68,6	75,6
Finansiella kostnader	- 279,1	- 35,5	- 307,5	- 82,5	- 61,9	- 61,9
<b>Periodens/Årets resultat</b>	<b>43,7</b>	<b>184,5</b>	<b>145,7</b>	<b>70,0</b>	<b>70,0</b>	<b>80,0</b>

## Väntetidsläget juni – juli 2014

### Vårdgaranti

Av de 24 verksamheter som rapporterar sina besök till den nationella väntetidsdatabasen klarade 15 vårdgarantin i juni, och 11 i juli. Dessutom nådde några verksamheter vårdgarantin till 99 %. För de elva verksamheter som rapporterar operation/åtgärd klarade Hjärtsjukvård (defibrillering av förmaksflimmer) vårdgarantin i både juni och juli. Dessutom nådde Ögon vårdgarantin till 99 % i juni.

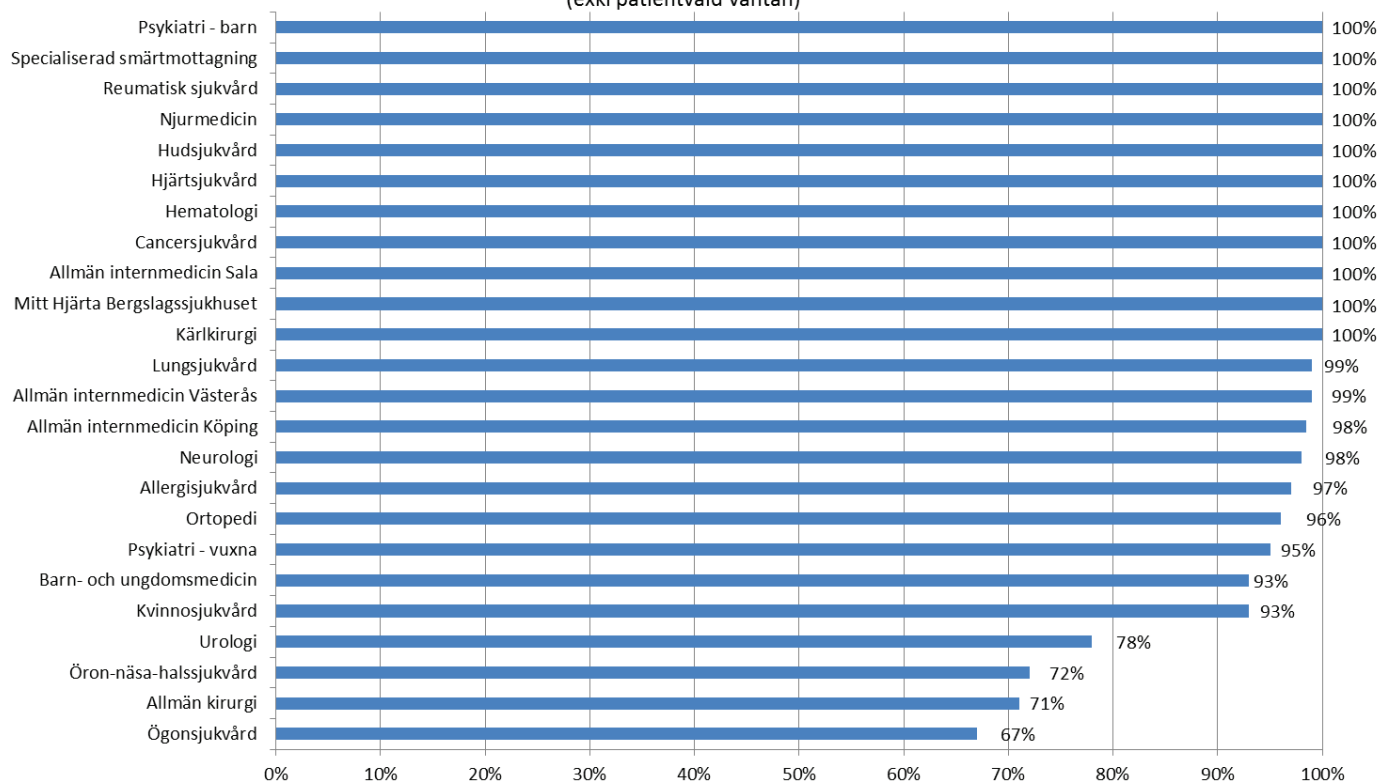
### Kömiljard

Kömiljardens mål för genomförda/faktisk väntetid uppnåddes i juni för både besök (76 %), och operation/åtgärd (76 %). I juli nåddes inte kömiljardens mål, varken för besök eller operation/åtgärd.

## Vårdgaranti juli 2014

### Besök 84%

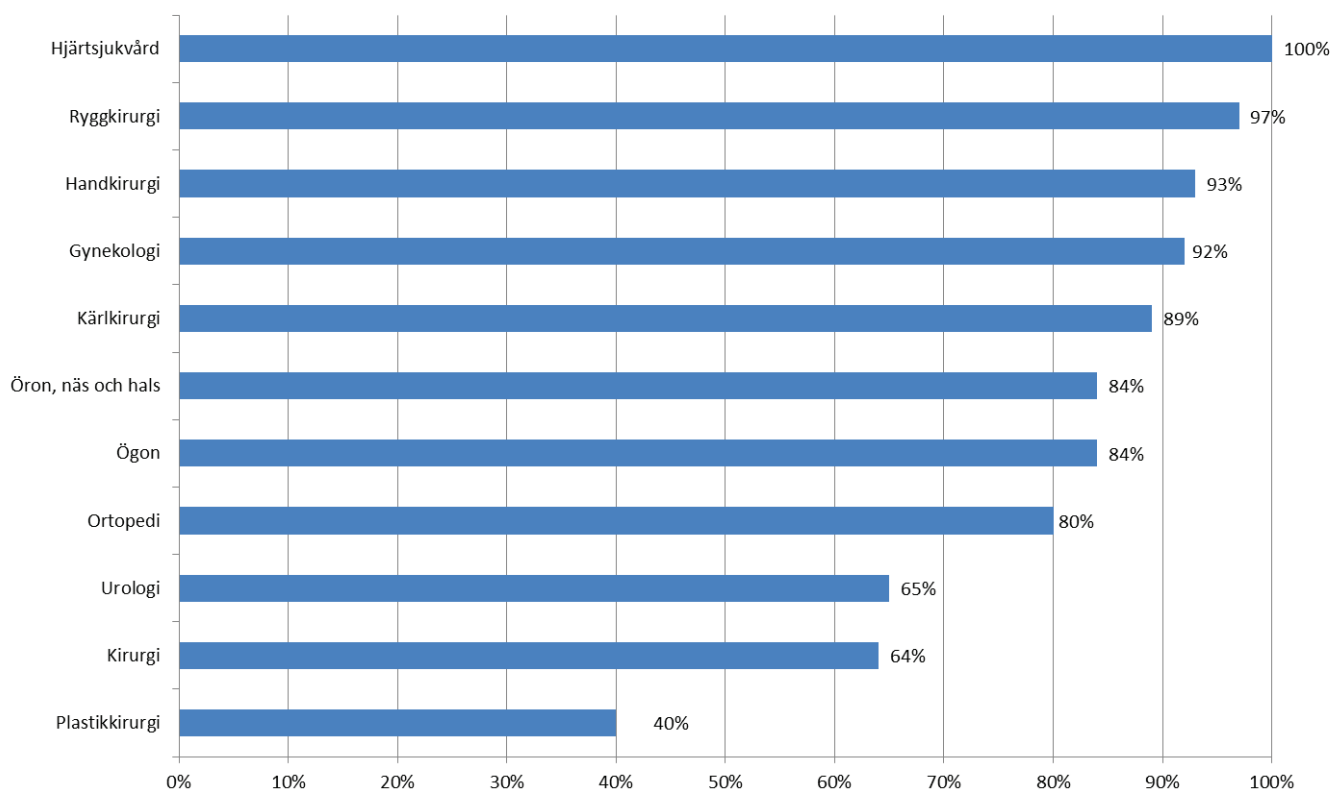
Andel patienter som väntat mindre än 90 dgr  
(exkl patientvald väntan)



## Vårdgaranti juli 2014

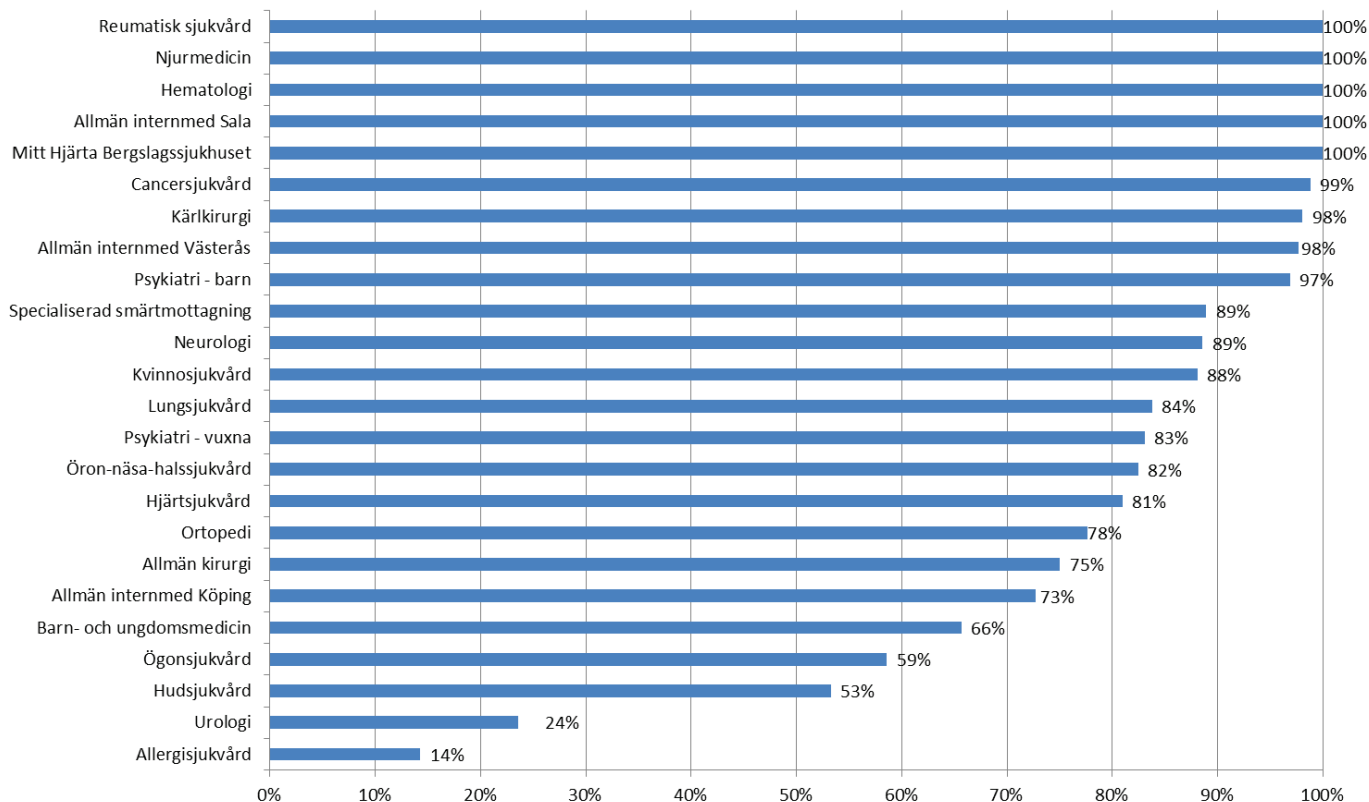
### Operation/åtgärd 81%

Andel patienter som väntat mindre än 90 dgr  
(exkl patientvald väntan)



**Kömiljarden juli 2014**  
**Besök faktisk väntetid 75%**

Andel patienter som väntat högst 60 dagar (inkl patientvald väntan)



**Kömiljarden juli 2014**  
**Operation /åtgärd faktisk väntetid 87%**

Andel patienter som väntat högst 60 dagar (inkl patientvald väntan)

