



**Beslutsunderlag inför start av
projektering
av
Paviljonger**

PROGRAM NYTT AKUTSJUKHUS VÄSTERÅS

Innehåll

1	Sammanfattning	2
2	Bakgrund	3
3	Syfte	3
4	Mål	4
4.1	Strategiska mål	4
4.2	Nyttoanalys.....	6
4.3	Effektmål	6
4.4	Programmål/Projekt mål	6
5	Styrande förutsättningar	6
5.1	Förutsättning	6
6	Verksamhetsbeskrivning	7
6.1	Nuläge.....	7
6.2	Framtiden	7
7	Förslag till lösning	7
7.1	Omfattning	7
7.2	Antaganden	7
7.3	Avgränsningar	8
7.4	Konsekvenser om förslaget inte genomförs.....	8
8	Rekommenderat alternativ	8
8.1	Teknisk utredning	8
8.2	Funktion.....	9
8.3	Hållbarhet	9
8.4	Tillgänglighet / Barnperspektivet	9
8.5	Konst.....	9
8.6	Genomförande och genomförbarhet	9
8.7	Risikanalys	10
8.8	Tidplan	10
9	Ekonomi	11
10	Fortsatt arbete efter beslut	11
11	Bilagor	11
12	Förkortningar och definitioner.....	11

1 SAMMANFATTNING

Enligt intentionerna i Regionfullmäktiges beslutade "Lokalplanering för Nytt akutsjukhus Västerås Etapp 1", RV 190757, 2019-06-18 §71, skulle en fortsatt detaljplanering genomföras för att beskriva hur byggnader och utrustning ska utformas för att säkerställa den framtida specialistvården.

Regionstyrelsen fick utöver Etapp 1 även i uppdrag att genomföra en behovsanalys med efterföljande utredning för vårdinnehållet för Etapp 2 och 3 enligt intentionerna i Lokalförsörjningsplanen 2030 med syfte att säkerställa en hållbar utveckling av regionens vårdutbud där hänsyn ska tas till hälso- och sjukvårdens utveckling inklusive nära vård.

Enligt beslut i NAV:s styrgrupp i januari 2021 har förstudier för Etapp 2, Etapp 3, Övergripande kommunikationer, Kartläggning av mottagningar och Paviljonger (temporära ersättningslokaler, framför allt för mottagningsverksamhet) genomförts under perioden april-sept 2021.

Ett inriktningsbeslut att Paviljonger ska iordningställas för öppenvård fattades av styrgruppen i oktober 2021 och har legat till grund för planeringen av den fortsatta etappvisa utbyggnaden.

Enligt intentionerna i Regionfullmäktiges beslutade "Genomförande av Nytt Akutsjukhus Västerås Etapp 1" RV210795, 2022-02-15 §10, fick Regionstyrelsen i uppdrag att fortsätta genomförandet med Etapp 1. Regionstyrelsen fick även i uppdrag att utifrån genomförda förstudier enligt ovan inarbeta dessa i kommande investeringsplan och vidta nödvändiga aktiviteter för att säkerställa indikativ investeringsram (bl a iordningställande av Paviljonger).

Under Q3-Q4 2022 har en fördjupning av förstudien för Paviljonger gjorts i syfte att se över föreslagna lokalernas lämplighet för olika verksamheter och göra anpassningar till de befintliga förutsättningarna på den tänkta platsen. Dessutom tas kostnadsuppskattning fram baserad på förstudien dat 2021-10-11.

Nu önskat beslut avser fortsättning av arbetet med Paviljong i form av projekteringsstart för skedet Initiering och efterföljande skede Etablering.

2 BAKGRUND

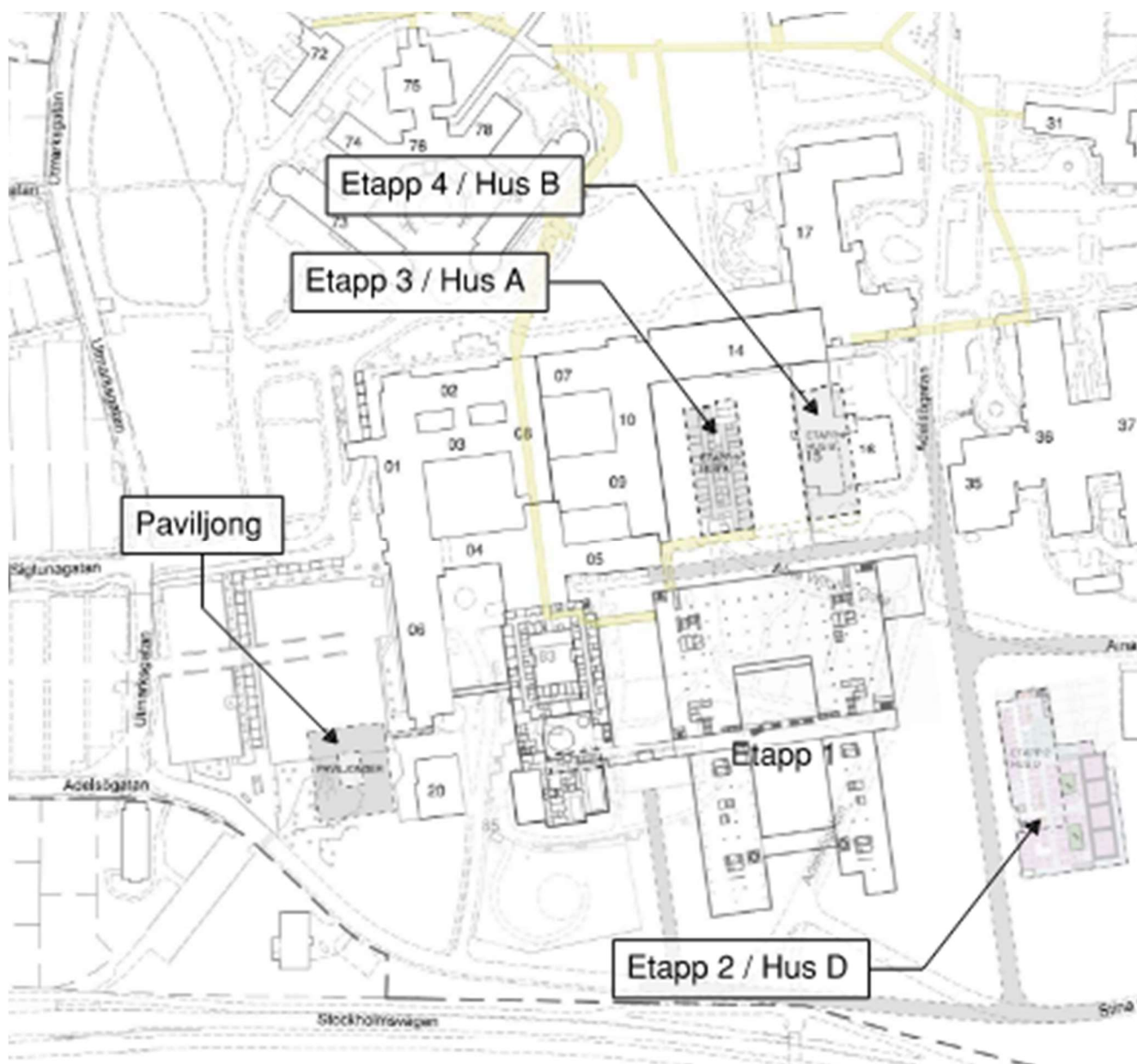
Nytt akutsjukhus Västerås (NAV) består av flera olika etapper. I etapp 1 planeras det för akutsjukvård, slutenvårdsavdelningar samt vissa öppenvårdsmottagningar. I etapp 2 planeras det för strålverksamheten, fysiologi och öppenvård. I etapp 3 planeras öppenvårdsmottagningar och laborieverksamhet att flytta in och Etapp 4 är tänkt som en vård- och behandlingsbyggnad med ännu ej specificerat innehåll.

För att göra plats för kommande etapper i Nytt Akutsjukhus Västerås (NAV) kommer äldre byggnader att behöva rivas. Dessa byggnader innehåller bland annat öppenvårdsverksamheter som kommer att behöva en tillfällig allokering innan en permanent lokalisering i nya byggnader är möjlig. Dessa interimistiska placeringar tydliggörs i allokeringsprojektet. Det saknas idag evakueringslokaler på Västerås sjukhus varför temporära byggnader, paviljonger, behöver uppföras för att möjliggöra tidsbegränsade allokeringar med bra samband till övriga sjukhuset.

Givet att byggkostnaderna idag är höga, och framför allt relativt sett mycket högre än vid den tid då de nu befintliga byggnaderna färdigställdes, så finns ett starkt incitament att utforma lokalerna på ett nytt och yteffektivt sätt. Vissa verksamheter kan möjligen samutnyttja lokaler på ett sätt som passar dem. Det kommer att bli viktigt att mottagningar utformas så generiskt som möjligt, givetvis med beaktande att vissa verksamheter har specifika rums- eller utrustningsbehov. För temporära lokaler över en 10-15 års tid har en lösning med en paviljong som byggs upp av modulelement studerats.

3 SYFTE

Projekt Paviljong skall möjliggöra temporära lokaler för öppenvårdsmottagningar så att regionen kan påbörja planering av rivning av de byggnader som ligger i rivningsplanen. Rivning av äldre hus krävs för att Etapp 3 och 4 skall kunna genomföras. Region Västmanland kan välja att anskaffa en paviljong för mottagningsverksamhet i god tid inför uppförande av etapp 3 och 4. Det skulle ge regionen möjlighet att under en period ha evakueringsmöjligheter i befintliga hus fram till dess att planerad rivning sker.



4 MÅL

4.1 Strategiska mål

Projekt Paviljong ska bidra till Region Västmanlands vision "Livskraft för framtiden" samt regionens strategiska mål.

De strategiska målen som programmet styrs mot är de strategiska mål som finns i Regionplanen 2022–2024:

- Ett välmående Västmanland
- Ett tillgängligt Västmanland
- Ett nyskapande Västmanland
- En effektiv verksamhet av god kvalitet
- Stolta och engagerade medarbetare och uppdragstagare
- En stark och uthållig ekonomi

Principerna utgår ifrån Hälso- och sjukvårdslagens definitioner av god vård:

Patientsäkerhetsprincipen
Patientens behov går före organisationens behov
Planeringen ska ske för att: <ul style="list-style-type: none">• Nå bästa möjliga förutsättningar för alla patienter• Minimera smittspridning• Minimera transport av svårt sjuka patienter• Stödja rätt personalkompetens på rätt plats i rätt tid• Säkerställa akutsjukhusets 24/7 verksamhet
Flödesprincipen
Planeringen ska ske för att: <ul style="list-style-type: none">• Understödja patientens väg genom vården• Nå effektiva logistikflöden• Minimera patient- och personalflyttningar• Enkelt att hitta (patient, anhörig, personal, student)• Det finns en ingång för akuta patienter• Separera publika och icke publika ytor• Bidra till ett sammanhållet sjukhus för patienter och personal
Hållbarhetsprincipen (ekonomisk, social och ekologisk)
Planeringen ska ske för att: <ul style="list-style-type: none">• Hållbar teknik i byggnaden och för verksamheten under och efter programmets genomförande• Byggnaderna ska utformas för att vara autonoma• Miljöer ska utformas ändamålsenliga, trygga och säkra• Byggnaderna ska vara generella• Lokalplaneringen ska ha en hög grad av standardisering• Byggnaderna ska vara utformade för att enkelt kunna byta funktion i lokal
Kunskaps- och utvecklingsprincipen

Planeringen ska ske för att:

- Underlätta för integrering sjukvård, utbildning och klinisk forskning
- Underlätta för samverkan med kommuner, universitet och högskola
- Underlätta för implementering av nya och förändrade arbetsätt

4.2 Nyttoanalys

Redovisas i kommande skeden.

4.3 Effektmål

Redovisas i kommande skeden.

4.4 Program mål/Projekt mål

Programmets mål är att säkerställa framtidens specialistsjukvård med människan i centrum vilket konkretiseras genom:

1. Att byggnadernas utformning och val av utrustning bidrar till ökad patientsäkerhet
2. Att utforma och uppföra sjukhusbyggnader som kostnadseffektivt kan anpassas vid förändrade behov.
3. Att det nya sjukhuset bidrar till att Regionen kan bedriva framtidens specialistvård på effektivt och säkert sätt
4. Att möjliggöra en säker drift av sjukhuset under genomförande av programmet och under byggnadernas tekniska livslängd”
5. Att byggnaden blir kostnadseffektiv att uppföra, underhålla och använda

5 STYRANDE FÖRUTSÄTTNINGAR

5.1 Förutsättning

Arbetet med denna fördjupade förstudie av paviljong för öppenvårdsmottagning har utgått ifrån den förstudie som genomfördes hösten 2021.

Fastighetsutvecklingsplanen, Förstudien Mottagningar och allokeringsplan för verksamheter har även de varit styrande förutsättningar för var paviljongen kan placeras och vilka mottagningar som kan inrymmas i paviljongen.

Förstudien” Paviljonger” daterad 2021-10-11 redovisar paviljonger uppbyggda av moduler för generella öppenvårdslokaler. I ett fortsatt arbete under hösten 2022 kommer allokeringsplanens förslag för lokalisering av verksamheterna appliceras på den generella strukturen.

6 VERKSAMHETSBESKRIVNING

6.1 Nuläge

I takt med att nya sjukhusbyggnader färdigställs kommer äldre byggnader att behöva rivas. Dessa äldre byggnader innehåller öppenvårdsverksamheter som med tiden kommer att flyttas till nya lokaler. Vissa av mottagningarna kommer att behöva tillfällig allokering innan en permanent lokalisering är möjlig. Dessa interimistiska placeringar tydliggörs i allokeringsprojektet.

Mottagningar som för närvarande finns i byggnaderna 1, 2, 4, 6 och del av 7 kommer sannolikt inte att behöva tillfälliga lokaliseringar, medan de som idag är lokaliserade till byggnaderna 11, 13, 15 och 16 behöver förflyttas till temporära lokaler under 5–10 år. Öronmottagningen i hus 13 behöver en temporär allokering medan andra mottagningar i hus 13 kommer att flyttas redan i Etapp 1.

6.2 Framtiden

I etapp 2 förväntas onkologmottagning samt onkologisk dagvård flytta in i hus D öster om Nytt akutsjukhus. Även gynekologisk och urologisk dagvård har då också möjlighet att flytta in i hus D.

Enligt allokeringsplan så kommer andra mottagningar, vilka är ännu inte beslutat, att successivt flytta i etapperna 3 och 4 (hus A och hus B). Tills vidare kommer de mottagningar som ligger i hus 1, 2, 4, 6, och del av hus 7 att ligga kvar i sina nuvarande lägen.

7 FÖRSLAG TILL LÖSNING

7.1 Omfattning

Paviljongen i förslaget har en enkelkorridorlösning med innergård i 3 våningar med ventilationsutrymmen på taket. Byggnaden byggs upp av moduler. Plan 01 ligger i samma nivå som plan 01 i hus 06. Paviljongen planeras för ca 1200 kvm BTA per plan.

Godsförsörjningen till paviljongen sker via yttre transport till lastkaj. Prover transporteras av servicepersonal via skyway till provskåp inne på sjukhuset.

Behovet av utrustning och teknisk försörjning till paviljongen utreds vidare under kommande arbete.

7.2 Antaganden

- Kommunen godkänner ett tidsbegränsat bygglov på 5+5+5 år för Paviljongens uppförande.

- När etapp 4 står klart väntas mottagningarna från paviljongen att flytta in i detta hus och paviljongen avvecklas.
- Det planeras inte för något elektivt patientflöde mellan paviljong och sjukhuset. Om en akut situation uppstår kan patient transporteras på bår via skyway till sjukhuset, alternativt med ambulans.
- Transport av förbrukningsmaterial, läkemedel, post, ev textilier sker via yttre transporter med liten lastbil till lastkaj.
- Prover transporteras av servicepersonal via skyway till provskåp inne på sjukhuset.
- Ledningsdragningar i mark går att flytta så paviljongen kan stå i tänkt läge, alternativt att paviljongens form kan anpassas till ledningarnas läge.
- Gasförsörjning förväntas ske genom befintligt system, ej via ny gasdepå i Etapp 1.

7.3 Avgränsningar

- Paviljongen uppförs som en modulbyggnad vilket ger vissa ramar för hur byggnaden kan uppföras.
- Paviljongen är tänkt för mottagningar, inte för slutenvård.
- De olika mottagningarna som verkar i paviljongen kan samnyttja reception, personalrum, kopiering, vissa förråd etc.
- Personal skall byta om inne på sjukhuset och gå via skyway till paviljong.
- Besöksparkeringar som reduceras i antal som följd av paviljongen kan tillskapas på annan plats runt sjukhuset. (löses ej av projekt paviljong)

7.4 Konsekvenser om förslaget inte genomförs

Västerås sjukhus saknar idag till stor del ersättningslokaler för mottagningar. Om paviljongen inte byggs blir det svårt att hitta ersättningslokaler för mottagningar som idag inryms i byggnader vilka skall avvecklas. Enligt allokeringsplan 2.0 är dessa mottagningars slutgiltiga placering i framtida etapper.

8.1 Teknisk utredning

I förstudiearbetet har övergripande tekniska utredningar gjorts inom områdena Konstruktion, VVS, El, Landskap, Mark samt Geo där regionens riktlinjer beaktats och samordning med övrig projektering inom NAV skett. Det framtagna

materialet rekommenderas ligga till grund för det fortsatta arbetet i skede Initiering och därefter Etablering.

8.2 Funktion

Paviljongen får tre plan för mottagningsverksamhet samt tekniska installationer placerade på taket. Paviljongen kopplas ihop med hus 6 på plan 3 via en skyway.

Förstudien visade på en sammankoppling i marknivå vilken vidare utredning visat ej är genomförbart bland annat på grund av konflikt med gång- och cykeltrafik. Då hissen i hus 6 inte är en sänghiss väntas eventuella akuta patienttransporter via skyway ske på bår. Godsflödet planeras med lastbil via yttre transporter.

8.3 Hållbarhet

I arbetet med Etapp 1 har en miljöplan tagits fram som gäller för det projektet. Motsvarande arbete kommer att göras i projekt Paviljong, där krav i form av bl a aktuell lagstiftning och regionala mål kommer att beaktas.

8.4 Tillgänglighet / Barnperspektivet

Paviljongens lokaler skall uppföras enligt gällande lagar och normer med avseende på tillgänglighet.

Barnets bästa kommer utifrån ett helhetsperspektiv att beaktas i beslut gällande utformningen av paviljong. För delar där barn vårdas, behandlas eller vistas som besökare kommer en diskussion att föras kring behov av anpassningar av rum eller rumssekvenser för att säkerställa att möjlighet finns att skapa en trygg och bra miljö för barn.

8.5 Konst

Paviljongen väntas uppföras med tidsbegränsat bygglov på som längst 15 år och konstnärlig gestaltning med fokus på lös konst kan tillkomma.

Konsten spelar en viktig roll i ett vårdprojekt. Den bidrar till att skapa en positiv upplevelse för alla som vistas i och kring byggnaden. Syftet är att bidra till orienterbarhet, rehabilitering och lugn i en komplex miljö.

8.6 Genomförande och genomförbarhet

För att få denna paviljong på plats kommer det krävas en del förberedande arbeten. Ledningar i mark kan komma att behövas läggas om.

Parkeringsplatser utanför hus 6 behöver omdisponeras och kommer under modulernas montage att begränsas i antal. Under denna period kommer samordning behöva ske med Etapp 1 rörande trafiksituationen.

Schakt och sprängningsarbeten kommer att behövas för att tillskapa uppställningsyta för modulerna.

Hänsyn tas till helikopterns nya inflygningssektor.

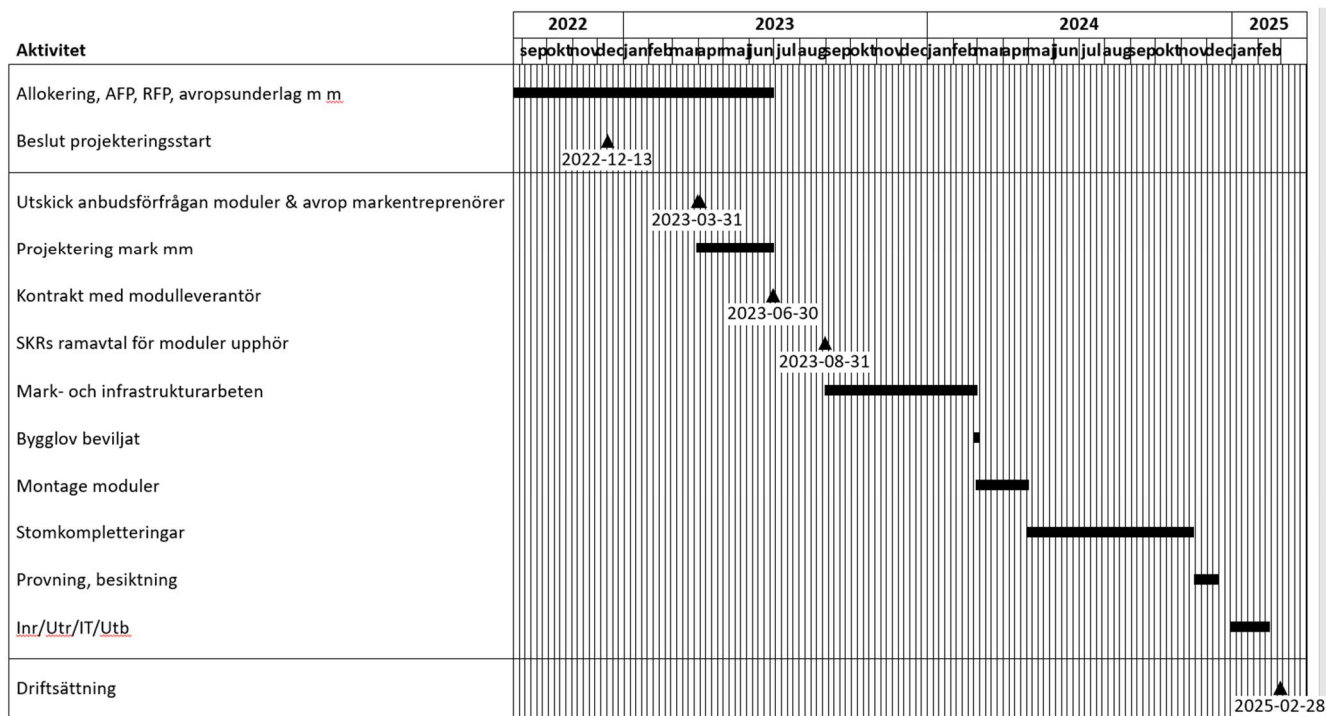
SKR har idag ett ramavtal för modulbyggnader. Detta ramavtal går ut i september 2023, och nytt ramavtal kommer inte att finnas på plats vid den tidpunkten. Under tiden fram till att SKR har ett nytt ramavtal kommer det att finnas möjlighet att nyttja ett dynamiskt inköpssystem (DIS) för modulbyggnader om så önskas.

8.7 Riskanalys

Riskanalys kommer tas fram i kommande skede.

8.8 Tidplan

Nedan tidplan är optimerad för att möjliggöra upphandling av moduler inom SKRs befintliga ramavtal. Den bygger även på referenstidplan från Centrallasarettet i Karlstad som under 2021-2022 har uppfört slutenvårdsplatser i paviljong. Denna tidplan visar på det tidigaste möjliga idrifttagandet, och förutsätter att verksamhetsarbetet med rumsfunktionsprogram (RFP) går att genomföra under första halvåret 2023.



NYTT AKUTSJUKHUS VÄSTERÅS

Datum 2022-10-10

Version 1.0

9 EKONOMI

Ekonomiska kalkyler är under framtagande och kompletteras med under november 2022.

10 FORTSATT ARBETE EFTER BESLUT

Nästa skede efter beslut är initiering, då tas rumsfunktionsprogram fram för de verksamheter som är föremål för allokering i paviljongen. Därefter sker utskick av anbudsfrågan för moduler och avrop av markentreprenörer.

Det behöver även utvärderas vad som är mest fördelaktigt för regionen av att köpa eller hyra paviljongen från modulleverantören.

11 BILAGOR

Bilaga nr	Namn	Version/Datum
1	Förstudie NAV Framtidens mottagningar; kartläggning	2021-10-11
2	Förstudie PAVILJONGER TEXT ARK	2021-10-11
3	AKUTSJUKHUS VÄSTERÅS – DEL 6 PAVILJONGER Förstudie El	2021-10-11
4	AKUTSJUKHUS VÄSTERÅS – ETAPP 2 OCH 3, ETAPP 2-3 FÖRSTUDIE K	2021-10-11
5	Förstudie etapp2, etapp 2-3 förstudie Geo	2021-10-11
6	Förstudie Paviljong LA och Trafik	2021-10-11
7	Förstudie etapp 2 och 3, Etapp 1-3 förstudie M1, N1 och R1.docx	2021-10-11
8	Förstudie, Förstudie paviljonger fk (VVS)	2021-10-11
9	Förstudie etapp 2&3. Förstudie brand	2021-10-11

12 FÖRKORTNINGAR OCH DEFINITIONER

Förkortning/ Definition	Förklaring
NAV	Nytt akutsjukhus Västerås
RFP	Rumsfunktionsprogram
Allokering	Resursfördela – i detta fall fördela lokaler till de olika verksamheterna

NYTT AKUTSJUKHUS VÄSTERÅS

Datum 2022-10-10

Version 1.0

BTA	Bruttoarean är summan av alla våningsplans area och begränsas av de omslutande byggnadsdelarnas utsida. I bruttoarean inräknas bland annat teknikplan.
LOA	Lokalarea: den faktiska yta som används för kärnverksamhet
DIS	Dynamiskt inköpssystem: Ett dynamiskt inköpssystem är en helt elektronisk metod för upphandling. Systemet är öppet för nya leverantörer under hela giltighetstiden och antalet leverantörer får inte begränsas. Det är ett flexibelt system som ökar möjligheterna att få in nya produkter och lösningar till upphandlande organisationer. Systemet liknar en vanlig upphandling men är en snabbare process. (Upphandlingsmyndigheten)