

**Datum:** 2024-12-02

**Tid:** kl. 09:00-12:00

**Plats:** Sammanträdesrum Mälaren, Regionhuset, ingång 4, Västerås

#### **Ledamöter**

Malin Gabrielsson (KD), ordförande, Region Västmanland

Carolyn Karlsson (SD), Region Västmanland

Fehmi Paulus (S), Region Västmanland

Håkan Collin (S), Vice ordförande, Region Uppsala

Helene Zeland Bodin (C), Region Uppsala

Björn-Owe Björk (KD), Region Uppsala

#### **Ersättare**

Pernilla Danielsson (M), Region Västmanland

Peter Lilja (SD), Region Västmanland

Bernt Bergsten (C), Region Västmanland

Mirjana Gavran (S), Region Uppsala

Pasi Huikuri (M), Region Uppsala

Annika Forsell (MP), Region Uppsala

#### **Övriga**

Agnetha Jonsson, förvaltningsdirektör Fastighet och service

Claes Becker, ekonomichef

Patric Gill, verksamhetschef Kost

Emil Axelsson, controller

Eva Wilhelmsson, mötessekreterare

**1 Fastställande av föredragningslista****Förslag till beslut**

Den preliminära föredragningslistan fastställs.

**2 Föregående protokoll****Förslag till beslut**

Anmäls att kostnämndens protokoll från sammanträdet 2024-09-23 justerats i föreskriven ordning.

**3 Justering****Förslag till beslut**

Håkan Collin utses att jämte ordföranden justera dagens protokoll.

**4 Nästa sammanträde****Förslag till beslut**

Nästa sammanträde ska äga rum onsdagen den 19 februari 2025 kl 09.00.

**5 Muntlig information****Ärendet i korthet**

- Verksamhetsplan 2025-2027 Gemensam kostnämnd
- Internkontrollplan 2025
- Fördjupning av medarbetare och personalfrågor enligt årshjulet.
- Ekonomiskt resultat till och med oktober och helårsprognos.

**Förslag till beslut**

Informationen noteras.

**6 Verksamhetsplan 2025-2027 – Gemensam kostnämnd (KOST240016)****Sammanfattning**

Regionen förverkligar den politiska vilja som uttrycks av regionfullmäktige med hjälp av mål- och uppdragsstyrning. Styrsignalerna dokumenteras och förmedlas i dokumentkedjan regionplan, förvaltningsplan och verksamhetsplan. Den gemensamma Kostnämnden ingår i Region Västmanlands organisation och organiseras inom Kostverksamheten som ingår i Fastighets- och serviceförvaltningen. Verksamhetsplan och budget för nämndens verksamhet godkänns av Kostnämnden och förvaltningsdirektör fastställer verksamhetsplanen.

Verksamhetsplanen för Kost utgår från övergripande politisk styrning i region Västmanland och region Uppsala. I verksamhetsplanen beskrivs vilka aktiviteter som ska genomföras för att förverkliga mål och uppdrag givna av gemensam kostnämnd. Planen

ligger till grund för gemensam kostnämnds löpande uppföljning av mål, uppdrag och genomförande.

**Förslag till beslut**

1. Verksamhetsplan 2025-2027 – Kost godkänns och överlämnas för kännedom till huvudmännen

**Expedieras till**

Agnetha Jonsson, förvaltningsdirektör, Fastighets- och serviceförvaltningen  
Patric Gill, verksamhetschef, Kost  
Region Uppsalas myndighetsbrevlåda

**Beslutsunderlag**

- Tjänsteskrivelse Verksamhetsplan 2025-2027 Gemensam kostnämnd
- Verksamhetsplan för gemensam kostnämnd 2025-2027

**7 Internkontrollplan 2025 (KOST240013)****Sammanfattning**

I reglementet för intern kontroll anges att nämnderna årligen ska upprätta en särskild plan för granskning och uppföljning av den interna kontrollen. Kontrollplanen ska inarbetas i Kosts verksamhetsplan och rapporteras till gemensam kostnämnd och regionstyrelsen i samband med delårsrapport 2. Förslag till intern kontrollplan är upprättad utifrån resultat av genomförd riskanalys för gemensam kostnämnd. Nämnden har också att kontrollera regionövergripande risker och internkontroll plan beslutad av regionstyrelsen.

**Förslag till beslut**

1. Internkontrollplan 2025 för gemensam kostnämnd utifrån genomförd riskanalys fastställs och överlämnas till huvudmännen.

**Expedieras till**

Agnetha Jonsson, förvaltningsdirektör, Fastighets- och serviceförvaltningen  
Patric Gill, verksamhetschef, Kost  
Region Uppsalas myndighetsbrevlåda

**Beslutsunderlag**

- Tjänsteskrivelse Internkontrollplan 2025
- Riskanalys intern kontroll Kostnämnden 2025
- Intern kontrollplan 2025 Kostnämnd
- Intern kontrollplan 2025 Regionstyrelsen

**8 Utvärdering av kostnämndens arbete hittills**

Enligt beslut på kostnämndens sammanträde 2024-09-23 § 39 ska utvärdering av kostnämndens arbete hittills ske.

**Förslag till beslut**

Informationen noteras.

**9 Region Uppsalas förstudie om nytt produktionskök och konsekvenser för samverkan****Ärendet i korthet**

Agnetha Jonsson informerar.

**Förslag till beslut**

Informationen noteras.

**10 Anmälningar för kännedom****Förslag till beslut**

Informationen noteras.

**Anmälningar**

- RV240124-11 §140 RF Delårsrapport 2 2024 Regionen Västmanland
- KOST240011-2 Minnesanteckningar Kostnämndens tjänstepersonsråd 2024-11-13

**11 Övriga frågor****Ärendet i korthet**

Håkan Collin (S) ställer övrig fråga om metod att mäta patienternas upplevelse av måltiderna.

6

KOST240016

Fastighets- och serviceförvaltningen, Stab  
Malena Timling  
Epost: malena.timling@regionvastmanland.se  
Telefon: +4621173212

## TJÄNSTESKRIVELSE VERKSAMHETSPLAN 2025-2027 – GEMENSAM KOSTNÄMND

---

### Förslag till beslut

1. Verksamhetsplan 2025-2027 – Kost godkänns och överlämnas för kännedom till huvudmännen

### Ärendet i korthet

Regionen förverkligar den politiska vilja som uttrycks av regionfullmäktige med hjälp av mål- och uppdragsstyrning. Styrsignalerna dokumenteras och förmedlas i dokumentkedjan regionplan, förvaltningsplan och verksamhetsplan. Den gemensamma Kostnämnden ingår i Region Västmanlands organisation och organiseras inom Kostverksamheten som ingår i Fastighets- och serviceförvaltningen. Verksamhetsplan och budget för nämndens verksamhet godkänns av Kostnämnden och förvaltningsdirektör fastställer verksamhetsplanen.

Verksamhetsplanen för Kost utgår från övergripande politisk styrning i region Västmanland och region Uppsala. I verksamhetsplanen beskrivs vilka aktiviteter som ska genomföras för att förverkliga mål och uppdrag givna av gemensam kostnämnd. Planen ligger till grund för gemensam kostnämnds löpande uppföljning av mål, uppdrag och genomförande.

### Beslutet skickas till

Agnetha Jonsson, förvaltningsdirektör, Fastighets- och serviceförvaltningen

Patric Gill, verksamhetschef, Kost



---

# Verksamhetsplan för gemensam kostnämnd 2025-2027

---



MÅLTIDER SOM GER LIVSKRAFT!

---

## Verksamhetsplan för gemensam kostnämnd 2025-2027

### INNEHÅLL

---

<b>1</b>	<b>VERKSAMHETENS GRUNDUPPDRAG .....</b>	<b>3</b>
1.1	Uppdrag .....	3
1.2	Kost .....	3
1.3	Kostsamverkan .....	3
1.4	Planering och uppföljning .....	4
1.5	Kosts organisationsschema .....	4
<b>2</b>	<b>MÅL OCH UPPDRAG .....</b>	<b>5</b>
<b>3</b>	<b>VERKSAMHETSSPECIFIKA MÅL MED INDIKATORER OCH MÅLVÄRDE .....</b>	<b>5</b>
<b>4</b>	<b>PLAN FÖR GENOMFÖRANDE .....</b>	<b>6</b>
<b>5</b>	<b>EKONOMISKA FÖRUTSÄTTNINGAR .....</b>	<b>9</b>
5.1	Ersättningar .....	9
5.1.1	Tilldelade ersättningar från regionstyrelsens anslag .....	9
5.2	Intäktsfinansierade verksamheter .....	9
5.3	Resultatreglering .....	9
5.4	Investeringar .....	9
5.5	Budget .....	10
<b>6</b>	<b>INTERN KONTROLL .....</b>	<b>11</b>



---

## Verksamhetsplan för gemensam kostnämnd 2025-2027

### 1 VERKSAMHETENS GRUNDUPPDRAG

---

#### 1.1 Uppdrag

Kosts uppdrag är att tillaga måltider anpassade till patientbehovet, hantera livsmedel på sjukhusen samt att i vissa delar ansvara för andra delar som rör måltider som försäljning och egenkontroll.

#### 1.2 Kost

I Kosts verksamhet finns idag Svea köket, Knutpunkten, restaurang och caféenheter samt cateringverksamhet.

Kost är uppdelat i två ben där en del är Kostosamverkan, som drivs av en gemensam Kostnämnd mellan Region Västmanland och Region Uppsala, som hanterar den gemensamma patientmaten och livsmedel. Kost äger patientmatsprocessen och försäljningen till avdelning i sin helhet. Region Uppsala ansvarar själva för ett centralt lager på Akademiska sjukhuset.

Kost arbetar för att ständigt utveckla och förbättra sina processer. Kost arbetar systematiskt med avvikelser och åtgärder. För att ha ett strukturerat samarbete med alla delar i processen finns gemensamma samarbetsforum i de båda regionerna.

#### 1.3 Kostosamverkan

Kostosamverkan styrs av en gemensam nämnd, Kostnämnden. Region Västmanland och Region Uppsala ingår i den gemensamma nämnden. Region Västmanland är värdregion och Kost organiseras som en verksamhet i Fastighets- och serviceförvaltningen. På tjänstepersonsnivå finns även ett tjänstepersonsråd med representanter från parterna samt från kostverksamheten.

Nämnden ansvarar för produktion och leverans av kvalitativ god och näringsriktig patientmat till ett konkurrenskraftigt pris för Akademiska sjukhuset samt Västmanlands sjukhus. Nämnden ansvarar även för leverans av livsmedel.

Nämnden ska utveckla rutiner och system som genom ett gemensamt agerande ger kostnadsmässiga, kvalitativa, affärsmässiga och administrativa fördelar som gagnar både den egna verksamheten och kärnverksamheten.

Nämnden ska bedriva ett kontinuerlig miljö- och kvalitetssäkringsarbete.

Nämndens ansvarsområden ska omsättas av Kosts verksamhet för patientmat inklusive livsmedel.

## Verksamhetsplan för gemensam kostnämnd 2025-2027

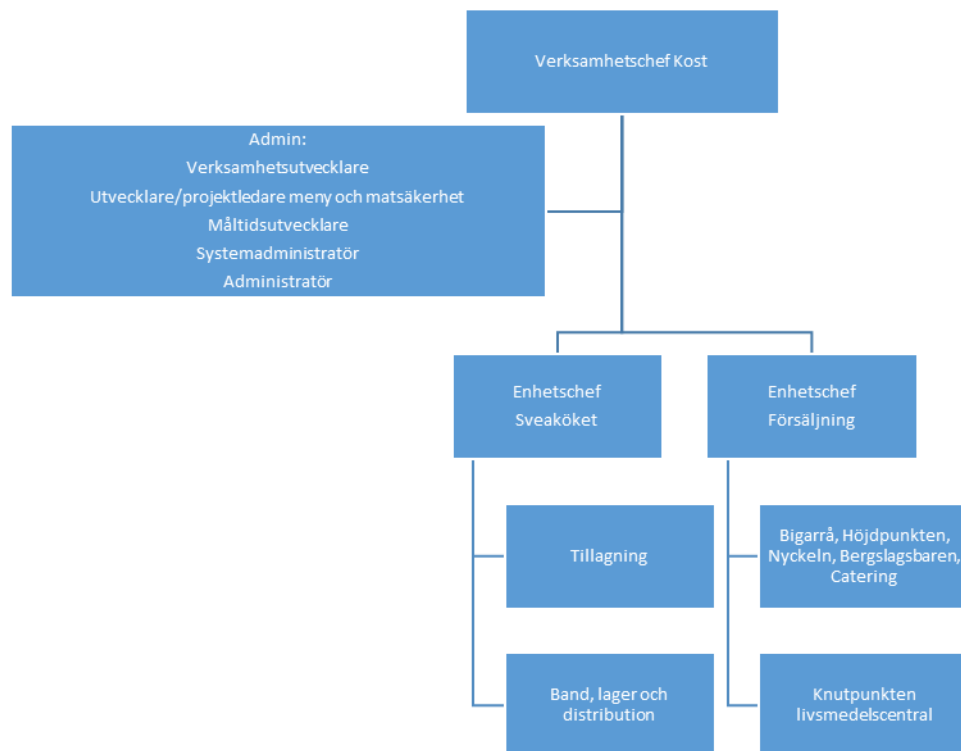
### 1.4 Planering och uppföljning

Verksamhetsplan och budget för nämndens verksamhet godkänns av Kostnämnden och förvaltningsdirektören fastställer verksamhetsplanen.

I uppföljningen rapporterar Kost följsamhet till verksamhetsplan, inklusive eventuella avvikelser och korrigerande åtgärder, till förvaltningen.

I uppföljningen rapporterar Kost följsamhet till verksamhetsplanens delar kopplat till patientmat (inklusive livsmedel), till nämnden.

### 1.5 Kosts organisationsschema



## Verksamhetsplan för gemensam kostnämnd 2025-2027

### 2 MÅL OCH UPPDRAG

K= Kosts mål/uppdrag

Mål och uppdrag	Mål från Regionfullmäktige	Mål för Kostnämnden
Mål	1. Nöjda och trygga invånare 2. Effektiva och ändamålsenliga tjänster av god kvalitet 3. Engagerade medarbetare med rätt kompetens 4. Ekonomi i balans	K1. Patienterna ska vara fortsatt nöjda med måltiderna. K2. Kost ska effektivisera och utveckla sin verksamhet utifrån regionernas verksamheter och patienternas behov på ett hållbart sätt. K3. Kost ska verka för att stärka sina medarbetare genom att skapa delaktighet och dialog. K4. Kost ska uppnå fastställt ekonomiskt resultat.
Uppdrag RF 7	Under 2025 ska regionstyrelsen och samtliga nämnder prioritera digital teknik och metoder som minskar administrativ tid och dämpar kostnadsutvecklingen.	
RF 9	Regionstyrelsen ska under 2025 vidta ytterligare åtgärder för att uppnå Region Västmanlands mål för kris- och katastrofmedicinsk beredskap.	
RF 11	Under 2025 ska regionstyrelsen och samtliga nämnder vidta åtgärder för att öka andelen egen personal och fortsätta öka frisknärvaron.	
RF 12	Under 2025 ska regionstyrelsen och, samtliga nämnder vidta åtgärder för att sänka regionens kostnadsnivå och hålla nere kostnadsutvecklingstakten så att regionens underskott minskar.	

### 3 VERKSAMHETSSPECIFIKA MÅL MED INDIKATORER OCH MÅLVÄRDE

Mål	Indikator	Målvärde År 2025	Nuläge År 2023	Redovisas
Patienterna ska vara fortsatt nöjda med patientmåltiderna	NI (Nöjd index)	Ökande	78	År
Kost ska utveckla verksamheten utefter patienternas behov på ett för regionernas och samhället hållbart sätt.	Andel Eko % Andel inköp svenska livsmedel % Andel returnerade och lagerhållna matlådor som krediteras % Andel CO2e i genomsnitt per såld portion Antal lokala producenter/förädlare	45% 70% 2,5% Bibehålla 3	40% 66% 2,5% 0,8 Ny	År
Kosts medarbetare stannar och utvecklas inom regionen	Hållbart medarbetar-engagemang (HME-index)	79	78,3 (2022)	År
	Sjukfrånvaro	4%	8,1%	D, År
Kost ska uppnå fastställt ekonomiskt resultat	Prognos/utfall ekonomiskt resultat	+/-0	-382,4 tkr	D, År

## Verksamhetsplan för gemensam kostnämnd 2025-2027

### 4 PLAN FÖR GENOMFÖRANDE

Kost har valt att prioritera de aktiviteter som effektiviserar verksamheten och ger god ekonomi samt som skapar en hållbar arbetsplats som attraktiv arbetsgivare med stolta medarbetare.

Förklaring till förkortningar:

VC = Verksamhetschef

EC = Enhetschef

VU = Verksamhetsutvecklare

U = Utvecklare

MU = Måltidsutvecklare

Aktivitet/projekt	Koppling till	Beräknad effekt	Tidplan	Tillhör/ansvarig
Riktade kunddialoger genomförs för att fånga behov och få feedback på levererade servicetjänster	Mål förvaltningsplan	Nöjda kunder	2025–2027	VU
Kost ska i samarbete med säkerhetsenheten ta fram en Kontinuitetsplan för en beredskap utifrån omvärldsläget och i händelse av en allvarlig störning. Beredskapsplanen omfattar även samverkan med Region Uppsala.	Uppdrag RF 9	God beredskap	2025–2026	VC, EC
Kost ska främja regional matproduktion genom att samverka med regionala producenter och förädlare inom Uppsala, Västmanland, Sörmland.	Inriktning	Ökad andel lokala produkter	2025-2027	MU
Med kunden i fokus, initiera, förbättra och effektivisera arbetssätt/processer och tjänster för att uppnå ökad effektivitet, minskad administration och dämpad kostnadsutveckling. <ul style="list-style-type: none"> <li>a) Kost ska genomlysa hela verksamheten för att hitta synergier och skapa renare processer som ger bättre effekt och en hållbar verksamhet</li> <li>b) Kost ska tydliggöra och utveckla sina olika Måltidskoncept för att möta behov och framtid</li> </ul>	Uppdrag RF 12	En ekonomiskt hållbar verksamhet	2025 - 2026  2025-2026	EC  U

## Verksamhetsplan för gemensam kostnämnd 2025-2027

<p>(Fleximat, Restaurang &amp; Övriga behov)</p> <p>c) Kost ska vara delaktiga i införandet av Digital meny och måltidsbeställning i Uppsala akademiska sjukhus</p> <p>d) Kost ska göra en genomlysning av sina administrativa delar för att optimera mot framtida krav.</p>			<p>2025</p> <p>2025</p>	<p>VU</p> <p>VC</p>
<p>Tillämpa modellen för effekthemtagning vid investeringar och i samband med nya arbetssätt. Effekthemtagningar ska realiseras och redovisas.</p> <p>a) Påvisa och följa upp att verksamheten blivit mer effektiv efter investering av ny maskin för paketering av smårätter genom nyttoanalys. Parametrar: personal, tid för paketering.</p>	<p>Uppdrag RF 12</p>	<p>Ekonomisk uppföljning, effektivare verksamhet</p>	<p>2025</p>	<p>EC Sveaköket</p>
<p>Kost ska vara delaktiga och involverade i arbetet med nära vård och hälso- och sjukvårdens strategiska utveckling som innebär förändrade behov av lokaler, byggnader och servicerelaterade tjänster.</p> <p>a) Kost ska se över sin del i patientmatsprocessen mot avdelning för att säkra upp att den används på rätt sätt i alla delar.</p> <p>b) Utveckla samarbetsformerna med Måltidsservice Region Uppsala</p>	<p>Uppdrag RF 12 / Inriktning</p>		<p>2025-2026</p> <p>2025</p>	<p>VU</p> <p>VU</p>
<p>Stärkt strategiskt inköpsarbete i syfte att öka avtalstrohet och minskad kostnadsutveckling på kort och lång sikt.</p> <p>a) Kost ska tydliggöra servicenivån på livsmedelssortimentet styrt av upphandlingar.</p>	<p>Mål/ Inriktning</p>	<p>Ekonomi i balans i regionerna</p>	<p>2025</p>	<p>EC Försäljning</p>

## Verksamhetsplan för gemensam kostnämnd 2025-2027

b) Kost ska aktivt jobba med att minska specialbeställningar från avdelningar utanför avtal.			2025	EC Försäljning
Prioritera innovation, forskning och innovativa lösningar i större utvecklingsprojekt  a) Kost ska utvärdera frukostpiloterna i DMM.	Uppdrag RF 7	Bättre beställningsflöde på avdelning	2025	VU
Chefer och medarbetare genomgår utbildningar i utvecklande ledarskap och medarbetarskap genom att: <ul style="list-style-type: none"> <li>a. Alla chefer utbildas i utvecklande ledarskap</li> <li>b. Alla verksamheter genomför insatser enligt regionens program för utvecklande medarbetarskap, samt slutför den förvaltningsövergripande utbildningen i aktivt medarbetarskap</li> </ul>	Uppdrag RF11/ Inriktning	Ökad HME	2025–2027	VC
Stärka ledarskapet och medarbetarskapet med hjälp av regionens modell för utvecklande ledarskap och medarbetarskap. <ul style="list-style-type: none"> <li>a) Aktivt jobba med materialet som regionen tar fram kring utvecklande ledarskap och medarbetarskap.</li> </ul>	Uppdrag RF 11	Medarbetar index på hög nivå	2025 - 2027	EC
Stärka medarbetarskapet, skapa delaktighet och arbeta med utvecklande medarbetarskap och teamarbete via kompetenshöjande insats i dialogform. <ul style="list-style-type: none"> <li>a) Kost gör alla medarbetare delaktiga i dialog för att stärka arbetsglädjen och ha ett utvecklande medarbetarskap.</li> </ul>	Uppdrag RF 11	Medarbetar index på hög nivå	2025–2027	EC

---

## Verksamhetsplan för gemensam kostnämnd 2025-2027

### 5 EKONOMISKA FÖRUTSÄTTNINGAR

---

#### 5.1 Ersättningar

##### 5.1.1 Tilldelade ersättningar från regionstyrelsens anslag

Friskvårdsbidrag utbetalas från regionstyrelsens anslag.

#### 5.2 Intäktsfinansierade verksamheter

Priset sänks i Region Västmanland med 10,6%. Orsaken till prissänkningen är att interna overheadkostnader minskar med anledning av att förvaltningen Regionkontoret blir anslagsfinansierat. Personalomkostnadspålägget sänks på grund av lägre pensionskostnader. Ersättningen till Samlad service för patientmatshanteringen utgår.

För Region Uppsala sänks priset med 20,9%. Orsaken är att driften av M-hub i Uppsala går över från Kost till Region Uppsala. Personalomkostnadspålägget sänks på grund av lägre pensionskostnader.

Tabellen nedan visar prisförändring i procent.

Prisförändring för	Prisjustering procent
Region Västmanland	-10,6%
Region Uppsala	-20,9%

#### 5.3 Resultatreglering

Kost omfattas av resultatreglering. Det ackumulerade resultatet är 5,4 miljoner kr till och med 2023.

#### 5.4 Investeringar

Verksamhetens planeringsramar för inventarier och utrustning uppgår till 810 000 kronor år 2025.

Investering	Kronor
Mikrovågsugnar	120 000kr
Små burar 20stycken	200 000kr
Renovering av kokgrytor	150 000kr
Packvagnar	40 000kr
Ugnsställningar	200 000kr
Verktyg till packmaskin	100 000kr

## Verksamhetsplan för gemensam kostnämnd 2025-2027

### 5.5 Budget

#### Patientmat - (8053000, 8053210 och 8053220)

Planeringskonto (PLKONTO)	Budget 2025
Övr int i lt huvudverksamh	0
Förs av mtrl och varor	105 952
Erhållna bidrag	0
Övriga intäkter	9 379
<b>Intäkter</b>	<b>115 331</b>
Lön arbetad tid	-15 526
Lön ej arbetad tid	-2 351
Kostn ers och naturaförmån	-105
Pensionskostn	-2 644
Soc och andra avg enl lag/avtal	-5 653
Övriga personalkostn	-48
<b>Personalkostnader</b>	<b>-26 326</b>
Köp av verksamhet, utb	0
Verksamhetsankn tjänster	-3
Läkemedel, sjv.art och med.mtrl	-245
Material och varor	-60 068
Förändring förråd, sålda varors kostnad	0
Lokal- och fastighetskostn	-7 710
Energi mm	-510
Förbrukniniv och förbrukningsmtrl	-398
Reparation och underhåll	-1 319
Kostn för transportmedel	-105
Transp och frakter	-5 838
Resekostnader	-10
Information och PR	0
Representation och övr försäljningskostn	0
Tele och post	-55
Försäkravg och övr riskkostn	-488
Övriga tjänster	-2 256
<b>Övriga kostnader</b>	<b>-79 005</b>
<b>Övriga kostnader (tillsynsavg., föreningsavg. och OH-kostnader)</b>	<b>-8 977</b>
Nedskrivn och återf av nedskr anl tillg	0
Avskrivningar	-927
Finansiella kostnader	-96
<b>Övriga kostnader (nedskr., avskr. och ränta)</b>	<b>-1 023</b>
<b>Summa</b>	<b>0</b>



## Verksamhetsplan för gemensam kostnämnd 2025-2027

### 6 INTERN KONTROLL

Verksamhetens kontrollområden framgår i sammanställningen nedan.

Beslutsnivå (RS eller nämnd)	Risk	Granskningsområde	Berört reglemente, policy eller regler	Riskvärde (väsentlighet och risk)	Ansvarig för granskning	Berörd förvaltning/nämnd	Metod för granskningen	Granskning klar
RS	Avtal gällande personal följs inte vilket leder till merkostnader	Kontroll av ny lön vid förändrad anställningsform i samma uppdrag.	Avtal, riktlinjer	(S=4, K=3)	CHR	Alla förvaltningar och nämnder	Kontroll av avslutade tillsvidareanställningar som har följts av timanställning under perioden 2024-06-01 – 2025-05-31.	2025-08-15
RS	Bedömning av kemiska arbetsmiljö- och miljörisker genomförs inte enligt lagkrav och fastställd rutin, vilket leder till risk för människors hälsa, miljö, patientsäkerhet samt bristande lagefterlevnad	Kontroll att bedömning av kemiska arbetsmiljö- och miljörisker	Lag och rutiner	(S=4, K=3) 12	Staben	Alla förvaltningar och nämnder	Stickprovskontroll	2025-08-15
RS	Bristande avtalstrohet vid inköp får ekonomiska konsekvenser	Kontroll av om inköpen görs utifrån upphandlade eller direktupphandlade avtal	Inköppolicy	(S=3, K=3) 9	CE	Alla förvaltningar och nämnder	Stickprovskontroll av om inköp som görs av annan än upphandlad leverantör görs via tillåten direktupphandling och om artiklarna som köps av upphandlade leverantörer ingår i avtalet.	2025-08-15
RS	Risk att passerkort/nycklar används av obehöriga	Kontroll av om personer med passerkort/nycklar har rätt behörighet.	Riktlinjer	(S=3, K=4) 12	Staben	Alla nämnder och förvaltningar	Stickprovskontroller på passerkort/nycklar	2025-08-15
Nämnd	Risk att patienter får fel mat.	Kontroll av att Kost förstätt beställning och att den stämmer överens med det dokumentera	Riktlinjer Måltidens betydelse i vården	(S=3, K=3) 9	Utvecklare		Stickprov 2 ggr per år	2025-08-15

---

## Verksamhetsplan för gemensam kostnämnd 2025-2027

		de innehållet i matdagboken						
Nämnd	Risk att offentlighetsprincipen inte uppfylls:	Kontrollera att rutinen fungerar och efterlevs genom stickprov av slumpmässigt utvalda dokument.	Reglemente	(S=4, K=2) 8	Staben FSF		1 gång	2025-08-15
Nämnd	Risk för kontaminering av livsmedel. Obehöriga kan komma in i våra lokaler. Egenkontrollen kan brista (hållbarheten)	Kontroll av att de som har tillgång till lokalerna är behöriga att vistas där.	Reglemente	(S=2, K=4) 8	Administratör kost		1 gång	2025-08-15

7

KOST240013

Fastighets- och serviceförvaltningen, Stab  
Malena Timling  
Epost: malena.timling@regionvastmanland.se  
Telefon: +4621173212

## TJÄNSTESKRIVELSE INTERNKONTROLLPLAN 2025

---

### Förslag till beslut

1. Internkontrollplan 2025 för gemensam kostnämnd utifrån genomförd riskanalys fastställs och överlämnas till huvudmännen.

### Ärendet i korthet

I reglementet för intern kontroll anges att nämnderna årligen ska upprätta en särskild plan för granskning och uppföljning av den interna kontrollen. Kontrollplanen ska inarbetas i Kosts verksamhetsplan och rapporteras till gemensam kostnämnd och regionstyrelsen i samband med delårsrapport 2. Förslag till intern kontrollplan är upprättad utifrån resultat av genomförd riskanalys för gemensam kostnämnd. Nämnden har också att kontrollera regionövergripande risker och internkontroll plan beslutad av regionstyrelsen.

### Beslutet skickas till

Agnetha Jonsson, förvaltningsdirektör, fastighets- och serviceförvaltningen  
Patric Gill, verksamhetschef, Kost

## Analys

Namn	Riskanalys intern kontroll Kostnämnden 2025
Id	1638-1
Status	Pågår
Beskrivning	Riskanalysen syftar till att identifiera risker inom den interna kontrollen och som behöver kontrolleras och tas upp på intern kontrollplanen.
Typ	Riskanalys
Märkningar	Internkontroll
Beställare	
Organisationstillhörighet	
Skapad	2024-05-06 09:49:37
Skapad av	Cecilia Aldén
Avslutad	
Avslutad av	
Kommentar	

## Deltagarlista

KALLADE DELTAGARE	ROLL	DELTAGIT
Malena Timling - Utvecklingschef		Deltagit
Claes Becker - Ekonomichef		Deltagit
Agnetha Jonsson - Förvaltningsdirektör		Deltagit
Marcus Jonasson - Verksamhetschef		Ej deltagit
Christine Jirving - Verksamhetschef		Deltagit
Kristina Fahlström - Verksamhetschef		Ej deltagit
Stefan Rindetoft - Fastighetschef		Ej deltagit
Sara Hagström - HR-chef		Ej deltagit
Cecilia Aldén - Redovisningschef		Deltagit

## Risker

### 1 - Risk att brist på tillgång till materiallivsmedel hindrar verksamheten

Krig och pandemi kan påverka varuförsörjningen och äventyra patientsäkerheten.

#### Bedömning av risk

##### Generell

Målområde	Sannolikhet	Konsekvens (-)	Konsekvens (+)	Risktal (-)	Risktal (+)
Patientsäkerhet	2	3		6	
Miljö	2	2		4	
Ekonomi	2	3		6	

### Åtgärder

#### Bedömning av risk efter åtgärder

## 2 - Risk för kontaminering av livsmedel

Obehöriga kan komma in i våra byggnader, egenkontrollen kan brista (hållbarhet)

### Bedömning av risk

#### Generell

Målområde	Sannolikhet	Konsekvens (-)	Konsekvens (+)	Risktal (-)	Risktal (+)
Patientsäkerhet	2	4		8	
Förtroende	2	4		8	

### Åtgärder

**Åtgärd:** Kontroll av vilka som har behörighet till lokalerna. Matsäkerhetsronder fyra gånger per år. Varje månad tar gruppledarna ut rapporter ur RQS, vilket visar på avvikelser och vad som är åtgärdat. Stående punkt på matsäkerhetsgruppen. Kontrollpunkt: Genomgång en gång per år att de personer som har tillgång till lokalerna är behöriga

**Ansvarig:** Jessica Blomdahl

**Åtgärdad:** Nej

#### Bedömning av risk efter åtgärder

## 3 - Risk att patienter får fel mat

Patienter har olika behov på mat (special och allergikost) och flera utförare hanterar kedjan. Rutiner och instruktioner följs inte i hela kedjan.

### Bedömning av risk

#### Generell

Målområde	Sannolikhet	Konsekvens (-)	Konsekvens (+)	Risktal (-)	Risktal (+)
Patientsäkerhet	3	3		9	
Förtroende	3	3		9	

### Åtgärder

**Åtgärd:** Rutiner revideras. Ska kontrolleras i internkontrollplanen

**Ansvarig:** Karin Flygelholm

**Åtgärdad:** Ja

### Bedömning av risk efter åtgärder

#### **4 - Risk att priserna på livsmedel mfl ökar så kraftigt att kvaliteten minskar eller budgeten inte hålls.**

Pandemi och krig påverkar prisnivån kraftigt. Kraven i upphandlingar på närproducerat, ekologiskt kan behöva sänkas. Kvaliteten kan behöva sänkas.

#### **Bedömning av risk**

##### Generell

Målområde	Sannolikhet	Konsekvens (-)	Konsekvens (+)	Risktal (-)	Risktal (+)
Miljö	2	2		4	
Ekonomi	2	2		4	

#### **Åtgärder**

### Bedömning av risk efter åtgärder

#### **5 - Risk att verksamhetsmålen inte nås, exempel andelen ekologiska livsmedel**

Sjukfrånvaro men nu framförallt ekonomiska utmaningar med hög inflation och stigande priser. Risk att andelen ekologisk livsmedel minskar pga dyrare inköp och tillgången minskar.

#### **Bedömning av risk**

##### Generell

Målområde	Sannolikhet	Konsekvens (-)	Konsekvens (+)	Risktal (-)	Risktal (+)
Leveransförmåga	4	2		8	
Arbetsmiljö	2	2		4	
Ekonomi	2	2		4	

#### **Åtgärder**

**Åtgärd:** Vi följer de mål som kostnämnden beslutar. Ständig kommunikation och dialog med politiker gör att målen är rimliga. Viktigt att tjänstepersoner på Kost klargör konsekvenserna av orimliga mål vid Kostnämnderna.

**Ansvarig:** Malena Timling

**Åtgärdad:** Nej

### Bedömning av risk efter åtgärder

## 6 - Risk att offentlighetsprincipen inte uppfylls

Förvaltningen hanterar en mängd ärenden och allt är inte diariefört (har inte brutit ner de rutiner som finns).

### Bedömning av risk

#### Generell

Målområde	Sannolikhet	Konsekvens (-)	Konsekvens (+)	Risktal (-)	Risktal (+)
Förtroende	4	2		8	
Brott mot regler och lagar	4	2		8	

#### Åtgärder

**Åtgärd:** Utbildning i diarieföring och offentlighetsprincipen.

**Ansvarig:** Malena Timling

**Åtgärdad:** Nej

### Bedömning av risk efter åtgärder

## 7 - Risk att kunder inte blir rätt debiterade

Följer inte våra rutiner och missar därför att debitera.

### Bedömning av risk

#### Generell

Målområde	Sannolikhet	Konsekvens (-)	Konsekvens (+)	Risktal (-)	Risktal (+)
Ekonomi	2	1		2	

#### Åtgärder

### Bedömning av risk efter åtgärder

## 8 - Risk för brist på dietkockar vilket leder till svårigheter att leverera specialmat

### Bedömning av risk

#### Generell



Målområde	Sannolikhet	Konsekvens (-)	Konsekvens (+)	Risktal (-)	Risktal (+)
Leveransförmåga	3	3		9	
Patientsäkerhet	3	3		9	

### Åtgärder

### Bedömning av risk efter åtgärder

## 9 - Bristande avtalstrohet vid inköp ger ekonomiska konsekvenser

Verksamheterna/kunderna vill beställa icke upphandlade varor. Kostnämnden tillmötesgår kundernas önskemål även om varorna inte är upphandlade.

### Bedömning av risk

#### Generell

Målområde	Sannolikhet	Konsekvens (-)	Konsekvens (+)	Risktal (-)	Risktal (+)
Ekonomi	4	1		4	
Brott mot regler och lagar	4	3		12	

### Åtgärder

**Åtgärd:** Lyfts upp till Cecilia Aldén. Åtgärd istället för kontroll.

**Ansvarig:** Cecilia Aldén

**Åtgärdad:** Ja

### Bedömning av risk efter åtgärder

## 12 - Risk för produktionsbortfall på grund av äldre maskiner

Leveransförmågan påverkas om maskiner går sönder, ex har endast en stekmaskin och en diskmaskin. Bristande underhållsplaner? Förebyggande underhåll är inte så systematiskt som det skulle behöva vara med äldre maskiner. Reservplaner saknas?

### Bedömning av risk

#### Generell

Målområde	Sannolikhet	Konsekvens (-)	Konsekvens (+)	Risktal (-)	Risktal (+)
Leveransförmåga	2	3		6	
Patientsäkerhet	2	3		6	

### Åtgärder

**Bedömning av risk efter åtgärder****13 - Risk för bristande arbetsmiljö, leveransmöjlighet på grund av för litet lagerutrymme i Uppsala**

Lagerlokalen byggdes för att kunna nyttjas till december 2024, men kommer behöva nyttjas minst 5-7 år till med ökande beställningsvolymmer. Möjligheten att förändra verksamheten hindras också då lokalen isf skulle behöva anpassas.

**Bedömning av risk**Generell

Målområde	Sannolikhet	Konsekvens (-)	Konsekvens (+)	Risktal (-)	Risktal (+)
Leveransförmåga	3	2		6	
Arbetsmiljö	3	3		9	

**Åtgärder****Bedömning av risk efter åtgärder****14 - Risk för bristande leverans vid IT, el, kyl-avbrott**

Finns ingen kontinuitetsplan men är under framtagande.

**Bedömning av risk**Generell

Målområde	Sannolikhet	Konsekvens (-)	Konsekvens (+)	Risktal (-)	Risktal (+)
Leveransförmåga	2	3		6	

**Åtgärder****Bedömning av risk efter åtgärder****15 - Risk för skada hos kund pga fel eller bristande märkning av maträtt/livsmedel**

Manuell hantering i Matilda.

**Bedömning av risk**Generell

Målområde	Sannolikhet	Konsekvens (-)	Konsekvens (+)	Risktal (-)	Risktal (+)
Patientsäkerhet	2	3		6	

### Åtgärder

**Åtgärd:** Distributionens ansvar är att rätt etikett hamnar på rätt matlåda samt att datum stämmer. Distribution ska kontrollera att etiketten ser korrekt ut. Kostekonom kontrollerar att innehållet stämmer med innehållsförteckningen. Stickkontroll av att etiketter från kostdatasystemet stämmer i sin information angående innehållet i matlådan 4 ggr per år. Dokumenteras i dokument i teamet Matsäkerhet. Internkontroll av kostekonom

**Ansvarig:** Alice Davies

**Åtgärdad:** Nej

### Bedömning av risk efter åtgärder

## 16 - Risk för varubrist på grund av för hårda krav i upphandlingar

Vi sätter hårda krav ex hållbarhetskrav på livsmedel pga leverans till Uppsala. Vi behöver ställa högre färskhetskrav än branschöverenskommelsen i övrigt. Inga lämnade anbud vid upphandling, gör om upphandlingen och tittar över kraven mer noggrant. Risk att man behöver gå till en leverantör och få överenskommelse med risk för högre priser.

### Bedömning av risk

#### Generell

Målområde	Sannolikhet	Konsekvens (-)	Konsekvens (+)	Risktal (-)	Risktal (+)
Leveransförmåga	3	2		6	
Ekonomi	3	2		6	

### Åtgärder

### Bedömning av risk efter åtgärder



Datum

2024-11-13

### Intern kontrollplan kostnämnd 2025

I reglementet för internkontroll anges att regionstyrelsen och nämnder årligen ska upprätta en särskild plan för granskning och uppföljning av den interna kontrollen. Kontrollplanen ska inarbetas i förvaltningsplanen och återrapporteras till nämnderna och regionstyrelsen i samband med delårsrapport 2. En samlad granskningsrapport rapporteras till regionstyrelsen efter delårsrapport 2.

Besluts nivå (RS eller nämnd)	Risk	Granskningsområde	Berört reglemente, policy eller regler	Riskvärde (väsentlighet och risk)	Ansvarig för granskning	Berörd förvaltning/nämnd	Metod för granskningen	Granskning klar
Nämnd	Risk att patienter får fel mat.	Kontroll av att Kost förstått beställning och att den stämmer överens med det dokumenterade innehållet i matdagboken	Riktlinjer Måltidens betydelse i vården	(S=3, K=3) 9	Utvecklare		Stickprov 2 ggr per år	2025-08-15
	Risk att offentlighetsprincipen inte uppfylls:	Kontrollera att rutinen fungerar och efterlevs genom stickprov av slumpmässigt utvalda dokument.	Reglemente	(S=4, K=2) 8	Staben FSF		1 gång	2025-08-15
	Risk för kontaminering av livsmedel.	Kontroll av att de som har tillgång till lokalerna är behöriga	Reglemente	(S=2, K=4) 8	Administratör kost		1 gång	2025-08-15

Datum

2024-08-28

	Obehöriga kan komma in i våra lokaler. Egenkontrollen kan brista (hållbarheten)	att vistas där.						
--	---	-----------------	--	--	--	--	--	--

Fastställd av kostnämnden 2024-xx-xx §XX

Datum

2024-08-28

## Intern kontrollplan 2025

I reglementet för internkontroll anges att regionstyrelsen och nämnder årligen ska upprätta en särskild plan för granskning och uppföljning av den interna kontrollen. Kontrollplanen ska inarbetas i förvaltningsplanen och återrapporteras till nämnderna och regionstyrelsen i samband med delårsrapport 2. En samlad granskningsrapport rapporteras till regionstyrelsen efter delårsrapport 2.

Besluts nivå (RS eller nämnd)	Risk	Granskningsområde	Berört reglemente, policy eller regler	Riskvärde (väsentlighet och risk)	Ansvarig för granskning	Berörd förvaltning/nämnd	Metod för granskningen	Granskning klar
RS	Personer utan kroniska sjukdomar/aktuella behandlingar söker vård mer än 10 tillfällen per år vilket riskerar mindre adekvat vård för dessa patienter samt undanträngningseffekt för andra patienter.	Antal mångsökare	Riktlinjer, rutiner och instruktioner	(S=4, K=3) 12	Anna Sofia Jansson	Närvården	Uppföljning av om antalet mångsökare minskat efter att handlingsplaner införts.	2025-08-15
RS	Avtal gällande personal följs inte vilket leder till	Kontroll av ny lön vid förändrad anställningsform i	Avtal, riktlinjer	(S=4, K=3)	CHR	Alla förvaltningar och nämnder	Kontroll av avslutade tillsvidareanställningar som har följts av	2025-08-15

Datum

2024-08-28

	merkostnader	samma uppdrag.					timanställning under perioden 2024-06-01 – 2025-05-31.	
RS	Bedömning av kemiska arbetsmiljö- och miljörisker genomförs inte enligt lagkrav och fastställd rutin, vilket leder till risk för människors hälsa, miljö, patientsäkerhet samt bristande lagefterlevnad	Kontroll att bedömning av kemiska arbetsmiljö- och miljörisker sker	Lag och rutiner	(S=4, K=3) 12	Staben	Alla förvaltningar och nämnder	Stickprovskontroll.	2025-08-15
RS	Bristande avtalstrohet vid inköp får ekonomiska konsekvenser	Kontroll av om inköpen görs utifrån upphandlade eller direktupphandlade avtal	Inköspolicy	(S=3, K=3) 9	CE	Alla förvaltningar och nämnder	Stickprovskontroll av om inköp som görs av annan än upphandlad leverantör görs via tillåten direktupphandling och om artiklarna som köps av upphandlade leverantörer ingår i avtalet.	2025-08-15
RS	Risk för felaktig utbetalning till	Kontroll av om gjorda utbetalningar följer	Avtal	(S=4, K=3) 12	CE	HSN	Stickprovskontroll på genomförda	2025-08-15



Datum

2024-08-28

	privata vårdgivare	avtal					utbetalningar till privata vårdgivare.	
RS	Risk att avstängning av media och systemlösningar sker utan samordning med anläggningsägare och skötare	Kontroll om avstängning av media och systemlösningar har kommunicerats enligt rutin	Rutin	(S=3, K=4) 12	FSF	FSF, NAV, FDS	Stickprovskontroll på genomförda avstängningar under perioden september 2024-maj 2025	2025-08-15
RS	Risk att passerkort/nycklar används av obehöriga	Kontroll av om personer med passerkort/nycklar har rätt behörighet.	Riktlinjer	(S=3, K=4) 12	Staben	Alla nämnder och förvaltningar	Stickprovskontroller på passerkort/nycklar	2025-08-15
RS	Risk för störningar i byggnation/vårdproduktion	Störningar i framdrift av Program Nytt Akutsjukhus pga anpassning för att inte störa befintliga verksamheters produktion. Störningar i vårdproduktion pga incidenter kopplat till byggnation av NAV.	Interna avvikelser mäts i programmet  Avvikelse mäts inom HSF	(S=3, K=3) 9	Program Nytt Akutsjukhus	Program Nytt Akutsjukhus, HSN	Kontroll av antal förskjutningar av tidplanen och tillhörande kostnader kopplade till Program Nytt Akutsjukhus. Kontroll av antal vårdavvikelse – synergiärenden kopplade till byggnation av Akutsjukhuset.	2025-08-15
RS	Ekonomi	Slutkostnadsprognosen för Etapp 1 är	Programdirektiv och senast	(S=3, K=3) 9	Program Nytt Akutsjukhus	Program Nytt Akutsjukhus	Successiv prognos utifrån genomförda	2025-08-15

Datum

2024-08-28

		inom den tilldelade investeringsramen på 6,8 mdkr	gällande beslut om omfattning				upphandlingar och ingångna avtal	
RS	Ekonomi	Sena ändringar som ger upphov till tilläggsbeställningar till externa leverantörer	Programdirektiv och senast gällande beslut om omfattning	(S=3, K=3) 9	Program Nytt Akutsjukhus	Program Nytt Akutsjukhus	Kontroll av antal tillkommande beställda uppdrag (ÄTOR) överstigande 5 mnkr per ändring (utanför investeringsbudget)	2025-08-15
RS	Liv och hälsa	Olyckor per 100 000 utförda entreprenörstimmar	Arbetsmiljölagen	(S=3, K=4) 12	Program Nytt Akutsjukhus	Program Nytt Akutsjukhus	Kontroll av antal rapporterade incidenter från entreprenörer	2025-08-15

Fastställd av Regionstyrelsen 2024-xx-xx §XX