



Delårsrapport

Januari – april 2018

Förord

Denna uppföljning avser regionens samlade uppdrag och ekonomi och utgår från innehållet i Regionplan 2018-2020.

Delårsrapport 1 2018 omfattar ett delårsbokslut per 2018-04-30 och en ekonomisk helårsprognos som bygger på detta bokslut.

Delårsbokslutet innehåller en redovisning av målområdena Nöjda invånare i en attraktiv region, En god och jämlik hälsa, En effektiv verksamhet av god kvalitet, Stolta och engagerade medarbetare och uppdragstagare samt En stark och uthållig ekonomi.

Helårsprognosen har fokus på det ekonomiska resultatet med analys och prognos på total- och verksamhetsnivå samt regionens investeringar. I delår 2 2018 är avsikten att också prognostisera utfall för några av verksamhetsmålen. Delår 2 granskas också av revisionen.

Delårsrapporten innehåller också en redogörelse över bolag och samverkansorgan.

Innehåll

Sammanfattning	3
Nöjda invånare i en attraktiv region	4
En god och jämlik hälsa	6
En effektiv verksamhet av god kvalitet	8
Stolta och engagerade medarbetare och uppdragstagare	13
En stark och uthållig ekonomi.....	15
Ekonomisk helårsprognos	18
Bolag och samverkansorgan	21
Driftredovisning och investeringar	22
Resultaträkning, noter	23
Balansräkning	24
Kassaflödesanalys.....	25

Sammanfattning

Delårsrapport ett beskriver läget per den sista april 2018.

Invånarperspektiv

Arbetet fortsätter med att förnya arbetssätt och att införa e-tjänster så att möjligheterna till kontakt med vården förbättras. Även insatser som innebär att själva vårdtjänsten i sig digitaliseras pågår, det gäller t ex KBT-behandling. Inom kollektivtrafiken utvecklas också kontakt- och servicenivån systematiskt med hjälp av e-lösningar.

Det görs omfattande insatser, flera i samverkan med kommunerna, för att förhindra och förebygga ohälsa som sådan, särskilt bland barn och unga.

En positiv utveckling syns inom FaR (fysisk aktivitet på recept) där andelen utskrivna recept ökat med tre procent jämfört med motsvarande period förra året.

Inom Hjälpmedelscentrum har ett projekt startat där man tittar på förskrivningen av hjälpmedel ur ett jämställdhetsperspektiv.

Insatserna inom regional utveckling kommer att beskrivas i delår 2, efter uppföljning av det regionala utvecklingsprogrammet i juni.

Verksamhetsperspektiv

De senaste åren har ett flertal analyser gjorts och planer framarbetats för att förbättra produktivitet och effektivitet i framförallt kärnverksamheterna. Fördjupade beskrivningar av genomförda åtgärder och uppnådda resultat behövs, då det är nödvändigt att åstadkomma ytterligare effekter.

Vad gäller väntetider för att få besöka läkare respektive få åtgärd/operation ses ingen förbättring, trots långsiktigt arbete med produktionsstyrning, nivåstrukturering och kunskapsstyrning. Svartiderna till 1177 har försämrats.

Inom primärvården pågår ett intensivt utvecklingsarbete med e-tjänster, bl a tidbokning, e-möte och självbetjäningsterminaler.

Ett arbete med att ta fram en ny regional utvecklingsstrategi att gälla fr o m 2020 är påbörjat under första tertialen. Likaså har arbete med en ny regional kulturplan för perioden 2019-2022 inletts.

Medarbetar-/uppdragstagarperspektiv

Arbetet för att regionen ska vara en attraktiv arbetsgivare löper på utifrån uppgjorda planer, men stora utmaningar kvarstår främst kopplat till bemanning.

Utifrån resultaten i medarbetarundersökningen som genomfördes i slutet av 2017, har ett antal insatsområden identifierats: målkvalitet, delaktighet, samt arbetsrelaterad utmattning. Aktiviteter har påbörjats.

Vårdvalsenheten har initierat och genomfört en utbildning för nytillträdda chefer inom primärvården. Den har tagit upp vårdvalssystemet, organisation, information m.m. Utbildningen kommer att erbjudas varje termin.

Ekonomiperspektiv

Regionens resultat prognostiseras till 166 miljoner kronor för 2018, vilket är som budgeterat.

Inom vårdverksamheterna ökar underskotten. Av verksamheterna prognostiserar Västmanlands sjukhus minus 190 miljoner kronor och Primärvård, psykiatri och habilitering minus 13 miljoner kronor.

Regionens samlade resultatet nås tack vare högre generella statsbidrag, bättre finansnetto och beräknat överskott i styrelsens anslag.

Nöjda invånare i en attraktiv region

Resultatmål

- Invånarna ska ha förtroende för regionens tjänster
- Tillväxten ska vara hållbar i hela regionen

Program

- Regionalt utvecklingsprogram (RUP)

Nöjda invånare

Förtroende är en av de viktigaste faktorerna för en organisations legitimitet. Dagens invånare och våra samarbetspartners förväntar sig utöver en hög tillgänglighet, bra bemötande och kvalitet, att regionen är en modern tjänsteleverantör som involverar individen och utgår från individens förutsättningar. Det skapar förtroende för regionen. Flera faktorer, bl a ökande behov och brist på arbetskraft, innebär dock stora utmaningar för regionen, vilket framför allt visar sig i form av långa väntetider till delar av vården.

Ett led i att förbättra tillgängligheten är att fortsätta utveckla digitala tjänster. Regionen har under årets första månader antagit en digitaliseringsstrategi med tillhörande handlingsplan som ska underlätta fortsatt verksamhetsutveckling med hjälp av IT och där ett av målen är att öka tillgängligheten för invånare.

E-tjänster för bättre funktion och service

Utvecklingen av e-tjänster inom vården fortsätter. Vid april månads utgång hade 52 % av västmanlänningarna konto i 1177:s e-tjänster. Användandet har ökat i takt med att innehållet i tjänsterna ökat och att regionen marknadsfört möjligheterna. En nyhet är att invånare kan ta del av diagnoser inom ramen för tjänsten Journalen. Förberedelser pågår för att kunna visa konsultationsremisser¹, vårdkontakter och läkemedel. Via 1177:s e-tjänster kan regionen nu också erbjuda behandling via nätet. Införande av webbtidbok fortsätter och nu har varje vårdcentral infört tjänsten. Dock är antalet tider som är tillgängliga ännu begränsat.

¹ Konsultationsremiss=remiss från primärvården till specialistsjukvården eller remiss mellan två specialistkliniker.

Inom kollektivtrafiken finns nu möjlighet för resenärer att betala via swish i VL-appen, och ta del av tågstörningar på VL.se. Ett arbete med att införa avgiftsfri kollektivtrafik i Sala och Fagersta pågår, och inom den särskilda kollektivtrafiken har kundserviceförbättringar genomförts som lett till kortare svarstider i telefon.

Mänskliga rättigheter

Arbetet fortlöper enligt handlingsplaner för barnrättsarbete samt delaktighet för personer med funktionsnedsättning.

Under årets första månader har 21 nya barnrättspiloter utbildats. "Funktionsrätt Västmanland" har informerat fullmäktige om hur det är att leva med funktionsnedsättning och gett förslag på vilka steg man inom regionen behöver ta för att inkludera målgruppen. Ett arbete pågår med att ta fram en bemötandeguide.

Västmanland är ett finskt förvaltningsområde och regionen har, tillsammans med länets övriga förvaltningskommuner och länsstyrelsen, medfinansierat Sverigefinnarnas dag för att synliggöra minoriteten.

Regionens arbete med integrationsfrågor, både internt och tillsammans med externa parter, fortlöper enligt plan. Projekt pågår tillsammans med kommunerna och samordningsförbunden.

Attraktiv region

Regionalt utvecklingsarbete

Uppföljning av det regionala utvecklingsprogrammet (RUP) 2017 med strategier och indikatorer pågår och kommer att redovisas den 8 juni. Det innebär att data och resultat presenteras i nästa delårsrapport.

Rätt kompetens

Region Västmanland har gjort ett omtag vad gäller arbetet i länets Kompetensråd och inlett ett arbete

med en kompetensförsörjningsstrategi. Dialog har skett med länets kommuner och särskilda dialogforum. Tillsammans med övriga län inom Mälardalsrådet pågår ett arbete med att ta fram en systembild inom det strategiska kompetensförsörjningsområdet. En del i detta är skapa en gemensam storregional samsyn om matchningsproblematiken.

Fortsatt samverkan och utveckling av nya samarbetsstrukturer pågår med Mälardalens Högskola.

En god och jämlik hälsa

Resultatmål
<ul style="list-style-type: none"> • Invånarnas hälsoläge ska vara gott och jämlikt
Program
<ul style="list-style-type: none"> • Program och handlingsplan för hälsoinriktat arbete • Handlingsplan för jämlik vård

Folkhälsa och hälsoinriktat arbete

Genomförandet av åtgärderna i handlingsplanen för det hälsoinriktade arbetet löper på och första tertians aktiviteter beskrivs nedan. Utifrån resultaten i förra årets folkhälsoundersökningar, läggs extra kraft på insatser riktade mot barn och ungdomar.

Riktade hälsoinsatser

Riktade hälsosamtal för att förebygga hjärt-kärlsjukdom och diabetes är etablerad i primärvården. Förvaltning, utveckling av webbstöd samt ut- och fortbildning av hälsosamtalsledare koordineras av KCH i samarbete med vårdvalet.

Regionen medverkar i YAM (Youth aware of mental health) som är en vetenskapligt framtagen metod för att förebygga psykisk ohälsa hos skolungdomar.

Psykisk hälsa

Samverkan sker med andra aktörer t.ex kommunerna eller brukarföreningar i syfte att förebygga psykisk ohälsa. För att öka delaktigheten och förbättra och utvärdera verksamheten planeras att införa brukarrevisioner under 2018.

Tidiga insatser genom arbete på BVC och god samverkan mellan Bu-hälsan, ungdomsmottagningarna och kommunens elevhälsa bidrar till att tidigt identifiera barn och ungdomar med risk för psykisk ohälsa. En ökad tillgänglighet till behandling planeras genom digitala lösningar.

För att förbättra beroendevården för unga pågår ett arbete med att ta fram riktlinjer för missbruks- och beroendevård för ungdomar 12-18 år.

Överenskommelser med kommunerna

För de invånare som har behov av vård och omsorg från både regionens hälso- och sjukvård och kommunen, ställs stora krav på huvudmännen att insatserna ska samordnas. Lagstiftningen tydliggör att överenskommelser ska upprättas när utskrivning

från slutet hälso- och sjukvård ska ske, inför att ett barn ska placeras utanför hemmet, samverkan gällande personer med missbruks- och beroendeproblematik och personer med psykisk funktionsnedsättning. Tydliggörande av vilken huvudman som ansvarar för vad och vikten av ett gemensamt förhållningssätt är gemensamt i de ovan nämnda överenskommelserna som upprättats mellan länets tio kommuner och Region Västmanland. Syftet är att trygga invånarnas behov av vård och omsorg och att en samordning av insatserna görs så att glapp i vård- och omsorgen undviks.

Rehabilitering och återgång i arbete

Regeringen och SKL bedömer att det är angeläget att fortsatt stimulera kvalitetshöjande insatser inom hälso- och sjukvården för att sjukskrivning ska bli en del av vård och behandling. Det handlar bl.a. om hur hälso- och sjukvården bidrar till en kvalitetssäker och jämställd sjukskrivningsprocess, utvecklar samverkan/samarbetet med andra berörda aktörer i sjukskrivningsprocessen för att förebygga eller förkorta sjukskrivning samt främjar kvinnors och mäns återgång i arbete.

Målet är att genom denna överenskommelse slutföra flera av de insatser som har utvecklats genom tidigare överenskommelser. Det gäller koordinatorkfunktionen, där regeringen har för avsikt att möjliggöra att funktionen blir en permanent del av hälso- och sjukvården. Vidare gäller det kompetensutvecklingen i försäkringsmedicin, där det pågår ett arbete inom SKL att stödja landstingen att säkerställa att sådan kompetensutveckling blir en del av landstingens ordinarie strukturer för kompetensutveckling. Vidare gäller det utvecklingsarbetet avseende utökat elektroniskt informationsutbyte som planeras slutföras 2018. Inom Region Västmanland har alla vårdcentraler implementerat rehabkoordinatorer. Inom specialistsjukvården pågår etablering av rehabkoordinering.

FAR

Under 2017 erhöll ca 16 000 invånare någon form av insats kopplat till Fysisk aktivitet på recept (FaR). Nivån för 2018 tertial 1 är 6650 invånare, en ökning med 3 procent jämfört med tertial 1 2017. Rådgivning och receptförskrivning sker till största delen inom primärvård och den vanligaste förskrivaren är en distriktssköterska, följt av fysioterapeut respektive läkare. Ett utökat samarbete med hälso-center och externa aktivitetsarrangörer har påbörjats 2018. Utbildning angående FaR och rådgivande samtal ingår som en del av kursen "Hälsofrämjande arbete", som är obligatorisk för ST-läkare inom Region Västmanland. Kursen kommer även att erbjudas till sjuksköterskor under hösten 2018.

Jämlik vård

Rent generellt enligt "Vården i siffror" är det framförallt inom diabetesområdet som det råder jämställdhet mellan könen när det gäller vården. Inom andra områden pågår fördjupade analyser och redovisning sker i samband med årsrapporteringen.

En undersökning av förskrivningsmönster ur ett genusperspektiv visar att drygt 60 % av hjälpmedelsanvändarna är kvinnor. I ett fåtal produktområden är könsfördelningen mer jämn och vissa har även övervikt av män. Hjälpmedelscentrum har nu inlett ett samarbete med Kompetenscentrum och kopplat till Liv och Hälsa ung där de första resultaten visar tecken på könsskillnader även i förskrivningar av hjälpmedel till tonåringar. Bland annat är pojkar överrepresenterade bland hjälpmedelsanvändarna och det kan även finnas skillnader i förskrivningar mellan Västerås och övriga kommuner i länet.

HBTQ

I januari lanserades en webb-utbildning om hbtq riktad till all personal i regionen. Hittills har runt 170 personer genomgått utbildningen. Regionen kommer att medverka vid Västerås Pride under Västerås Cityfestival 28-30 juni. Diskussion om förutsättningarna för Hbtq-diplomering ska påbörjas.

Självmordsprevention

Tidigare framtagen handlingsplan gäller fortfarande. Aktuellt just nu är breddutbildning för personal att bemöta personer om med självmordsrisk. En samordnare finns för att följa upp arbetet med handlingsplanen.

Barntandvård

Tandvården träffar regelbundet majoriteten av alla unga med maximalt 24 månaders intervall. Det ger i sig en unik möjlighet att följa barnen från tidig ålder med kontinuitet tills de blir unga vuxna. Det gör det också möjligt att följa barnens utveckling och främja barnens hälsa, inom såväl offentlig som privat tandvård, samt tidigt upptäcka barn som riskerar att fara illa.

Från 2018 införs munhälsoinformation av personal från barnhälsovården, vid hembesök då barnet är 8 månader, för att nå ut till länets alla nyblivna föräldrar. Folktandvården planerar att utföra munhälsoinformationer inom familjecentrum eller motsvarande verksamhet i Västmanlands kommuner för att förbättra tandhälsan för barn i socioekonomiskt utsatta områden. Identifiering av barn som riskerar att utveckla karies sker vid 1-årsscreening inom barnhälsovården, då majoriteten av barnen kommer på 1-årskontroll. Vid tecken på kariesrisk remitteras barnet till folktandvården.

Genom återkommande insatser riktade till skolor där barnen informeras om hur de bäst kan främja sin munhälsa nås länets alla barn i skolåldern.

Hot och våld i nära relationer

Insatser pågår för att stärka det våldsförebyggande arbetet och öka medarbetarnas kunskaper för att så tidigt som möjligt upptäcka våldsutsatta kvinnor och barn.

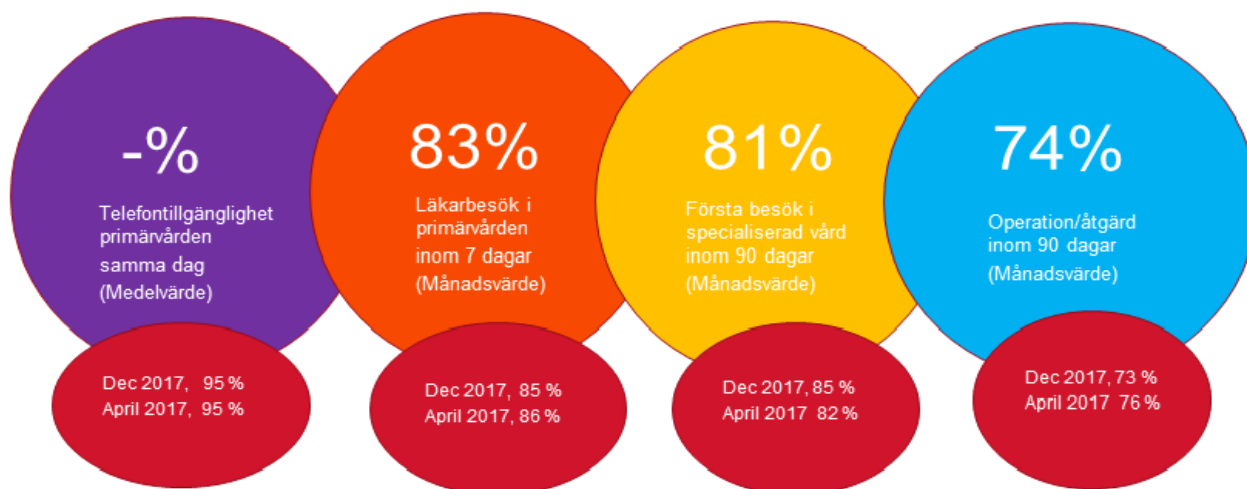
En särskild webb-utbildning om Hot och våld i nära relationer har tagits fram, som all personal inom hälso- och sjukvården samt tandvården inom Region Västmanland med patientkontakt ska genomgå.

En effektiv verksamhet av god kvalitet

Resultatmål
<ul style="list-style-type: none"> • Verksamheten ska bedrivas med god tillgänglighet • Verksamheten ska bedrivas på rätt nivå • Verksamheten ska bedrivas med god kvalitet • Verksamheten ska bedrivas med god hushållning av resurserna • Regionens aktörer ska verka i linje med programmål
Program
<ul style="list-style-type: none"> • Regionalt utvecklingsprogram (RUP) med tillhörande strategier och handlingsplaner • Program och handlingsplan för processutveckling • Program för patientsäkerhet • Miljöprogram • Primärvårdsprogram • Regional kulturplan • Trafikförsörjningsprogram för kollektivtrafik

Tillgänglighet

Nationell vårdgaranti 0-7-90-90



Primärvård - telefon

Telefontillgängligheten totalt i primärvården kan inte redovisas på grund av osäkra uppgifter. Utredning för att få in korrekta uppgifter gällande telefontillgängligheten pågår. Den offentliga primärvården visar dock en måluppfyllelse för telefontillgänglighet på 89 %.

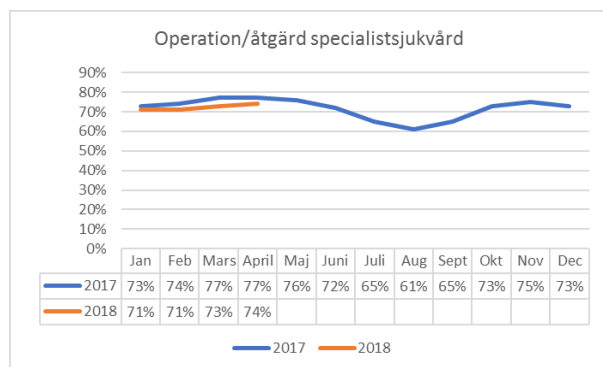
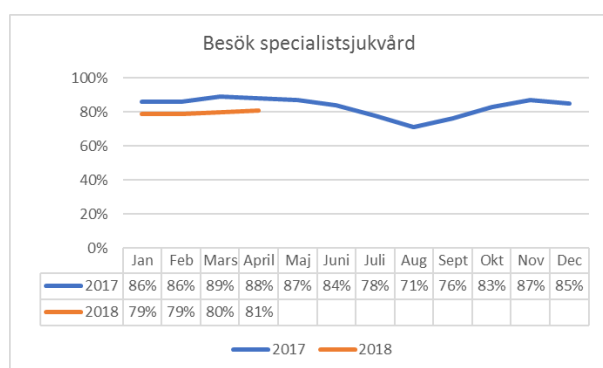
Primärvård - läkarbesök

Måluppfyllelsen för ett läkarbesök inom 7 dagar ligger i april på 83 % vilket är men något lägre än vid årsskiftet då måluppfyllelsen var 85 %. Tillgänglighetsutfallet styrs av flera faktorer, såsom läkarbemanning, bokningsrutiner, synen på behovet av läkarbesök kontra andra yrkesgrupper, rutiner och instruktioner för läkarbokning i rådgivningsfunktionerna, registrering av självvald väntan m.m.

Specialistsjukvård – läkarbesök och operation/åtgärd

Måluppfyllelsen för första läkarbesök inom specialistvården inom 90 dagar uppfylls till 81 % vilket är en försämring sedan årsskiftet med 4 procentenheter.

Måluppfyllelse för operation/åtgärd inom 90 dagar ligger på 74 % vilket är en ökning med 1 procentenhet sedan årsskiftet. Det som drar ner värdet är de patienter som har lägre medicinsk prioritering och därmed oftare får längre väntetider. Här ses en positiv trend där dessa minskat under de senaste månaderna vilket borde ge effekt på tillgängligheten på sikt.



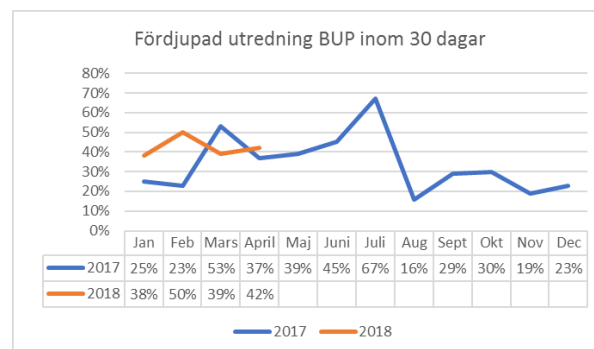
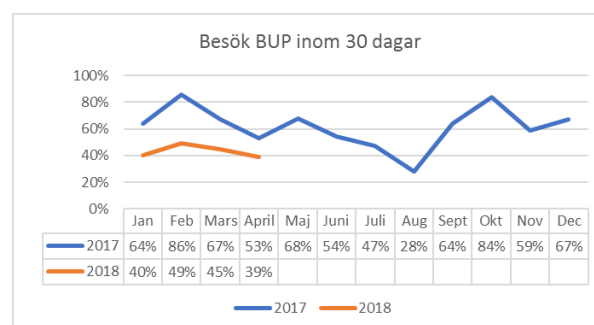
Övriga väntetider

Barn- och ungdomspsykiatri

Väntetiderna för genomfört första besök och fördjupad utredning/åtgärd för barn och unga inom 30 dagar har fortfarande en otillfredsställande måluppfyllelse.

Tillgänglighet för första besök inom barn- och ungdomspsykiatri är 39 % som kan jämföras med måluppfyllelsen december 2017 som var 67 %. Däremot har andelen barn som erhållit fördjupad utredning/åtgärd förbättrats med 19 procentenheter sedan årsskiftet och ligger nu på 42 %.

Tillgängligheten till behandling är bättre än till utredningar. För att förstärka den egna kapaciteten avseende utredningar anlitas också externa psykologer. Hittills i år har 140 utredningar genomförts och avslutats. För närvarande pågår 240 utredningar, hälften av dessa utförs externt. Trots detta står cirka 400 barn och unga i kö till utredning, vilket föranleder ett behov av att tydliggöra BUP:s uppdrag samt arbeta med resurs- och produktionsplanering.



Vuxenpsykiatri

Måluppfyllelsen för första besök inom specialistvården psykiatri vuxna inom 90 dagar ligger fortsatt på en hög nivå med 97 %.

Akuten

Antalet färdigbehandlade patienter inom 4 timmar på akutmottagningarna tappar mot målvärdet (75 %) och hamnar på 66 %. Att målvärdet inte nås kan förklaras av en långvarig influensaperiod och dess komplikationer med ett stort antal sökande, betydligt äldre och mer vårdkrävande patienter och en bristande tillgång på vårdplatser.

Telefontillgänglighet hos 1177

Medelväntetiden för besvarade samtal hos 1177 Vårdguiden har försämrats. Region Västmanlands medelväntetid för årets första månader var 16:05 minuter, jämfört med 9:52 för samma period 2017. Jämfört med övriga regioner/landsting har dock

Region Västmanland en högre tillgänglighet: den nationella medelväntetiden var 18:29 minuter. Målvärde för Region Västmanland är satt till 8 minuter, som sattes med utgångspunkt att flera regioner/landstings skulle samverka. Samverkan har haltat och under satta samverkanstider har Region Västmanland högre tillgänglighet jämfört med samverkanspartners vilket innebär att regionen hjälper övriga samverkanspartner att öka sin tillgänglighet

I och med att målet för samverkan är jämlikhet och ökad tillgänglighet i ett bredare perspektiv, är det viktigt att fokusera på hur helheten för väntetider i landet ser ut. Samverkanspartner diskuterar vikten av gemensamma bemanningsmål för att nå en jämn bemanning.

Utveckling av arbetsätt och tjänster

Digitala formulär och blanketter

Idag nyttjas en stor mängd olika fysiska formulär och blanketter som kräver manuell hantering. Avsikten är att hanteringen ska ses över och där det är lämpligt använda digitalt format.

Webb-tidboken

Webbtidboken finns nu på alla vårdcentraler där patienterna själva kan boka tid för vissa besök bl.a. inom fysioterapi och BVC. För övriga besök krävs en komplettering med en funktionalitet för triagering för att inte felaktiga medicinska prioriteringar vad gäller adekvat kompetens för besöket blir en effekt.

Under första kvartalet 2018 har ca 1000 besök/månad bokats/hanterats via webben.

E-besök / digitalt vårdmöte i primärvård

Förberedelser för införande av digitala vårdmöten sker i samarbete med läkare och sjuksköterskor i primärvården, och kommer att kunna erbjudas patienterna via tjänsterna i 1177 Vårdguiden och/eller app i smartphone. Den offentligt drivna primärvården har utsett fem piloter som ska startas.

Privata vårdcentraler kommer att erbjuda motsvarande tjänst genom ett Skype-konto från regionen.

Självbetjäningsterminaler i primärvård

Självbetjäningsterminaler (SBT) kommer att införas på samtliga vårdcentraler. Just nu testas arbetsätt och teknik för att säkerställa funktionalitet. För privata vårdcentraler finns möjlighet att beställa SBT (start maj) och en privat vårdcentral har påbörjat pilottest.

Processutveckling

Nuvarande program för processutveckling är avslutat. Översyn av riktlinjen för hur vi arbetar med processer ska göras under hösten.

Kvalitet inom hälso- och sjukvården

Den nya lagen Samverkan vid utskrivning från slutet hälso- och sjukvård trädde ikraft 1 januari 2018. I länet bedriver region och kommuner ett gemensamt projekt för att anpassa överenskommelser och arbetsätt till den nya lagen. I projektet ingår även byte till gemensamt IT-stöd för samordnad vårdplanering och tillämpning av det nya betalningsansvaret i lagen.

I Primärvårdsprogrammet 2018 infördes en samordningsfunktion (vårdsamordnare) som ska finnas på varje vårdcentral. Syftet är att åstadkomma en god vård, där ledtiderna mellan slutet vård på sjukhus och vård och omsorg i det egna hemmet eller i särskilt boende kan hållas så korta som möjligt och att onödig vistelse på sjukhus därmed så långt möjligt kan undvikas för utskrivningsklara patienter.

Patientsäkerhet

Enligt statistik från SKL och den senaste trycksårsmätningen i mars bör resultatet förbättras. Arton procent av inskrivna i slutenvård hade någon form av tryckskada/sår. Åtgärder kommer att vidtas under arbetsnamnet "Trycksårsprevention 2018" med syfte att öka kunskapsnivån hos medarbetare och följsamheten till handlingsplanen för att det trycksårspreventiva arbetet ska följa hela vårdkedjan. Målet är att förebygga trycksår under vårdtiden och minska förekomsten, vilken mäts i samband med punktprevalensmätningar.

Informationssäkerhet

Vården är i hög grad beroende av information för att fungera och dess informationshantering blir alltmer omfattande och komplex. Många internetbaserade tjänster och "appar" ger nya möjligheter för både patienter och personal samtidigt som kraven på informations säkerhet i tillämpningarna måste beaktas. Den nya dataskyddsförordningen (GDPR) ställer också helt nya krav bl.a. när det gäller riskanalyser och hantering av incidenter. En generisk metod för riskanalyser har tagits fram, liksom informationsmaterial och utbildning kring denna. Incidenthanteringsrutinen har utvecklats för att möta den nya kraven.

Läkemedel

Arbetet med att tillförsäkra patienterna en effektiv, evidensbaserad och hälsoekonomisk läkemedelsanvändning fortsätter.

Region Västmanland ligger i nationell tätposition vad gäller minskning av antibiotikaförskrivningen under det senaste året, som ett resultat av dialog med läkarna och engagemang på vårdcentralsnivå. Arbetet fortsätter för att antibiotika inte skall användas i onödan.

En satsning har inletts för att komma till rätta med vårdorsakat beroende, genom att minska användningen av beroendeframkallande läkemedel och erbjuda stöd för de patienter som har hamnat i sådant beroende. Informationsläkare kommer under året att besöka vårdcentraler och kliniker, resultaten kommer att synas de närmaste åren.

Samverkan för regional utveckling

Regional utvecklingsstrategi

Parallellt med arbetet i nuvarande Regionala utvecklingsprogram (RUP), pågår insatser för att ta fram ett nytt styrdokument som ska gälla från och med 2020. Arbetet bedrivs i projektform och under årets första månader har styrgrupp, projektledare och arbetsgrupper formerats. Länsstyrelsen och länets kommuner ingår. Under perioden har projektledaren besökt alla kommuner för samtal om den fortsatta processen. I mars genomfördes en större workshop med närmare 100 deltagare från kommunerna, regionen och andra aktörer i länet, för att ringa in regionala utmaningar som bör finnas med i en kommande dialogprocess. Planering för en mer omfattande dialogprocess som ska genomföras andra halvan av 2018, har inletts. Dialogprocessen kommer omfatta såväl tematiska som sakfrågeinriktningar; dessutom kommer separata dialoger ske ute i respektive kommun med politiker, tjänstemän, näringsliv, utbildningsväsende samt civilsamhälle. Enligt tidplanen ska beslut om den nya regionala utvecklingsstrategin fattas av Regionfullmäktige vid årsskiftet 2019/2020.

Regional digital agenda

Arbetet med Regional digital agenda sker enligt handlingsplanen som togs fram under hösten 2017. En projektgrupp har bildats och redovisat årets planerade aktiviteter för kommunernas socialchefs nät-

verk. Det handlar bl a om kartläggning av mobil-täckning och tillgång till bredband för olika grupper och områden i länet.

Kultur

Arbetet med Regional Kulturplan 2015-2018 löper enligt plan. Prioriterade utvecklingsområden som det arbetats med under perioden tillsammans med kommunerna är Regional bibliotekssamverkan, "Ett Kulturliv för alla, konst" samt Regional Kulturskola i Västmanland.

En ny Regional Kulturplan för 2019-2022 är under framtagande och under perioden har det genomförts en remisskonferens och planen har skickats ut på remiss. Remissvar har inkommit från kommuner, kulturinstitutioner, kulturaktörer och det civila samhället. Den politiska samverkansgruppen Kultur och idrott har fungerat som styrgrupp i arbetet som nu bereds för beslut i Regionfullmäktige i juni 2018.

Infrastruktur

Arbetet har fortsatt med en genomförandeplan 2018-2019 för den regionala transportinfrastrukturplanen för Västmanlands län som beslutades i Regionstyrelsen i slutet av april.

För det fortsatta arbetet med länets infrastruktur bjöds kommunernas tjänstepersoner in till en nätverksträff i april. Infrastrukturprocesser och kopplingar till andra pågående processer så som RUS var temat för dagen.

Under våren 2018 har projektet samråd med barn i infrastrukturen bedrivits på Risbroskolan i Fagersta. Inför att riksväg 68 genom Fagersta ska byggas om har tre årskurs sjuor arbetat med problemformulering och lösningar för deras fria rörlighet i staden. Arbetet har bedrivits som en integrerad del i de natur- och samhällsorienterade ämnena samt i svenska. Arbetet ställs ut på Fagersta bibliotek i slutet av maj.

Kollektivtrafik

Kollektivtrafiken har haft en tuff start på året med stora problem i trafiken, inställda turer och många förseningar beroende på fordonsbrist.

Hushållning och hållbar utveckling

Ett arbete har påbörjats under perioden som syftar till att förbättra effekthemtagningen från de projekt

som bedrivs inom regionen. Målet är att de nyttor som identifierats vid projektstart också ska realiseras.

Hållbar utveckling

Arbetet med att definiera hållbar utveckling pågår och en kartläggning av regionens aktiviteter gällande Agenda 2030 har påbörjats.

Likaså har ett arbete initierats för att se över hur regionen arbetar med social hållbarhet. Social hållbarhet innebär en omsorg om människors grundläggande behov. Hälsa, trygghet och demokrati är nyckelorden. Mycket arbete görs idag i olika verksamheter och på olika nivåer med hjälp av flera funktioner och resurser. Kopplingarna och samverkan behöver tydliggöras. Detta är en viktig del av regionens arbete med Agenda 2030 och de 17 globala målen.

Miljö

Arbetet med Miljöprogram 2018-2022 löper enligt plan med särskilt fokus på projekt för cirkulära materialflöden samt transporthandlingsplan. Till regionstyrelsen i mars rapporterades resultatet av Miljöpolitiskt program 2013-2017 i en programredovisning. I mars genomfördes extern miljörevision vilket resulterade i fem avvikelser, varav en större. Omdiplomering för Fairtrade Region skedde i februari. I miljöarbetets genomförande har samarbetet stärkts med samtliga förvaltningar.

I början av året genomfördes den årliga koldioxidscreeningen av pensionsmedelsportföljen. Screeningen visade på ett ökat koldioxidavtryck jämfört med föregående år. Åtgärder pågår för att nå de mål om lägre avtryck som finns uppsatta för portföljen.

Stolta och engagerade medarbetare och uppdragstagare

Resultatmål
<ul style="list-style-type: none"> • Regionen ska vara en attraktiv arbetsgivare • Regionen ska vara en professionell uppdragsgivare
Program
<ul style="list-style-type: none"> • Medarbetarpolicy • Arbetsmiljöprogram • Strategi för löner och förmåner

Medarbetare

Kompetensförsörjning

Effektiv samverkan

Arbetet med att implementera regionens Medarbetarpolicy fortgår med hjälp av verktyg avsedda att underlätta dialog på arbetsplatsträffar och planeringsdagar. Ett arbete ska påbörjas med att ta fram verktyg för chefer med syftet att skapa en högre grad av delaktighet på arbetsplatsträffar.

Ledarutveckling fortsatt utvecklingsområde

Under våren genomförs åtta chefsseminarier med chefer från olika delar och nivåer i organisationen. Syftet med seminarierna är att skapa samsyn kring kommande utmaningar och tillsammans hitta lösningar till ett förändrat arbetssätt för att nå uppsatta mål samt att stimulera till samarbete över gränser.

Kompetensförsörjningsstrategi utvecklas

En kompetensförsörjningsstrategi har utvecklats och beslutats av Regionstyrelsen. Arbetet fortgår nu med att säkerställa regionens systematiska och strategiska kompetensförsörjningsarbete. Målsättningen är att upprätta en första regionövergripande kompetensförsörjningsplan.

Fortsatta insatser för att behålla personal och bli oberoende av inhyrd personal

För regionen i stort går det nationella projektet Oberoende av inhyrd personal framåt men det kan konstateras att målsättningen att nå ett oberoende läge under 2018 är ett högt uppsatt mål och att arbetet måste intensifieras för att regionen ska nå detta läge.

Med oberoende av inhyrd personal avses en stabil och varaktig bemanning med egna medarbetare för

den löpande verksamheten. Ambitionen är att kostnaden för inhyrd personal maximalt ska utgöra 2 % av andelen egna personalkostnader. I nuläget utgör kostnaden 5,6% (3,5% i riket), och för tertiäl ett ses en ökning av kostnaderna för inhyrd personal jämfört med samma period förra året.

Regionen behöver skapa ännu bättre förutsättningar för befintliga medarbetare för att utveckla och behålla kompetens, samtidigt som arbetet med att attrahera sjuksköterske- och läkarkompetens är avgörande för att målbilden ska nås. Med egna medarbetare kan regionen skapa bättre kontinuitet för patienterna vilket bidrar till en tryggare vård med högre kvalitet. Verksamheten kan också skapa bättre förutsättningar för en god arbetsmiljö och ett långsiktigt utvecklingsarbete.

Arbetet med att stärka regionen som en attraktiv arbetsgivare fortgår och är framgångsrikt. Region Västmanlands systematiska arbete inom området, har på nytt uppmärksammats. Denna gång i form av nominering till priser inom s k Employer Branding.

Utbildningsuppdraget fullgörs

Regionen har lagt ned ett stort arbete på att sätta fokus på Region Västmanlands utbildningsuppdrag vilket innebär att skapa bra förutsättningar för verksamhetsförlagd utbildning, praktik och utbildningstjänster såsom AT (allmäntjänstgöring för de som studerat till läkare), ST (specialisttjänstgöring för de som studerat till läkare) och PTP (praktisk tjänstgöring för psykologer för att erhålla legitimation). Regionen har även arbetat med att underlätta handledning via vidareutveckling av lärandemiljöer. Detta har skett i ett samverkansprojekt som involverat förvaltningarna inom Region Västmanland, MDH och Uppsala universitet. Projektet har bland annat identifierat ett behov av en vidare satsning på digitala lärandemiljöer och då framför allt virtuella,

något som kommer att ligga till grund för ett vidare arbete inom detta område.

I avvaktan på besked kring förlängd läkarutbildning samt införande av bastjänstgöring (BT) har 40 AT-läkare anställts även i år. Förberedande diskussioner för att klara handledningsbehovet för en framtida BT har startat.

Övriga utvecklingsområden som identifierats är tillgång till utbildningsinsatser för ST-läkare, frigöra tid för fortbildning för specialister samt utveckla och förbättra ST-utbildningsprogram.

Arbetsmiljö

Inom ramen för arbetsmiljöprogrammet har ett flertal aktiviteter genomförts under första delåret i enlighet med fastställd handlingsplan.

I februari genomfördes regionens arbetsmiljödag med temat "Förebygga och hantera kränkande särbehandling och sexuella trakasserier". Detta är en del i regionens satsning på att öka kompetensen för att förebygga och hantera denna typ av frågor.

I arbetet med att minska sjukfrånvaro så genomförs, i tillägg till de aktiviteter som sker mer förebyggande inom arbetsmiljöområdet, en fördjupad analys av regionens sjukfrånvaro i syfte att bättre kunna styra de stödresurser som finns till arbetsplatser med behov av stöd. I samband med detta ses även de olika stegen i rehabiliteringsprocessen över för att säkerställa att rätt insatser sker vid rätt tidpunkt.

Under perioden har en analys genomförts av resultatet av den medarbetarundersökning som genomfördes i slutet av 2017. På regionövergripande nivå har följande insatsområden identifierats i samverkan med de fackliga organisationerna; målkvalitet, delaktighet, kränkande särbehandling samt arbetsrelaterad utmattnings. Aktiviteter kommer att påbörjas i närtid.

Likabehandling och jämställdhet

Ett arbete pågår med att utveckla ett regionövergripande arbetssätt för att motverka diskriminering och främja lika rättigheter och möjligheter oavsett diskrimineringsgrund.

Sjukfrånvaro

I tabellen visas ackumulerad sjukfrånvaro (%). Avser perioden 2017-01-01 – 2017-03-31 respektive 2018-01-01 – 2018-03-31². Ökningen av sjukfrånvaron på regionövergripande nivå, beror på korttidssjukfrånvaro dvs dag 1 – 14. Ökningen är framför allt kopplad till våren då det även på nationell nivå skedde en uppgång av sjukfrånvaro på grund av influensa.

Sjukfrånvaro mätt i procent	Mars 2017	Mars 2018
Total sjukfrånvaro	7,9	8,0
Andel sjukfrånvaro 60 dagar och längre	40,8	37,1
Kvinnor	8,7	8,9
Män	5,0	4,7
0-29 år	6,8	6,5
30-49 år	7,6	7,8
50-	8,7	8,8

Lönebildning

En översyn av regionens hantering av lönekartläggning pågår. Syftet är att vidareutveckla processen mot bakgrund av nya lagkrav och att ett nytt IT-stöd har införskaffats.

En uppdatering av regionens strategi för löner och förmåner, har påbörjats. Strategin fastställdes 2015 och behöver nu anpassas utifrån nya behov och förutsättningar.

Uppdragstagare

Som ett led i att förbättra Vårdvalsenhetens värde gällande Uppdragstagarindex erbjöds för första gången en utbildning för nytillträdde chefer inom primärvården kring vårdvalssystemet, organisation, information m.m. etc. Det första tillfället genomfördes i maj och kommer att erbjudas varje termin.

² Pga tekniska orsaker släpar sjukfrånvarostatistiken en månad i denna redovisning. Problemet kommer inte kvarstå vid årsbokslutet.

En stark och uthållig ekonomi

Resultatmål

- Regionen ska uppnå fastställt ekonomiskt resultat
- Regionens finansiella ställning ska vara god

Program

- Verksamheten ska bedrivas inom given ram/fastställd budget

Utvecklingsområden

Under perioden har utveckling skett inom de områden som anges i regionplanen. Ett axplock från denna utveckling:

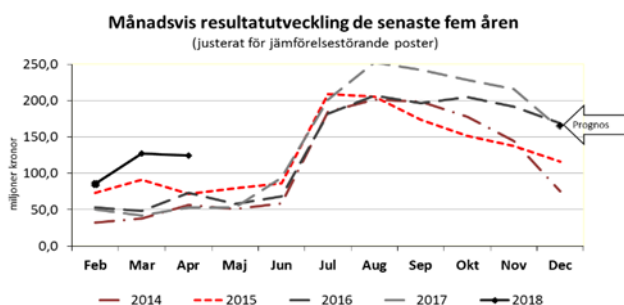
- Ett arbete har påbörjats som syftar till bättre nytto- och effekthemtagning av projekt.
- Investeringsprocessen utvecklas löpande och blir alltmer digitaliserad.
- Regionfastigheter har gjort en genomgång av regionens vårdcentralbyggnader ur ett fastighetsägarperspektiv.

Arbetet kring en rättvis och jämställd resursfördelning går inte i önskad takt. Vissa framsteg har gjorts, och beskrivs inom de andra målområdena i denna rapport.

Resultatanalys

Det ekonomiska resultatet i bokslutet för januari – april uppgår till 124 miljoner kronor. Resultatet motsvarande period föregående år var 53 miljoner kronor.

Resultatet före finansnetto är i princip detsamma som 2017. Att finansnettot är bättre i år beror på högre realisationsvinster. I resultatkurvan nedan framgår det bättre resultatet på grund av realisationsvinsterna tydligt jämfört med tidigare år. Se även resultaträkningen på sidan 23.



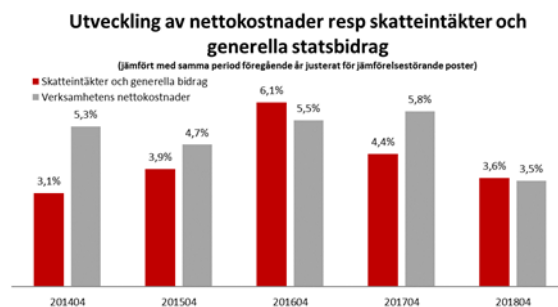
Verksamhetens intäkter har ökat med 41 miljoner kronor medan verksamhetens kostnader inklusive avskrivningar har ökat med 133 miljoner kronor. På intäktssidan är det i huvudsak såld vård och statsbidragen som ökar.

På kostnadssidan har följande ökning noterats:

- Personalkostnader 62 mkr (4,8 %)
- Pensionskostnader 22 mkr (10,5 %)
- Läkemedel 19 mkr (6,2 %)
- Köp från bemanningsföretag 8 mkr (12,7 %)

Verksamhetens nettokostnader har i löpande priser ökat med 3,5 % (92 miljoner kronor) vilket är den lägsta ökningstakten de senaste fem åren. Budgeterad ökning uppgår till 2,1 % (budget 2018 i förhållande till budget 2017). Högre intäkter i form av ökade riktade statsbidrag är främsta förklaringen till lägre nettokostnadsutveckling hittills i år.

Skatteintäkter och generella statsbidrag har ökat med 94 miljoner kronor (3,6 %) vilket är lägre än föregående år då ökningen var 4,4 %. De senaste skatteunderlagsprognoserna från SKL har inneburit lägre skatteintäkter för 2017 och 2018, bl a negativ slutavräkning för 2017 vilket innebär återbetalning för det året.



Finansnettot uppgår till 107 miljoner kronor vilket är 68 miljoner bättre jämfört med motsvarande period föregående år. Förbättringen beror på realisationsvinster dels vid försäljningen av hälften av aktierna i Svealandstrafiken AB, dels vid ett stort fondbyte inom pensionsmedelsportföljen.

Arbetad tid

Den totala arbetade tiden har ökat med 1,0 % för perioden januari – april 2018 jämfört med motsvarande period föregående år. Motsvarande ökningstakt i delår 1 2017 var 2,4 %. Ökningen har skett både för arbetad tid utförd av inhyrd personal och anställda. Beräknad kostnad för ökningen av den arbetade tiden uppgår till cirka 15 miljoner kronor.

Vårdproduktion

Regionens totala primärvårdsverksamhet, dvs inkluderat primärvårdsverksamhet utanför vårdcentralerna, har första tertiet haft ett ökat antal prestationer jämfört med samma period förra året. Inom somatik och psykiatri ligger läkarbesöken i stort på samma nivå, medan besök hos övriga yrkesgrupper minskat. Inom slutenvården ses en ökning av vård dagar inom psykiatrin.

		2017-01-01 2017-04-30	2018-01-01 2018-04-30	Förändring antal 2018/2017	Förändring % 2018/2017
Läkarbesök	Somatik	82 774	83 517*	743	0,9
	Psykiatri	8 053	8 058	5	0,1
	Primärvård	117 652	122 690	5 038	4,3
	Totalt läkare	208 479	214 265	5 786	2,8
Besök övriga yrkesgrupper, exkl provtagningsbesök	Somatik	93 712	90 974*	-2 738	-2,9
	Psykiatri	35 886	33 385	-2 501	-7,0
	Primärvård, exkl fysioterapi	146 819	157 606	10 787	7,3
	Totalt övriga	276 417	281 965	5 548	2,0
Vårdtillfällen	Somatik	12 586	12 365*	-221	-1,8
Vård dagar	Somatik	68 603	69 379*	776	1,1
	Psykiatri	11 219	13 247	2 028	18,1
	Totalt vård dagar	79 822	82 626	2 804	3,5

* Inkl Fagersta from 180201

Verksamheternas ekonomiska resultat

Hos verksamheterna finns ett samlat resultat på -135 miljoner kronor i bokslutet per den 30 april. Utfallet per förvaltning framgår av driftredovisningen på sid 22. Nedan kommenteras utfallet för Västmanlands sjukhus och för Primärvård, psykiatri och habilitering.

Västmanlands sjukhus resultat tom april blev -133,4 miljoner kronor (-70,1 miljoner kronor per april 2017). Totalt har bruttokostnaderna för perioden ökat med 97 miljoner kronor och 6,2 %. Justerat för tillkommande verksamhet i Fagersta sedan första

februari blir ökningen 5,3%, att jämföra med 4,4% motsvarande period 2017.

Personalkostnaderna har ökat 56 miljoner kronor (6,4%) och är kopplat till en fortsatt ostabil personalsituation och därmed ökat behov av externt inhyrd personal jämfört samma period förra året. I övrigt är det kostnader för köpt vård, läkemedel, material och övriga tjänster som ökat mest.

Justerat för Fagersta ligger antalet läkarbesök kvar på samma nivå jämfört med motsvarande period förra året, medan antalet sjukvårdande behandlingar sjunkit något. Färre vårdtillfällen men ökat antal vård dagar har gett ökad belägningsgrad. Operationer inom slutenvård och dagkirurgi har minskat, och det beror till största delen på resursbrist på operationskliniken som resulterat i stängda operationssalar.

Primärvård, psykiatri och habiliteringsverksamhets resultat tom april uppgår totalt för förvaltningen till -18,9 miljoner kronor, att jämföra med -16,8 miljoner kronor motsvarande period föregående år. Periodens underskott beror i stort på högre kostnader än planerat för inhyrd personal och då framförallt inom psykiatriverksamheten.

Förvaltningens bruttokostnad har totalt ökat med 6,1%, även detta framförallt kopplat till att den ökade kostnaden för egen personal inte balanserats av lägre kostnader för inhyrda så som planerat.

Finansiell ställning

Följande väsentliga händelser har påverkat balansräkningen under årets första fyra månader.

Tillgångar

De materiella anläggningstillgångarna har minskat med 33 miljoner kronor, vilket är kopplat till den låga investeringsnivån årets första fyra månader.

Investeringar

Investeringarna till och med april uppgår till 65 miljoner kronor. Regionens investeringsram för helåret uppgår till 515 miljoner kronor vilket innebär att endast 13 % av investeringsramen förbrukats årets första fyra månader.

Investeringar har främst gjorts inom följande områden:

- medicinskteknisk utrustning 9 mkr
- tekniska hjälpmedel 14 mkr
- datorutrustning 9 mkr
- fastigheter 30 mkr

På sid 22 finns investeringsredovisningen uppdelad per förvaltning.

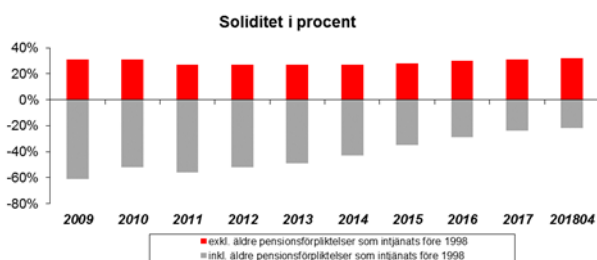
Under perioden har arbetet fortsatt med lokalför-sörjningsplanen för sjukhusområdet i Västerås samt planering för sjukhusområdet i Sala.

Eget kapital

Det egna kapitalet har ökat med periodens resultat och uppgår till 2 309 miljoner kronor, varav forskningsfonden uppgår till 62 miljoner kronor.

Soliditeten

Soliditeten uppgår till 32 % vilket är en förbättring med en procentenhet sedan årsskiftet. Inklusive de äldre pensionsförpliktelse, som redovisas i an-svarsförbindelsen, uppgår soliditeten till -22 % vil- ket är en förbättring med två procentenheter sedan årsskiftet.



Avsättningar

Avsättningen för pensionskulden har ökat med 88 miljoner kronor.

Skulder

De långfristiga skulderna uppgår till 417 miljoner kronor. Huvuddelen avser lån från Kommuninvest på 400 miljoner kronor. Övriga delar avser leasing- skulder för fordon och investeringsbidrag.

Likviditet

Regionens likviditet är fortsatt ansträngd men för- väntas bli något bättre resten av 2018. Låneskulden är för närvarande 400 miljoner kronor. Om kassa- flödesprognosen fortsatt visar på ökad likviditet finns möjlighet att amortera på låneskulden. Detta beror till stor del på regionens investeringstakt och resultat. Den sista april var låneskuldräntan i ge- nomsnitt 0,6 procent.

Pensionsmedelsförvaltning och pensionskund

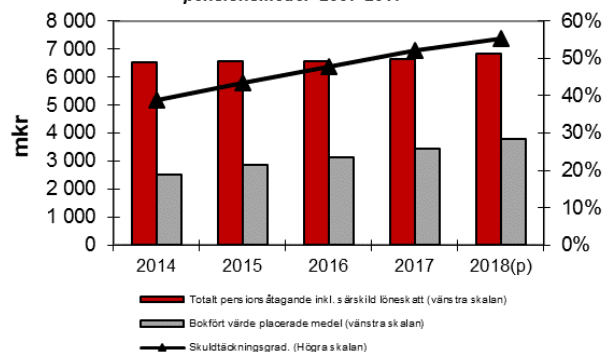
Pensionsmedelsportföljen steg med 2,6 % i värde under årets första fyra månader. Marknadsvärdet var den sista april 4 295 miljoner kronor. Hela ök-

ningen från årsskiftet, 105 miljoner kronor, är av- kastning och utdelning. I slutet av april passerades en milstolpe, det totala insatta pensionsmedelskap- italet, 2 137 miljoner kronor, har nu fördubblats.

Årets avsättning till portföljen är planerad till som- maren. Värdeutvecklingen var något sämre än jäm- förelseindex (+3,3 %) men bättre än målsättningen (1,7 %). Portföljens anskaffningsvärde uppgår till 3 549 miljoner kronor och bedömningen (22 maj) är att portföljen tål en börsnedgång på drygt 35 pro- cent innan eventuella nedskrivningar blir aktuella. Det är viktigt att ha rimliga förväntningar på fram- tida avkastningsmöjligheter då börserna gått bra un- der en lång tid och räntorna är rekordlåga ur ett hi- storiskt perspektiv.

Relationen mellan tillgångarna och den totala pens- ionsskulden, skuld täckningsgraden, förväntas för- bättras under 2018, se diagram.

Utveckling av totalt pensionsåtagande och placerade pensionsmedel 2007-2017



Ansvarsförbindelser

Pensionsförpliktelsen för pensioner intjänade före 1998 inklusive särskild löneskatt har minskat med 5 miljoner kronor. På årsbasis beräknas den minska med 93 miljoner kronor. Övriga ansvarsförbindel- ser, som består av borgen till AB Transitio, Svea- landstrafiken AB, Folkandvården Västmanland AB och operationell leasing, har minskat med 2 miljo- ner kronor.

Ny redovisningslag

En ny kommunal redovisningslag gäller från 2019. I den sägs bl a att finansiella tillgångar ska värderas till verkligt värde. I nuvarande redovisning redovisas dessa tillgångar till anskaffningsvärdet. Förändringen kommer att påverka finansnettot och därmed regionens resultat mer än vad det gjort historiskt. Resultatet blir mer svår prognostiserat eftersom det kommer att svänga i takt med värdeutvecklingen av pensionsmedelsportföljen.

Ekonomisk helårsprognos

Resultatanalys

Regionens helårsresultat beräknas bli 166 miljoner kronor inom intervallet minus 10 till plus 40 miljoner kronor. Möjligheter till förbättrat resultat finns genom ökade skatteintäkter samt möjlighet till högre realisationsvinster inom pensionsmedelsportföljen. Resultatet kan bli sämre än beräknat om effekter av insatta åtgärder i verksamheterna ytterligare fördröjs.

Nedan framgår förväntade budgetavvikelser.

Avvikelse från budget i 2018 års prognostiserade resultat

Belopp i mkr

Årets budgeterade resultat	166	
Positiva avvikelser	249	
Negativa avvikelser	-249	
Prognostiserat resultat 2018	166	
	Positiva avvikelser	Negativa avvikelser
Verksamheternas resultat		-191
Skatteintäkter		-58
Generella statsbidrag och utjämnning	113	
Finansnettoavvikelse centralt	91	
Övriga gemensamma kostnader och intäkter	44	
Totala avvikelser	249	-249

Verksamheternas prognostiserade resultat beräknas till -191 miljoner kronor. Läs mer under rubriken verksamheternas prognostiserade resultat. Resultatet per verksamhet framgår av driftredovisningen på sidan 22.

Skatteintäkterna beräknas bli 58 miljoner kronor lägre än budgeterat. Den fortsatt positiva utvecklingen i svensk ekonomi under 2018 innebär att sysselsättningen och skatteunderlaget fortsätter att växa i relativt god takt. Att regionen trots detta beräknas få lägre skatteintäkter beror till stor del på höjningen av grundavdraget för personer som fyllt 65 år, en förändring som håller tillbaka skatteunderlagets ökningstakt med 0,6 procentenheter under 2018. Landstingen kompenseras för denna regeländring genom en höjning inom utjämningsystemet (se nedan) med ett belopp som motsvarar

avdragshöjningens beräknade effekt på skatteintäkterna.

Generella statsbidrag och utjämnning beräknas bli 113 miljoner kronor högre än budgeterat. Den största avvikelsen beror på höjningen av grundavdraget för personer som fyllt 65 år. Utöver det förväntas högre utfall i inkomstutjämnningen, regleringsavgiften och högre statsbidrag för läkemedelsförmånen än budgeterat.

Finansnettot beräknas bli 91 mkr bättre än budgeterat. Utöver realisationsvinsten (37 mkr) från försäljningen av 50 % av aktierna i Svealandstrafiken AB förklaras avvikelsen av realisationsvinster i pensionsmedelsportföljen i samband med fondbyten. Prognosen bygger på att inga nedskrivningar behövs i pensionsmedelsportföljen.

Avvikelsen för *Övriga gemensamma kostnader och intäkter* uppgår till 44 miljoner kronor. Den främsta förklaringen är överskott i styrelsens anslag samt överskott avseende pensioner och riktade statsbidrag.

Nettokostnadsutveckling

Nettokostnadsutvecklingen förväntas bli 3,9 % för helåret, vilket är lägre än 2017 då den var 4,7%.

God ekonomisk hushållning

God hushållning skapas genom att verksamheten drivs på ett ändamålsenligt och kostnadseffektivt sätt med en stabil finansiering som grund. Den goda hushållningen är en förutsättning för att även i framtiden kunna ge medborgarna i regionen en god hälso- och sjukvård. Ur ett finansiellt perspektiv innebär god hushållning att det ekonomiska resultatet måste vara större än vad som enbart krävs enligt lagen. Resultatet bör vara på en nivå som klarar kommande investeringar, återbetala lån och pensionsåtagande.

Med prognostiserat resultat på 166 miljoner kronor och en förbättrad soliditet (inklusive ansvarsförbindelsen) förväntas regionen uppfylla de finansiella målen för 2018. Även det långsiktiga målet enligt riktlinjen för god ekonomisk hushållning som innebär att resultatet över en konjunkturcykel ska

motsvara två procent av skatter och statsbidrag, nås med denna prognos.

Inom målområdena finns beskrivningar av hur arbetet med uppdrag genomförs samt kvalitén i verksamheterna.

Resultat enligt balanskravet

Med den prognos som gjorts klarar regionen balanskravet.

Verksamheternas prognostiserade resultat 2018

Det samlade resultatet för verksamheterna prognostiseras till -191 miljoner kronor. Nedan kommenteras respektive förvaltning. Driftredovisningen finns på sid 22.

Västmanlands sjukhus prognostiserar ett helårsresultat på -190 miljoner kronor i ett intervall 0 till -50 miljoner kronor. Årets prognos kan jämföras med helårsresultatet för 2017 på -163 miljoner kronor (i resultatet för 2017 ingick ett extra anslag på 50 miljoner kronor). Prognosen förutsätter en stabilisering av bemanningsläget och att effekter uppnås av pågående åtgärder så att kostnadsutvecklingen tydligt viker av under resten av året.

Det prognostiserade underskottet hänförs framför allt till kvarstående bemanningsproblematik med ökade kostnader både för egen och inhyrd personal. Den inhyrda personalen kommer inte att kunna minskas enligt budget. Även extra lönesatsningar inom framförallt specialistsjuksköterskegruppen och ökade sociala avgifter bidrar till det personalrelaterade underskottet. Kostnader för köpt vård och läkemedel har ökat mer än budgeterat och det ses ännu inga effekter av förvaltningens regionövergripande åtgärds paket för att minska kostnaden för material och tjänster. Av den ingående obalansen från 2017 bedöms 27 miljoner kronor inte som rimliga att hantera genom ytterligare effektiviseringar.

För att dämpa kostnadsutvecklingen har aktiviteter kopplade till bland annat personalavtal och samspel mellan produktion/bemanning genomförts. Extra fokus har lagts på uppföljning av köpt vård samt kostnadskontroll av material och tjänster.

Då nettokostnadsnivån för specialistsomatisk vård i Västmanland i flera år legat på genomsnittet för liknande landsting har sjukhuset reviderat ner bedömningen av vilka ekonomiska effekter som kommer att vara möjliga att uppnå enligt nuvarande åtgärdsplan, och en djupare analys av fortsatta åtgärder planeras.

Primärvård, psykiatri och habiliteringsverksamhet prognostiserar totalt för förvaltningen ett underskott på -13 miljoner kronor, att jämföra med helårsresultatet för 2017 på +7,2 miljoner kronor. Av det prognostiserade underskottet avser -5,4 miljoner kronor primärvården, framförallt kopplat till fortsatt behov av inhyrd personal och lägre ersättning än planerat för asyl- och integrationshälsan. För psykiatri, habilitering och ledning prognostiseras ett underskott på -7,6 miljoner kronor, även här hänfört till ett högre nyttjande av bemanningsföretag än planerat. Högre kostnader än budgeterat för köpt rättspsykiatrisk vård och barnpsykiatriska utredningar balanseras upp av motsvarande intäkter för såld rättspsykiatrisk vård.

Förvaltningens arbete med åtgärder för en ekonomi i balans har ett huvudsakligt fokus på att uppnå en stabilare bemanning genom att bli oberoende av bemanningsföretag och att sänka sjukfrånvaron. Exempel på andra åtgärder är intensifierat arbete med produktions- och kapacitetsplanering, förbättring av patientflöden och att verkställa projektplaner för innovation och utveckling.

Regionkontoret prognostiserar ett överskott på 12 miljoner kronor för helåret (att jämföra med helårsresultatet för 2017, +40,7 miljoner kronor).

Verksamhets- och ledningsstöd prognostiserar ett underskott på 3,5 miljoner kronor (att jämföra med helårsresultatet för 2017, +5,8 miljoner kronor).

Gemensam hjälpmedelsnämnd prognostiserar ett nollresultat för helåret (att jämföra med ett nollresultat för 2017).

Kollektivtrafiknämnden prognostiserar ett överskott på 3,5 miljoner kronor för helåret (att jämföra med helårsresultatet för 2017, -3,5 miljoner kronor).

Investeringar

Regionens investeringsram för helåret 2018 uppgår till totalt 515 miljoner kronor, varav fastighetsinvesteringar utgör 325 miljoner kronor. I nuläget beräknas utfallet av investeringarna som planerats för

2018 uppgå till 375 miljoner kronor. Av de beräknade investeringarna utgör fastighetsinvesteringar drygt 225 miljoner kronor och resterande del, inventarier och utrustning. Vissa fördröjningar av investeringar från år 2017 (i huvudsak medicinteknisk utrustning, ca 50 miljoner kronor) kommer att falla ut under 2018 och gör att den totala investeringsprognosen för 2018 är 425 miljoner kronor. Fördröjningar i vissa fastighetsprojekt förklarar avvikelserna mot budgeterade investeringsramar.

Framtiden

Den demografiska utvecklingen innebär att unga och gamla, de med störst vårdbehov, blir fler i förhållande till de som arbetar. Att den arbetsföra andelen av befolkningen krymper leder samtidigt till att konkurrensen om arbetskraften ökar. Attraktiva och utvecklingsorienterade arbetsplatser blir framöver ännu viktigare för välfärdssektorns arbetsgivare, samtidigt som alternativa arbetssätt och tjänster måste utvecklas för att möta både arbetskraftsbristen och kraven på ökad effektivitet.

Samtidigt ska läget "här och nu" hanteras för att västmanlänningarna ska få fortsatt god vård och samhällsservice. Därför har regionen starkt fokus på att uppmuntra och utveckla nya arbetssätt och ökad digitalisering för att nå bättre kvalitet och komma tillrätta med befintliga underskott. Inom den specialiserade vården är det också nödvändigt med moderna och adekvata vårdmiljöer för att utforma

säkra och effektiva arbetsflöden. Behovet av nya lokaler är stort, och för att finansiera nybyggnation och därefter hyror, krävs god ekonomi och sund hushållning.

Så här långt har de åtgärder som pågår för att tillgodose västmanlänningarnas vårdbehov bättre och effektivare inte uppnått tillräckliga effekter. Trots stora personalpolitiska satsningar råder inte ett tillräckligt stabilt bemanningsläge i kritisk verksamhet. Det är svårt att se vilka ekonomiska effekter som uppnås i de projekt och utvecklingsarbeten som pågår för att effektivisera tjänster och arbetsprocesser, och nationella initiativ tar stora lokala resurser i anspråk. Västmanlands sjukhus prognostiserar ett större underskott för 2018 än resultatet 2017 trots flera års arbete med målsättningen att vara i balans vid utgången av 2018. Uppföljningen och kunskapen om vad som fungerar och ger bäst effekt behöver förbättras.

Efter en längre period med stark samhällsekonomi är konjunkturen på väg att vända nedåt med vikande skatteintäkter som konsekvens. Ett försämrat ekonomiskt läge parallellt med ökande behov i befolkningen, pressar regionen allt mer. Det är helt nödvändigt att målmedvetet leda ett kunskapsbaserat och involverande förändringsarbete där alla har invånarnas behov och bästa för ögonen.

Bolag och samverkansorgan

Folktandvården Västmanland AB (100 % ägande)

Folktandvårdens intäkter har minskat med 0,8 % jämfört med samma period föregående år. De lägre intäkterna förklaras av färre therapeuttimmar. Totalt för perioden har det varit 3 286 färre patientbesök. Antalet besök bland barn och unga vuxna har minskat med 10 % medan antalet vuxna patienter minskat med 1 %.

Periodresultatet uppgår till 3,2 miljoner kronor. Resultat för helåret bedöms bli 1,6 miljoner kronor, vilket är i nivå med budget.

Svealandstrafiken AB (50 %)

Efter årets första fyra månader uppgår periodresultatet till 2,7 miljoner kronor vilket är 4,3 miljoner kronor lägre än budget. Avvikelse mot budget förklaras till stor del av den ansträngda trafiksituationen i Västmanland som varit under perioden. En föråldrad vagnspark och brist på verkstadsresurser har inneburit minskade intäkter pga inställda turer samtidigt som verksamheten haft höga kostnader avseende både reservdelar och resurser kopplat till verkstaden.

Från och med årsskiftet har Svealandstrafiken två ägare i Region Västmanland och Region Örebro län. Förberedelserna inför trafikstarten i Örebro from hösten 2019 har påbörjats under perioden och kommer att intensifieras vidare under året. De kostnader som är kopplade till Region Örebro läns inträde och förberedelserna inför trafikstart redovisas och belastar Region Örebro län separat.

Svealandstrafiken prognostiserar ett årsresultat före skatt och bokslutsdispositioner på noll vilket ligger 4 miljoner under budgeterad nivå.

Årets budgeterade investeringar uppgår till 143 miljoner kronor. Prognos på helår beräknas till 136 miljoner kronor vilket förklaras av att priset för bussanskaffningen blev lägre än förväntat.

Västmanlands Lokaltrafik AB (100 %)

Bolaget förvaltar endast ingångna avtal. Bolaget har ett svagt negativt resultat för perioden, men prognostiserar ett noll resultat för helåret. Styrelsen har fått i uppdrag att utreda avveckling av bolaget.

Tåg i Bergslagen AB (25 %)

Trafiken i Tåg i Bergslagens trafiksystem har drabbats av många inställda avgångar under vintern, men läget har förbättrats i april. Resandet med SJ-biljetter har ökat med 3 procent under 2018 jämfört med 2017.

Periodens resultat uppgår till 15,7 miljoner kronor. Helårsprognosen är 0,1 miljoner kronor.

ALMI Företagspartner Mälardalen AB (24,5 %)

Almi Mälardalen genomför insatser mot nystartade och etablerade tillväxtföretag genom rådgivning och finansiering. Exempel på Almis rådgivningsinsatser till tillväxtföretagen är: Tillväxtprogram för unga och etablerade företag, ägarskiftet, lönsamhetsstyrning och innovationsrådgivning. Ekonomisk prognos på helåret är -0,9 miljoner kronor.

Kommunalförbundet Västmanlands Teater (51 %)

Teater Västmanland har haft en intensiv start på året. Under perioden har teatern spelat 61 föreställningar varav 16 för barn och unga. 10 573 personer besökte föreställningarna och 3 838 av dessa besökare var barn och unga. Teatern har genomfört en utsåld turné av Broarna i Madison County, samt haft två premiärer, Taube Today och Blommassakern av Astrid Menasanch Tobieson. Tack vara den höga biljettförsäljningen räknar teatern med att periodens underskott på -0,6 miljoner kronor kan minskas till -0,2 miljoner kronor i prognosen för 2018.

Kommunalförbundet Västmanlands- musiken (10 %)

Under januari till april har Västmanlandsmusiken haft 212 evenemang varav 111 för barn och unga. 44 175 personer besökt Västmanlandsmusikens evenemang varav 15 809 var barn och unga. Västerås Sinfonietta har gått upp till 55 % tjänstgöring under våren, och går upp till 60 % från 1 juli. Västmanlandsmusikens helårsprognos är ett nollresultat.

Driftredovisning och investeringar

Driftredovisning						
<i>Belopp i mkr</i>	Resultat jan-april 2017	Resultat jan-april 2018	Resultat Bokslut 2017	Resultat- prognos ut- fall t o m april 2018	Totala in- täkter i prognos april 2018	Prognos i % av totala intäkter April 2018
Regionstyrelsen som driftnämnd						
Västmanlands sjukhus	-70,1	-133,4	-162,9	-190,0	5 458,7	-3,5
Primärvård, psykiatri och habiliteringsverksamhet	-16,8	-18,9	7,2	-13,0	1 518,6	-0,9
<i>Varav</i>						
Vårdcentraler (regiondrivna)	-6,4	-4,7	-0,5	0,9	483,1	0,2
Verksamhets- och ledningsstöd	-6,8	-5,5	5,8	-3,5	1 107,7	-0,3
<i>Varav</i>						
Regionfastigheter	-3,0	-7,4	5,4	-7,6	506,2	1,5
Patientmat ¹		1,2		3,2	117,5	2,7
Regionstyrelsen som strategisk styrelse						
Regionkontoret	-2,1	13,6	40,7	12,0	3 352,4	0,4
<i>varav</i>						
Vårdval	-2,3	3,5	2,7	-2,7	1 747,7	-0,2
Kollektivtrafiknämnd	0,9	7,2	-3,5	3,5	812,4	0,4
Gemensam hjälpmedelnämnd	0,3	0,9	0,0	0,0	126,7	0,0
Politisk verksamhet och patientnämndens kansli						
Patientnämnden inkl kansli	0,0	0,0	0,1	0,1	5,1	2,0
Förtroendevalda och bidrag till politiska partier	0,9	0,8	1,5	0,2	37,8	0,5
Regionrevisionen	0,1	0,1	0,1	0,0	4,9	0,0
Regiongemensamma kostnader och intäkter samt finansiering	146,9	259,4	272,5	356,7		
Totalt resultat/prognos	53,3	124,2	161,5	166,0		

¹⁾ Patientmat ingår i verksamheten Kost under 2017

Investeringsredovisning – nettoinvesteringar			
<i>Belopp i mkr</i>	Budget 2018	2018-01-01 2018-04-30	Bokslut 2017
Förvaltning/motsvarande			
Västmanlands sjukhus	99,5	9,6	83,8
Primärvård, psykiatri och habiliteringsverksamhet	3,3	0,4	2,4
Regionkontoret	31,9	9,7	40,8
Verksamhets- och ledningsstöd	335,5	31,1	205,1
<i>därav fastigheter</i>	<i>325,0</i>	<i>30,3</i>	<i>199,9</i>
Gemensam nämnd för hjälpmedel	40,5	13,7	35,9
Kollektivtrafiknämnden	3,0	0,7	2,3
Regionövergripande oförutsett	1,3		
Totalt resultat/prognos	515,0	65,2	370,3

Resultaträkning, noter

Resultaträkning					
Belopp i mkr	2017-01-01 2017-04-30	2018-01-01 2018-04-30	Bokslut 2017	Budget 2018	Prognos utfall april
Verksamhetens intäkter	489,9	531,3	1 480,8	1 616,9	1 642,1
Verksamhetens kostnader	-3 037,7	-3 163,9	-9 089,9	-9 380,0	-9 532,1
Avskrivningar	-90,7	-97,4	-282,0	-285,0	-304,5
Verksamhetens nettokostnader	-2 638,5	-2 730,0	-7 891,1	-8 048,1	-8 194,5
Skatteintäkter	2 050,8	2 088,7	6 147,5	6 362,5	6 304,7
Generella statsbidrag och utjämning	602,6	658,9	1 840,6	1 863,7	1 976,8
Finansiella intäkter	66,2	143,2	145,6	101,2	187,0
Finansiella kostnader	-27,8	-36,6	-81,1	-113,3	-108,0
Totalt resultat/prognos	53,3	124,2	161,5	166,0	166,0

Noter	Utfall	
	Jan-april	Jan-april
Verksamhetens intäkter	2017	2018
Patientavgifter	44,4	42,3
Trafikintäkter	66,1	68,1
Försäljning av hälso- och sjukvård	48,9	59,7
Försäljning av tandvård	3,3	3,3
Försäljning av utbildning	0,8	0,5
Försäljning av medicinska tjänster	21,3	20,2
Försäljning av övriga tjänster	43,5	38,7
Försäljning av material och varor	35,9	36,9
Erhållna bidrag	214,1	248,6
Övriga intäkter	11,6	12,9
Summa	489,9	531,3
Verksamhetens kostnader		
Löner och ersättningar till personal	972,0	1 019,1
Sociala avgifter	304,1	318,8
Pensionskostnader inkl löneskatt	50,8	57,7
Pensionsutbetalningar inkl löneskatt	98,9	107,5
Avgiftsbestämd ålderspension inkl löneskatt	59,0	65,5
Övriga personalkostnader	12,9	12,5
Vårdavgifter för köpt vård	262,1	263,0
Sjukvårdstjänster mm	257,3	263,7
Köp från bemanningsföretag	65,4	73,7
Köp av utbildningsverksamhet	2,2	2,5
Läkemedel	309,0	382,2
Sjukvårdsartiklar mm	62,9	67,6
Material	104,2	103,0
Bidrag och ersättningar	45,6	49,1
Hyror och div övriga lokalkostnader	56,3	57,4
Övriga kostnader	373,1	373,9
Utrangeringar	1,9	0,9
Summa	3 037,7	3 163,9
Avskrivningar		
Fastigheter	43,4	48,4
Inventarier	45,5	48,5

Noter	Utfall	
	Jan-april	Jan-april
forts, avskrivningar	2017	2018
Immateriella tillgångar	1,8	0,6
Summa	90,7	97,4
Skatteintäkter		
Preliminär månatlig skattebetalning	2 055,4	2 105,4
Preliminär slutavräkning innevarande år	-16,8	2,5
Slutavräkningsdifferens föregående år	12,2	-19,2
Summa	2 050,8	2 088,7
Generella statsbidrag		
Inkomstutjämningsbidrag	325,3	344,5
Kostnadsutjämningsbidrag	69,0	71,4
Regleringsavgift	-35,4	-27,3
Statsbidrag för flyktingmottagande	16,7	16,1
Statsbidrag förstärkning HoS 2016		
Statsbidrag läkemedelsförmåner	227,0	254,3
Summa	602,6	658,9
Finansiella intäkter		
Utdelning på aktier och andelar	29,6	16,1
Ränteintäkter	0,2	2,0
Realisationsvinster pensionsmedel	28,3	107,2
Återföring av finansiella omsättningstillgångar	2,6	10,0
Övriga finansiella intäkter	5,5	8,0
Summa	66,2	143,2
Finansiella kostnader		
Räntekostnader	1,5	0,7
Bankkostnader	0,9	0,8
Ränta på pensionsavsättningen	23,1	30,0
Nedskrivning av omsättningstillgångar	1,6	4,7
Realisationsförluster pensionsmedel	0,5	
Indexuppräknings Citybanan	0,1	
Övriga finansiella kostnader	0,1	0,4
Summa	27,8	36,6

Balansräkning

Tillgångar			
<i>Belopp i mkr</i>	2017-04-30	2017-12-31	2018-04-30
Anläggningstillgångar			
<i>Immateriella anläggningstillgångar</i>	12,1	10,4	9,8
<i>Materiella anläggningstillgångar</i>			
Mark, byggnader och tekniska anläggningar	2 123,6	2 171,6	2 153,5
Maskiner och inventarier	492,6	517,8	503,1
<i>Finansiella anläggningstillgångar</i>	172,6	172,6	155,6
Summa anläggningstillgångar	2 800,9	2 872,4	2 822,0
Bidrag till statlig infrastruktur	237,9	230,2	226,4
Omsättningstillgångar			
Förråd mm	34,7	38,3	38,2
Fordringar	475,9	462,4	512,6
Kortfristiga placeringar	3 171,0	3 448,5	3 575,0
Kassa, bank	22,5	73,2	64,9
Summa omsättningstillgångar	3 704,1	4 022,4	4 190,7
Summa tillgångar	6 742,9	7 125,0	7 239,1
Eget kapital, avsättningar och skulder			
Eget kapital	2 076,1	2 184,3	2 308,5
därav årets resultat	53,3	161,5	124,2
Avsättningar			
Avsättningar till pensioner och liknande förpliktelser	2 663,5	2 845,5	2 933,2
Summa avsättningar	2 663,5	2 845,5	2 933,2
Skulder			
Långfristiga skulder	418,8	418,7	416,7
Kortfristiga skulder	1 584,8	1 676,5	1 580,7
Summa skulder	2 003,3	2 095,2	1 997,4
Summa eget kapital, avsättningar och skulder	6 742,9	7 125,0	7 239,1
Panter och ansvarsförbindelser			
Ansvarsförbindelser			
Pensionsförpliktelser som inte upptagits bland skulderna eller avsättningarna			
Pensionsskuld (intjänad före 1998)	3 254,8	3 162,4	3 158,4
Särskild löneskatt	789,6	767,2	766,2
Visstidsförordnanden	16,1	16,3	16,3
Övriga ansvarsförbindelser	788,0	778,9	780,7

Kassaflödesanalys

Den löpande verksamheten			
<i>Belopp i mkr</i>	2017-04-30	2017-12-31	2018-04-30
Årets/periodens resultat	53,3	161,5	124,2
Justering för av- och nedskrivningar	90,7	282,0	97,4
Realisationsvinst/realisationsförlust, materiella anläggningstillgångar		-2,8	
Justering för avsättningar	73,9	256,0	87,6
Justering för övriga ej likviditetspåverkande poster	5,2	16,2	4,3
Medel från verksamheten för förändring av rörelsekapital	223,1	712,9	313,5
Ökning/minskning + kortfristiga fordringar	36,9	-227,2	-176,6
Ökning/minskning + förråd och varulager	0,7	-2,9	0,1
Ökning/minskning + kortfristiga skulder	-102,5	-10,8	-95,7
Kassaflöde från den löpande verksamheten	158,2	472,0	41,3
Investeringsverksamheten			
Investering i immateriella anläggningstillgångar		-1,5	
Investering i mark, byggnader och tekniska anläggningar	-56,8	-199,9	-30,3
Försäljning av mark, byggnader och tekniska anläggningar		2,9	
Investering i maskiner och inventarier	-44,9	-168,8	-34,9
Försäljning av maskiner och inventarier	0,6	2,1	0,4
Investering i finansiella anläggningstillgångar			-0,1
Försäljning av finansiella anläggningstillgångar	0,1	0,1	17,1
Kassaflöde från investeringsverksamheten	-101,0	-365,1	-47,8
Finansieringsverksamheten			
Nyupptagna lån	0,4	6,1	
Amortering av skuld	-1,8	-6,5	-1,8
Kassaflöde från finansieringsverksamheten	-1,4	-0,4	-1,8
Utbetalning av bidrag till statlig infrastruktur			
Utbetalning av bidrag till Citybanan	-90,0	-90,0	
Årets/perioden kassaflöde	-34,2	16,5	-8,3
Likvida medel från årets början	56,7	56,7	73,2
Likvida medel vid årets/periodens slut	22,5	73,2	64,9

Redovisningsprinciper

Redovisningsprinciperna i delårsbokslutet följer i allt väsentligt redovisningsprinciperna i årsredovisningen.

Regionen har inte konsoliderat de verksamheter som bedrivs i bolagsform i delårsrapporten utan har bedömt att det är tillfyllest med en kort beskrivning av resultat och ställning för dessa.