

Vägbeskrivning användning av nedre kulverten mellan byggnad 17 (barn) och 37 (psykiatri).

Bakgrund:

Den övre kulverten mellan byggnad 17 och 36 kommer att vara avstängd ca 8 veckor under tiden som den nya kulverten i Adelsögatan ansluts till den befintliga kulverten. **Datum för avstängningen: 29 maj till slutet av juli.**

Det innebär att alla transporter av material, avfall, patient- och personaltransporter sker i den nedre kulverten som sträcker sig mellan byggnad 17 och 37.

Allmänt:

- Aktuell väg är markerad med pilar på väggarna i kulverten.
- Nödtelefoner finns uppsatta på två ställen den ena i nedre kulverten och den andra i korsningen där kulverten går upp mot BUP. Se skylt i taket. **Kommer att vara på plats senast 27/5.**
- Trafiksignalsystem monterat i den undre kulverten för att undvika konflikt då det ej finns plats att mötas. **Kommer att vara på plats senast 27/5.**
- Dörrparti utbytt mellan byggnad 11 – 13 plan 1 för att möjliggöra sängtransporter. **Byts ut under vecka 20.**
- Om du inte behöver gå i kulverten utan kan gå annan väg ex utomhus rekommenderas detta under angiven tid.

Ny väg vid hjärtlarm till psykiatri/specialisttandvården/folktandvården utgångspunkt från operation/IVA:

- **Använd de gula hissarna i byggnad 13 åk ner till plan 1. Följ skyltarna/pilarna på kulvertväggarna. Håll höger i kulverten till dess att det delar sig till vänster tandvården och åk då höger till psykiatri.**

- **Personal från berörd verksamhet inom psykiatrin möter upp vid blå hissarna direkt innanför kulverten på psykiatrin och visar vägen till enheten som larmat.**
- **Transport tillbaka till IVA: från psykiatrin använd den nedre kulverten följ skyltarna mot de bruna hissarna. Åk bruna hissen upp till plan 4 och gå igenom operation till IVA.**
- **Transport till IVA från tandvården: använd långa kulverten (förbi BUP + Svea köket) mot de gula hissarna. Åk gula hissen upp till plan 4 och gå via smärtmottagningen till IVA.**
- **Se karta sist i dokumentet. Vägen är markerad med röd pil.**

Ny väg från IVA:

Till psykiatrin:

- Från IVA använd blå hissarna i stora hisshallen åk ner till plan 0. Gå förbi biblioteket och tag sedan höger mot infektion/ingång 31/sterilcentralen. Följ sedan pilarna mot psykiatrin i den nedre kulverten. Till psykiatriska akutmottagningen åk de gula hissarna (i psykiatribyggnaden) till plan 2 följ pilarna.

Till tandvården/specialisttandvården:

- Från IVA gå genom operation och smärtmottagningen åk de gula hissarna i byggnad 13 ner till plan 1.
- Följ pilarna som sitter på väggarna samt se karta nedan.

Ny väg från akutmottagningen:

Till psykiatrin:

- *Sängtransport:* Från akutmottagningen ta blåa hissarna i stora hisshallen ner till plan 0 gå förbi biblioteket och sedan mot infektion/ingång 31/sterilcentralen fram till bruna hissarna i byggnad 13. Följ sedan pilarna mot psykiatrin. Följ därefter pilarna mot psykiatrin i den nedre kulverten. Till psykiatriska akutmottagningen åk de gula hissarna (i psykiatribyggnaden) till plan 2 följ pilarna.
- Transport med *gående* patient: gå ut till "torget" på plan 1 gå mot barnkliniken ing 31 och gå sedan utevägen till psykiatrin.

Väg från MAVA (oförändrad jämfört med idag):

Till psykiatrin:

- Från MAVA ta blåa hissarna i stora hisshallen i byggnad 4 ner till plan 0 gå förbi biblioteket och sedan mot infektion/ingång 31/sterilcentralen fram till bruna hissarna i byggnad 13. Följ därefter pilarna mot psykiatrin i den nedre kulverten. Till psykiatriska akutmottagningen åk de gula hissarna (i psykiatribyggnaden) till plan 2 följ pilarna.

Ny väg från fysiologen:

Till psykiatrin:

- Från fysiologen ta blåa hissarna i stora hisshallen i byggnad 4 ner till plan 0 gå förbi biblioteket och sedan mot infektion/ingång 31/sterilcentralen fram till bruna hissarna i byggnad 13. Följ därefter skyltarna mot psykiatrin.

Ny väg från specialisttandvården till operation:

- I kulverten håll höger (ej mot psykiatrin) gå förbi kulverten till BUP och Svea Köket. Fortsätt fram till "Sörens kurva" ta vänster mot gula hissarna. Åk gula hissarna upp till plan 4 gå igenom smärtmottagningen till kirurgoperation alt Triaden.

Ny väg till specialisttandvården:

Från vårdavdelningar i byggnad 83 (ex DNL, geriatriken mfl):

- Ta blå hissarna i stora hisshallen i byggnad 4 till plan 1 gå förbi provtagningen, farmaciservice och hörselenheten. Gå förbi gula hissarna i byggnad 13 in i kulverten.
- Följ pilarna som sitter på väggen samt se karta nedan.

Från vårdavdelningar i byggnad 13 (kirurgen):

- Ta gula hissarna i byggnad 13 åk ner till plan 1 gå in i kulverten.
- Följ pilarna som sitter på väggen samt se karta nedan.

Från infektion i byggnad 12:

- Gå till byggnad 13 åk gula hissarna till plan 1. Gå in i kulverten.
- Följ pilarna som sitter på väggen samt se karta nedan.

Från onkologen avd 80 i byggnad 15:

- Ta gröna hissarna ner till plan 1 gå mot "torget" och sedan mot de gula hissarna. Gå in i kulverten.
- Följ pilarna som sitter på väggen samt se karta nedan.

Ny väg från psykiatrin till övriga sjukhuset:

Till akuten:

- Använd den nedre kulverten som utgår ifrån byggnad 37 följ skyltarna mot IVA/akuten/röntgen. Gå förbi bruna hissarna och sterilcentralen. Tag vänster mot biblioteket gå mot blå hissarna i stora hisshallen. Åk upp till plan 1.

Till röntgen:

- Använd den nedre kulverten som utgår ifrån byggnad 37 följ skyltarna mot IVA/akuten/röntgen. Åk bruna hissarna upp till plan 3.

Till BUP/tandvården:

- ENDAST gående som skall till tandvården/BUP/Höjdpunkten kan använda kulverten till tandvården. Detta för att minimera risken att möta "hjärtlarmsgruppen".

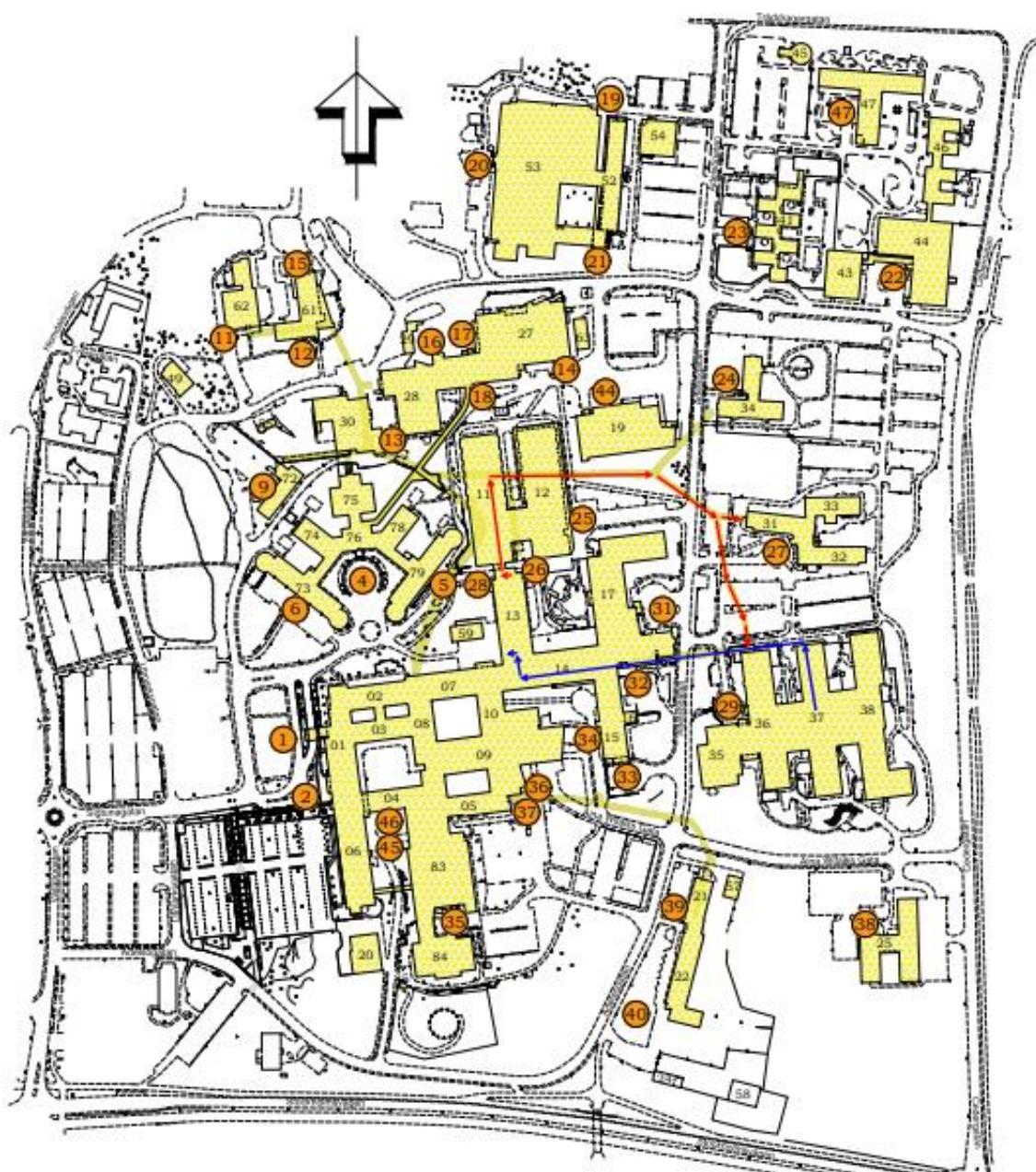
Situationskarta över Västmanlands Sjukhus Västerås

Uppdaterad 2018-04-30

1 Huvudentré

2 Ingångar

01 Husnummer



*Den röda pilen i bilden visar ny väg vid hjärtlarm till psykiatri/specialisttandvården/
folktandvården utgångspunkt från operation/IVA. Blå pil visar ny väg i undre kulvert.*