

# Månadsrapport Maj 2020



# Syfte och definitioner

Syftet med rapporten är att upprätthålla regionstyrelsens uppsiktsplikt över regionens samlade verksamheter (KL 6 kap 1 §). Rapporten ska, utifrån tillgängliga månadsdata ge en kortfattad och översiktlig bild av Region Västmanlands ekonomi, tillgänglighet och arbetad tid samt en ekonomisk helårsprognos. Mer data och djupare analyser presenteras i delårsrapporterna per april och augusti.

## Resultatnivåer

|  |   |
|--|---|
| Verksamhetens resultat (före finansiella poster) | Resultat från den löpande verksamheten (syftet är att tydliggöra effekten av den löpande verksamheten)  |
| Resultat efter finansiella poster                | Fr o m 2019 marknadsvärderas finansiella placeringar och orealiserade vinster och förluster redovisas. Resultatnivån kommer att påverkas av börsens svängningar och kan ge stora fluktuationer. (syftet är att visa hur medelsförvaltningen och upplåning påverkat resultatet)              |
| Resultat enligt balanskravet                     | Vid beräkning av resultatet enligt balanskravet ska realisationsvinster vid försäljning av anläggningstillgångar och orealiserade vinster och förluster frånräknas resultatet<br>Det resultat som används vid bedömning av god ekonomisk hushållning (som andel av skatter och statsbidrag) |

### Nettokostnad – på regionnivå

Beräknas på följande sätt: Verksamhetens intäkter minus verksamhetens kostnader minus avskrivningar. Nettokostnaden speglar den resursåtgång som ska täckas av regionens skatter och bidrag. Summan av skatter och generella statsbidrag behöver överstiga nettokostnaderna för att Verksamhetens resultat ska bli positivt. Nettokostnadsutvecklingen mellan åren följs nationellt och kan jämföras mellan regioner.

### Bruttokostnad – i verksamheterna

Inom regionens verksamheter, t ex på förvaltningsnivå, kan inte nettokostnader mätas då interna omfördelningar av regionersättningen görs inom hela regionen. I verksamheterna fokuseras istället på utvecklingen av de totala kostnaderna inklusive avskrivningar, dvs bruttokostnader.

En planerad verksamhetsutökning kan ge en kostnadsökning som täcks av motsvarande tillägg i regionersättningen. I detta fall ses en bruttokostnadsökning, men inte någon negativ resultatpåverkan eftersom intäkterna också ökar.

# Sammanfattning

- Covid-19 har haft stor påverkan på månaderna mars till maj både ekonomiskt och verksamhetsmässigt
- Stor osäkerhet gällande påverkan av covid-19 på intäkter och kostnader
- Verksamhetens resultat per maj 2020 är bättre än 2019
- Nettokostnadsutveckling maj 1,8 %, prognos 4,7 %
- Utveckling skatteintäkter och generella statsbidrag maj 3,2 %, prognos 3,0 %
- Försiktigt positiv prognos för verksamhetens resultat (+50 mkr) och förbättrad prognos för övriga resultatnivåer jämfört med aprilprognosen
- Ökad arbetad tid med 1,8 % för perioden beroende på extraresurser inom hälso-och sjukvård
- Minskade kostnader för hyrpersonal, främst sjuksköterskor
- Försämrade tillgänglighet till nybesök och operation samt ökande operationsköer

# Viktiga datum och händelser mars-maj 2020

## Verksamhet

- 11/3 Första smittade patienten, förstärkningsläge samt besöksförbud införs
- 14/3 Första inhemskt smittade patienten
- 16/3 Inställda operationer och mammografiscreening/hälsokontroller stoppas
- 17/3 Beslut om "luftvägsspår"
- 19/3 Stängning av hälsolyft och restauranger
- 23/3 Förlängning av operationsstopp till v34
- 30/3 Nya rutiner för sjukresor
- 3/4 Folktandtvården bedriver verksamhet till 60 procent
- 6/4 Beslut om lägesbeskrivning på regionens webbsida
- 14/4 Läsbehörighet i Cosmic för länets kommuner
- 20/4 Utökat uppdrag för avancerad hemsjukvård

## Ekonomi

- 11/3 Staten kompenserar regioner för extraordinära åtgärder och merkostnader inom hälso- och sjukvården kopplade till coronaviruset
- 16/3 Staten tar hela kostnaden för alla sjuklön under april och maj
- 2/4 Staten utlovar utökade medel för extraordinära åtgärder och merkostnader, prestationskraven för kömiljarden tas bort och regionerna lovas generella statsbidrag för att upprätthålla samhällsviktiga funktioner som sjuk- och hälsovård samt kollektivtrafik
- 6/5 Staten fortsätter att stå för kostnaden för korttidssjukfrånvaron även under juni och juli
- 11/5 Tillfälligt riktat bidrag till kollektivtrafiken ska kompensera del av intäktsbortfall
- 12/5 Staten utlovar ytterligare utökning av medel för extraordinära åtgärder och merkostnader
- 18/5 Staten utlovar ytterligare generellt statsbidrag till regionerna

# Verksamhetens resultat

Bokslut maj

- 5 miljoner

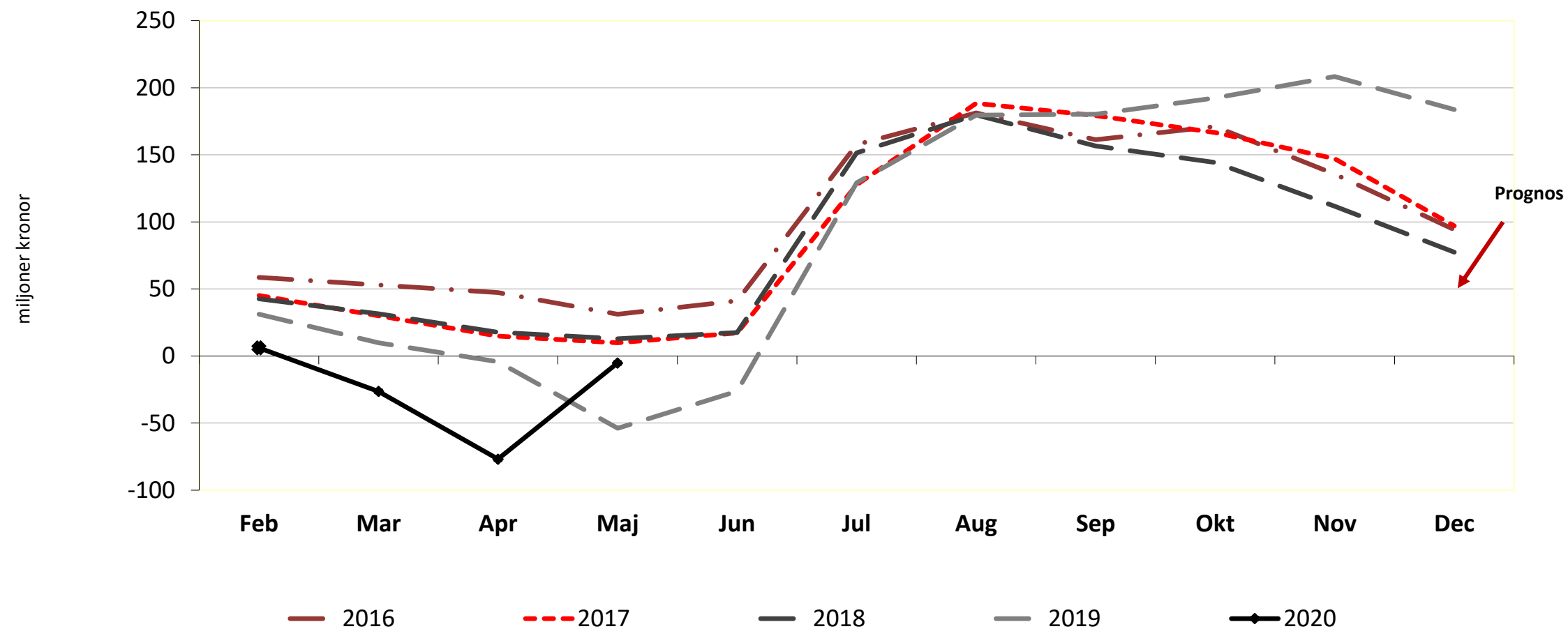
Budgeterat helårsresultat

230 miljoner

Helårsprognos utifrån utfallet  
t o m maj

+50 miljoner

Månadsvis utveckling verksamhetens resultat 2016 till 2020

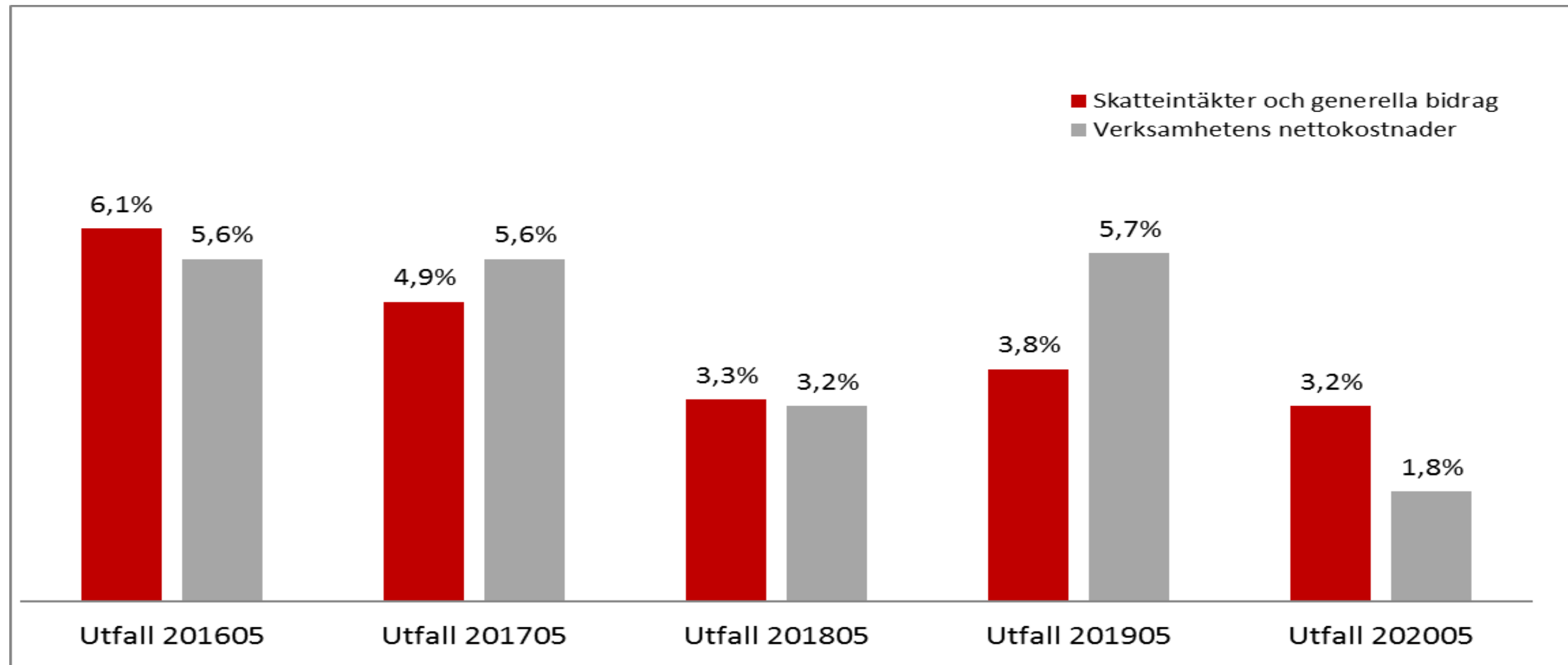


Verksamhetens resultat till och med maj uppgår till -5 miljoner vilket är 49 miljoner bättre än 2019.

Verksamhetens intäkter ökar med 27 miljoner (3,9%) jämfört med föregående år, vilket beror på ökade riktade statsbidrag ( bl a Kömiljarden) samt ersättning för sjuklönekostnader avseende april och maj. Till följd av covid -19 minskar samtidigt biljettintäkter, patientavgifter och såld vård.

Verksamhetens kostnader inklusive avskrivningar ökar med 93 miljoner (2,2 %) bl a:  
 Personalkostnader 106 miljoner (6 %)  
 Läkemedel 30 miljoner (7,1 %)  
 Köpt vård 20 miljoner (5,8 %)  
 Merkostnader till följd av covid-19 uppgår per maj till knappt 75 miljoner kronor. Varav personalkostnader utgör ca 43 miljoner och läkemedel ca 12 miljoner.

# Utveckling av nettokostnader respektive skatteintäkter och generella statsbidrag



**Verksamhetens nettokostnader** har i löpande priser ökat med 66 miljoner jämfört med samma period 2019.

**Skatter och generella statsbidrag** har jämfört med samma period 2019 ökat med 115 miljoner, skatten minskar med 90 miljoner medan de generella bidragen ökar med 204 miljoner. Minskade skatteintäkter beror på negativ slutavräkning för 2019 och 2020, effekt av ny kostnadsutjämning samt låg skattetillväxt som en följd av rådande konjunkturkollaps. I maj har periodisering av generella statsbidrag motsvarande 105 miljoner som kompensation för skattebortfallet bokförts.

**Prognostiserad nettokostnadsutveckling** för helåret 2020 är 4,7 procent, vilket är högre än 2019 då den var 3,2 procent. Förväntat högre nettokostnadsutveckling 2020 än föregående år är till stor del en effekt av pandemin, som bland annat innebär fördröjd effekt av effektiviseringsåtgärder främst inom hälso-och sjukvården samt intäktsbortfall som inte kompenseras av staten.

| Förvaltning   | Utfall<br>202005 | Budget<br>202005 | Utfall<br>201905* | Bokslut<br>2019* | Prognos<br>202004 | Prognos<br>202002 |
|---|------------------|------------------|-------------------|------------------|-------------------|-------------------|
| <b>Hälso- och sjukvårdsförvaltningen</b>  | -341,6           | -56,4            | -211,1            | -278,6           | -667,0            | -480,0            |
| <b>Intraprenaden</b>  | -12,6            | -7,6             | -11,7             | -20,8            | -16,9             | -7,5              |
| <b>Kollektivtrafiknämnden</b>   | -15,4            | 0,7              | -5,8              | 10,4             | -60,0             | -1,6              |
| <b>Fastighet och service</b>  | -9,5             | 0,6              | -10,8             | -9,8             | 0,0               | 2,1               |
| <i>varav Fastighet</i>  | -12,3            | 0,0              | -8,0              | -11,4            | -0,1              | -2,9              |
| <i>Kostnämnden</i>  | 0,6              | 1,5              | 3,0               | 6,8              | -3,0              | 3,6               |
| <b>Regionkontoret</b>   | 6,4              | -2,5             | 9,7               | 32,2             | 12,8              | 0,9               |
| <b>Förvaltningen för digitalisering</b>   | -0,9             | -1,8             | 2,5               | 0,8              | 1,0               | 0,7               |
| <b>Regionala utvecklingsförvaltningen</b>   | 0,2              | -1,7             | 6,8               | 3,4              | 3,2               | 0,6               |
| <i>varav Kultur- och folkbildningsnämnd</i>   | -0,1             | -0,7             | 1,6               | -3,8             | -0,5              | -0,2              |
| <b>Program nytt akutsjukhus</b>   | -0,1             | -0,2             |                   | 0,0              | 0,0               | 0,0               |
| <b>Politisk verksamhet och Patientnämndens kansli</b>   | 1,2              | -0,3             | 0,3               | 1,8              | 0,7               | 0,5               |
| <b>Summa förvaltningar</b>  | -372,3           | -69,2            | -220,1            | -260,6           | -726,2            | -484,3            |
| <b>Finansiering</b>   | 367,1            | 94,2             | 166,2             | 444,3            | 726,2             | 484,3             |
| <b>Verksamhetens resultat</b>   | -5,2             | 25,0             | -53,9             | 183,7            | 0,0               | 0,0               |
| <i>*Utfall 2019 och Bokslut 2019 är försök att skapa jämförelsesiffror utifrån den nya organisationen 2020.</i> |                  |                  |                   |                  |                   |                   |

Det samlade resultatet på förvaltningsnivå är fortsatt negativt och sämre än föregående år beroende på högre kostnader för främst personal, men även läkemedel och köpt vård. Merkostnader för covid-19 ingår Merkostnader till följd av covid-19 uppgår per maj till ca 75 miljoner kronor. Intäktsbortfall till följd av pandemin bidrar också.

# Helårsprognos

|   |   |
|---|---|
| Prognos verksamhetens resultat            | +50 (intervall -150 till +100 miljoner) |
| Prognos resultat efter finansiella poster | -180 miljoner                           |
| Prognos balanskravsresultat               | +80 miljoner                            |

Se även resultaträkning på sidan 15



# Prognos verksamhetens resultat

- Region Västmanlands helårsprognos utgår från samma antaganden som SKR gör i Ekonomirapporten som presenterades den elfte maj, det vill säga ett tämligen positivt scenario där det har antagits att pandemin klingar av under sommaren, att regionens verksamheter därefter kan börja återgå till ett normalläge samt att staten täcker merkostnader i samband med pandemin.
- Verksamhetens resultat beräknas bli **+50 miljoner inom intervallet -150 miljoner till +100 miljoner**. Bedömningen baserar sig på förvaltningarnas prognoser per april samt en övergripande bedömning för övriga delar. Ersättning från i dagsläget kända statliga krispaket avseende covid-19 ingår i prognosen och har i huvudsak prognostiserats på regionövergripande nivå och inte av förvaltningarna. Jämfört med prognosen i april har under maj ytterligare stödpaket aviserats, vilka medger ett försiktigt positivt prognostiserat verksamhetens resultat. Regionens prognostiserade 0-resultat i delåret var till stor del hänförligt till KPAs nya och säkrare beräkningsmodell, som innebär lägre förväntade pensionskostnader med cirka 150 miljoner kronor 2020. Stor osäkerhet i prognosen för verksamhetens resultat råder dock fortfarande gällande skatteintäkter, merkostnadsersättning, vårdskuldskostnader, eventuella krispaket samt effekter av interna åtgärdsprogram. Verksamhetens budgeterade resultat är 230 miljoner.
- Möjligheter till förbättrat resultat finns om ytterligare statlig kompensation erhålls, utöver redan aviserade, för de beräknade intäktstappen i kollektivtrafik och övrig verksamhet samt om effekt uppnås av nya arbetssätt och digitaliseringslösningar.
- Resultatet kan bli sämre än beräknat då osäkerheten i den skattebedömning som ligger till grund för denna prognos är mycket hög. Vidare kan ett mer utdraget pandemiförlopp eller en andra våg i höst leda till ytterligare försämrad konjunktur och fallande skatteunderlag. Även ytterligare fördröjning av planerade effektiviseringsåtgärder inom främst hälso- och sjukvården utgör risk för försämrat resultat.

| Prognos statliga ersättningar 2020 – Region Västmanlands andel  | mkr        |
|---|------------|
| Generellt statsbidrag aviserat 2 april (15 miljarder)   | 120        |
| Generellt statsbidrag aviserat 18 maj (6 miljarder)   | 80         |
| Generellt statsbidrag prognos för att täcka skatteeffekt 2019, <b>prognostiserat belopp</b>                               | <b>60</b>  |
| Förstärkning, välfärds miljarder, aviserade 20 januari (generellt, 5 miljarder)   | 40         |
| Förstärkning, välfärds miljarder, beslutade i riksdagen februari (generellt, 2,5 miljarder)                               | 20         |
| Riktat statsbidrag biljettintäktstapp i kollektivtrafiken, <b>oklart belopp till RV</b> (3 miljarder)                     | <b>25</b>  |
| Riktat statsbidrag för merkostnader i hälso- och sjukvården, <b>oklart belopp till RV</b> (5 miljarder)                   | <b>115</b> |
| Full ersättning från Försäkringskassan för korttidssjukfrånvaro april-juli (ej statsbidrag), <b>prognostiserat belopp</b> | <b>30</b>  |
| <b>Summa statliga ersättningar 2020</b>   | <b>475</b> |

## Prognos resultat efter finansiella poster

Resultatet efter finansiella poster beräknas bli -180 miljoner kronor (+864 miljoner 2019) för helåret mot budgeterade 176 miljoner kronor. Nettot för orealiserade vinster/förluster har satts till -256 miljoner kronor vid årets slut, vilket bygger på oförändrad börsutveckling under resten av året. Börsen har fortsatt att återhämta sig under maj. En planerad fondförsäljning förväntas generera realisationsvinst, vilket påverkar prognosen positivt jämfört med april.

## Prognos balanskravsresultat

Vid beräkning av resultat enligt balanskravet ska realisationsvinster och orealiserade vinster och förluster frånräknas resultatet. Det prognostiserade balanskravsresultatet är +80 miljoner, en effekt av positiv prognos för verksamhetens resultat samt prognostiserade reavinster. Om balanskravet för ett visst räkenskapsår är negativt ska det i förvaltningsberättelsen anges när och på vilket sätt det negativa balanskravsresultatet ska regleras. Stor prognososäkerhet gör att balanskravsresultatets utveckling behöver följas under hösten.

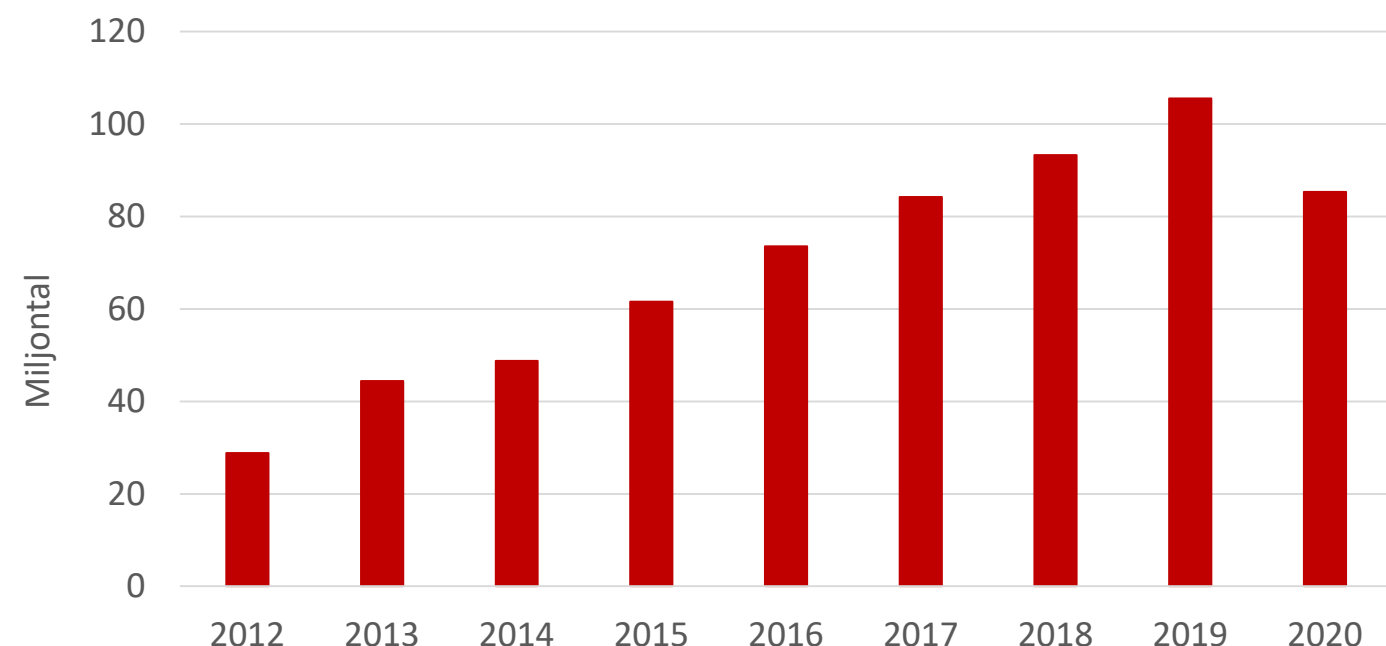
## Arbetad tid – förändring samma period föregående år

| Förvaltning   | Förändring<br>årsarbetare<br>feb | Förändring<br>årsarbetare<br>mars | Förändring<br>årsarbetare<br>april | Förändring<br>årsarbetare<br>maj | Förändring<br>% maj |
|---------------|----------------------------------|-----------------------------------|------------------------------------|----------------------------------|---------------------|
| HSF           | 28,5                             | -5,1                              | 14,8                               | 58,6                             | 1,26                |
| RK            | -6,2                             | -5,5                              | -1,5                               | -1,6                             | -0,63               |
| RUF           | 11,4                             | 9,4                               | 9,6                                | 9,9                              | 7,26                |
| FD            | 9,1                              | 7,5                               | 8,6                                | 7,0                              | 4,69                |
| NAV           | 5,0                              | 5,5                               | 5,8                                | 6,4                              | 0                   |
| Intraprenad   | 24,8                             | 13,2                              | 7,9                                | 4,7                              | 1,16                |
| KTF           | 7,9                              | 6,9                               | 5,9                                | 6,1                              | 7,81                |
| FoS           | 22,0                             | 16,3                              | 16,2                               | 18,3                             | 3,81                |
| <b>Totalt</b> | <b>102,4</b>                     | <b>48,4</b>                       | <b>67,2</b>                        | <b>109,3</b>                     | <b>1,78</b>         |

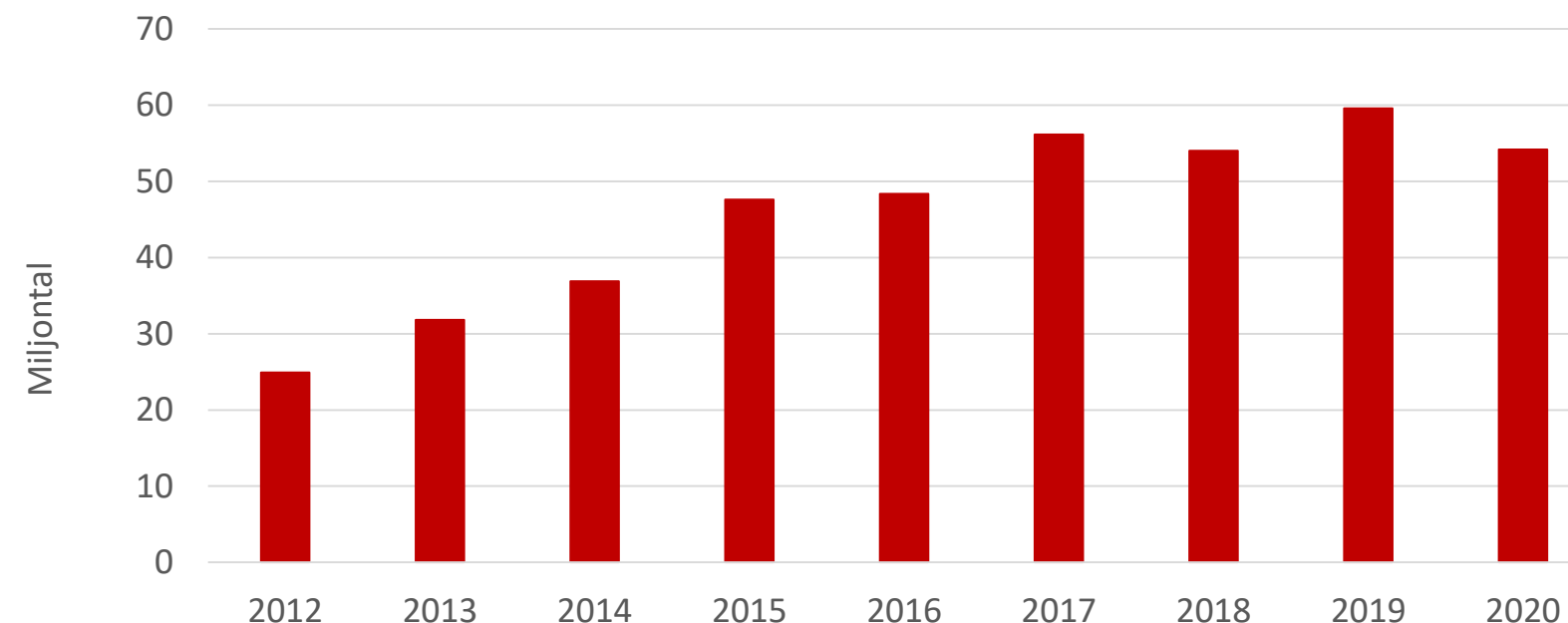
Regionens totala arbetade tid har ökat med 1,8 procent jämfört med samma period föregående år, vilket motsvarar cirka 109 årsarbetare. Arbetad tid för egen personal har ökat medan främst inhyrda sjuksköterskor har fortsatt minska. Kostnadsminskning för inhyrd personal motsvarar drygt 20 miljoner. Ökad arbetad tid inom HSF kan härledas till akutsjukvården som är den del av förvaltningen som i huvudsak hanterar covid-19. Extraresurser har anställts för att möta bemanningsbehovet och medarbetare som arbetat deltid har erbjudits att utöka sin arbetstid. Intraprenaden lånar ut viss personal till HSF, men den arbetade tiden minskar främst till följd av Ekonomi i balans-åtgärder samt låg produktion. Främsta orsaken till ökningen inom Fastigheter och Service är utökad städning till följd av covid-19.

# Kostnader för inhyrd personal jan-maj 2012-2020

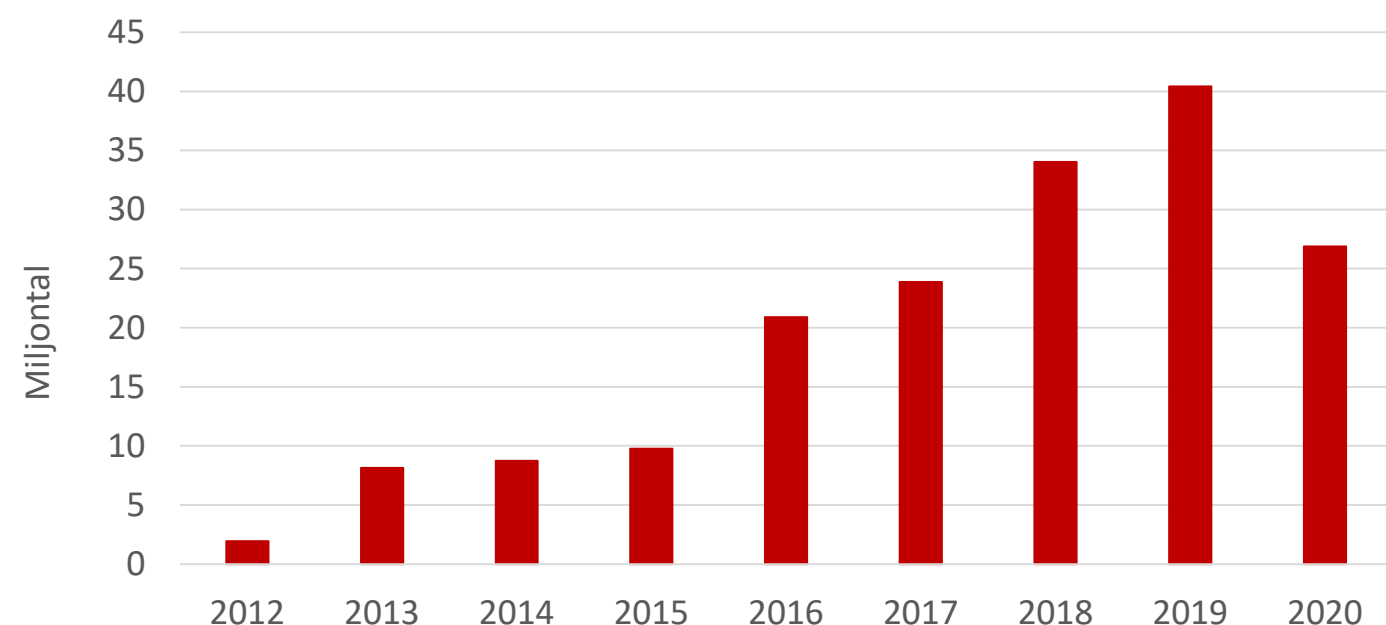
## Total kostnad



## Läkare



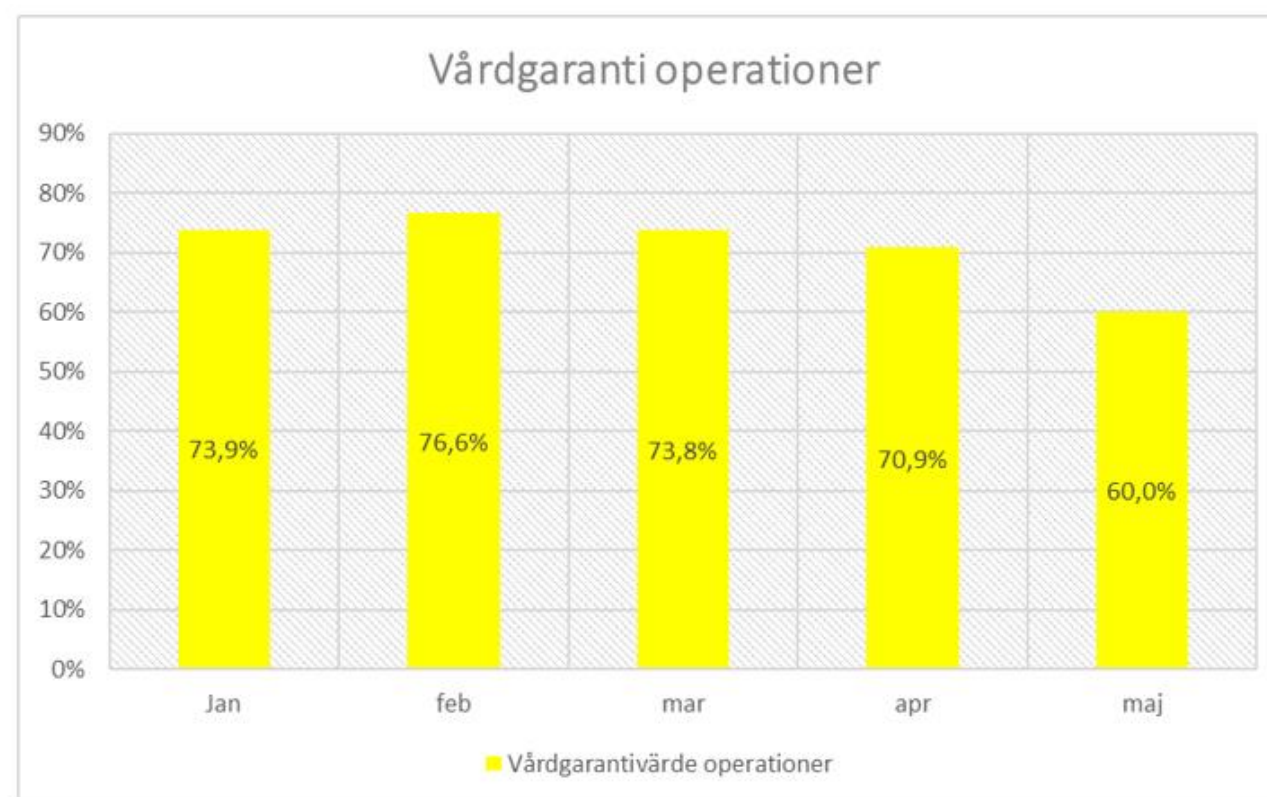
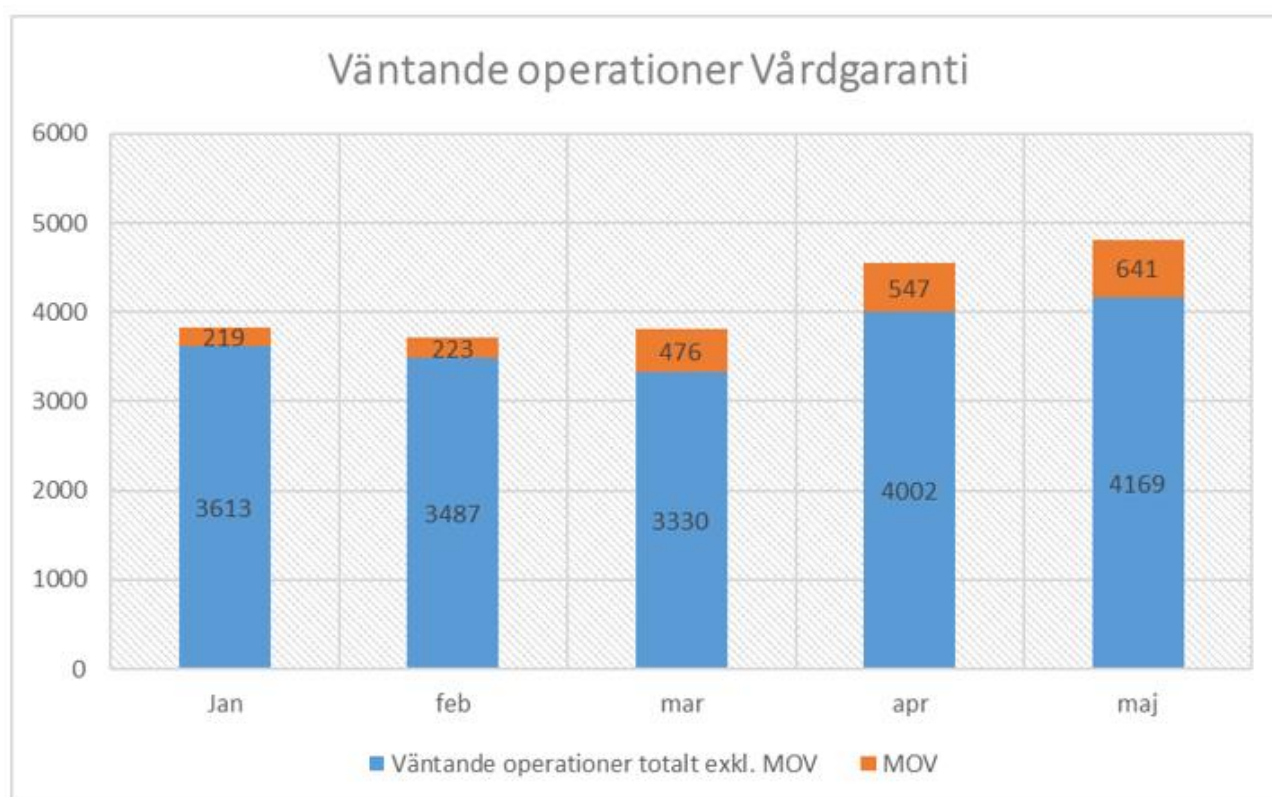
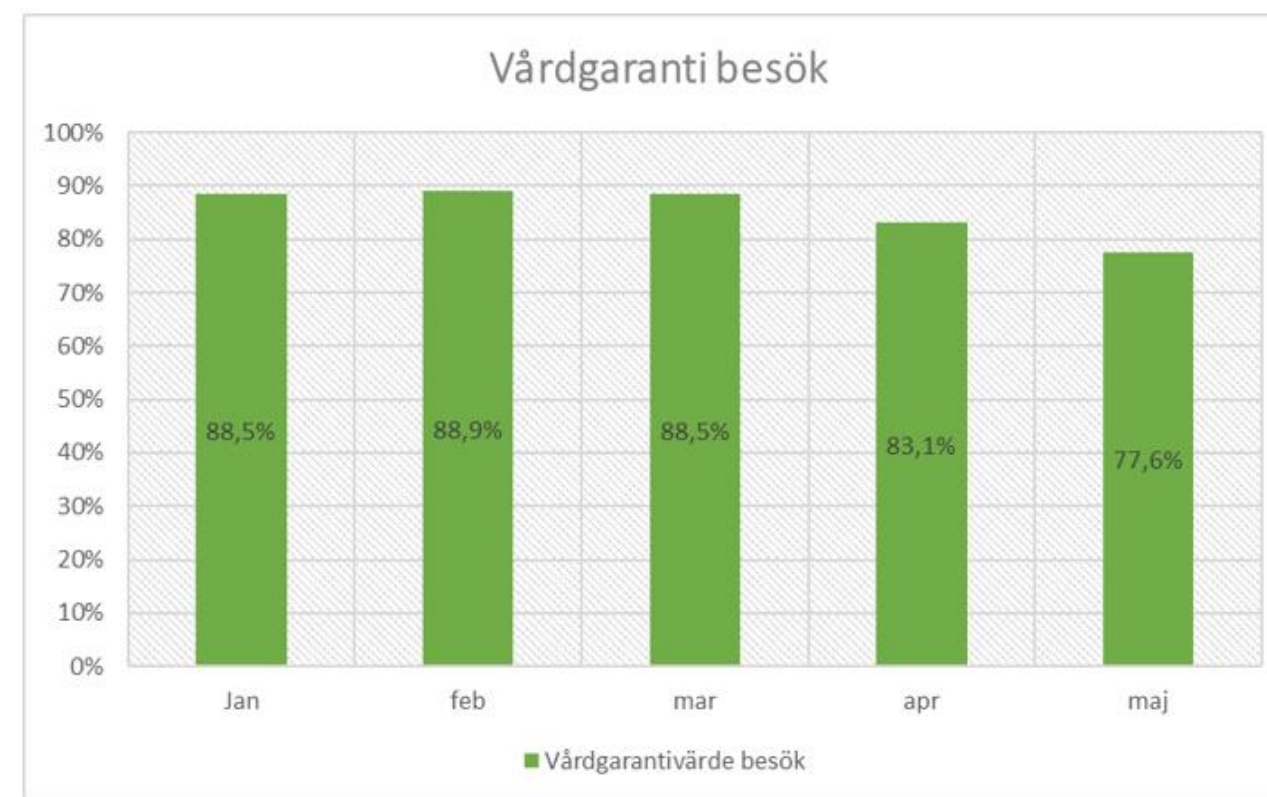
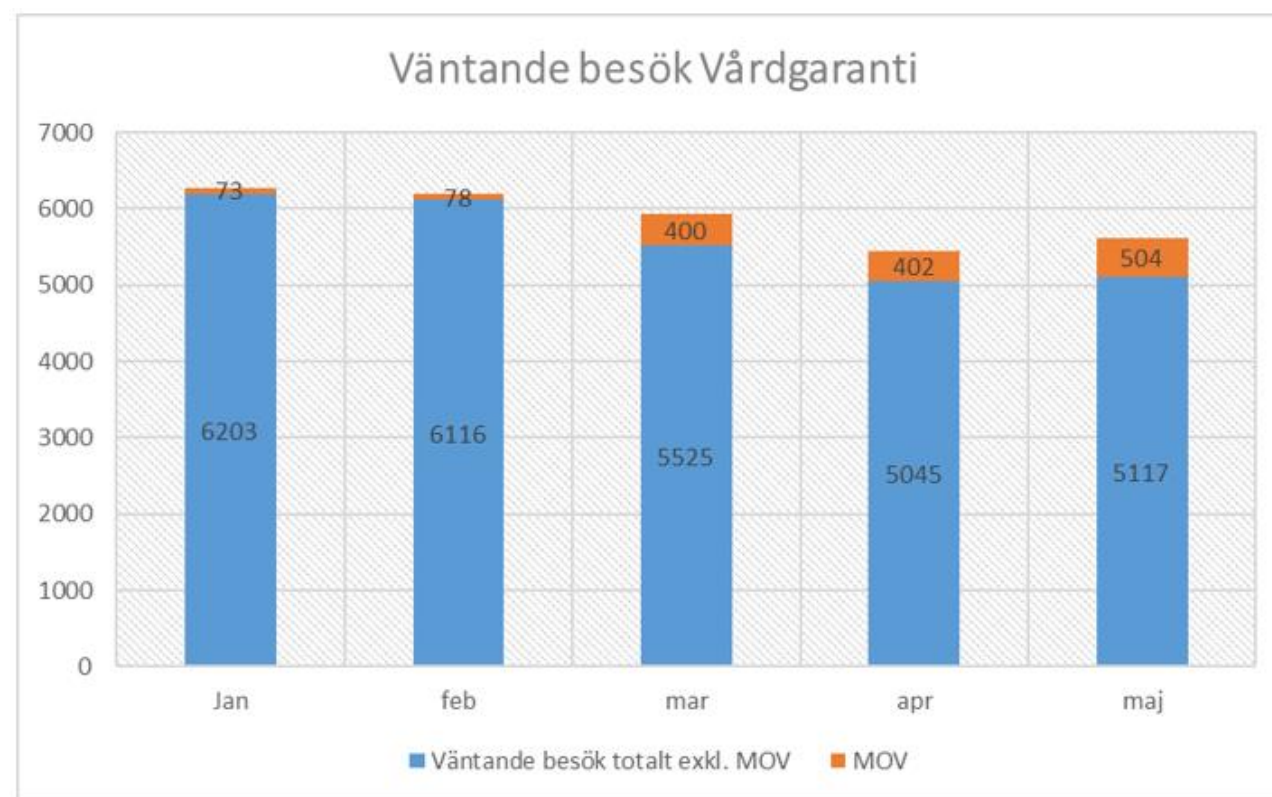
## Sjuksköterskor



Antalet inhyrda sjuksköterskor är fortsatt lägre än samma period föregående år. Vissa verksamheter har kunnat fullfölja sin nedtrappningsplan medan andra har ökat sitt användande av inhyrda sjuksköterskor som en konsekvens av covid-19, exempelvis Infektionskliniken och Vuxenpsykiatri.

Minskningen av inhyrda läkare på regionnivå härleds till Intraprenaden, som har sänkt sin inhyrning med knappt 20%. Hälso- och sjukvårdsförvaltningen har ökat andelen inhyrda läkare. Både Intraprenadens minskning- och Hälso- och sjukvårdsförvaltningens ökning är en direkt konsekvens av covid-19.

# Tillgänglighet i vården



Tillgänglighet till **nybesök** (vårdgarantivärdet) sjunker trots att antalet väntande inte ökar, vilket är följden av ett lägre remissinflöde samt ett ökat fokus på de mest akuta patienterna när produktionskapaciteten är lägre.

En faktor som gjort att antalet väntande kunnat hållas nere är konverteringen från fysiska besök till telefon eller kontakt via videolänk.

För **operationer** sjunker tillgängligheten (vårdgarantivärdet) och antalet väntande patienter ökar, vilket framförallt beror på den reducerade operationskapaciteten.

För både **nybesök och operationer** pågår planering av aktiviteter för återgång till ökad tillgänglighetsnivå.

Aktiviteter är helt beroende av utvecklingen av covid-19. Behovet av vård är större än vad väntelistorna visar, men frågan är när patienter som avvaktat söker och hur många de är.

Preliminära siffror avseende maj

# Framtid

Sammantaget är det svårt att i nuläget helt överblicka hur stora effekterna för hälso- och sjukvården och regionernas övriga verksamheter slutligen kommer att bli i år, såväl i riket som i Region Västmanland. Det är inte bara kostnadsökningarna under den akuta krisen som ska hanteras. Det vårdbehov som nu byggs upp till följd av inställda operationer, uteblivna kontroller av patienter med kroniska sjukdomar, minskad förebyggande vård och tandvård, ökad risk för psykisk ohälsa samt ökade risker för de patienter som av rädsla för smitta inte söker vård trots tydliga symptom på sjukdom, är än mer svåröverblickbar. Även effekterna på Västmanlands arbetsmarknad och det regionala näringslivet förväntas bli stora, men omfattningen är i dagsläget svårbedömd. I nuläget är alla konjunkturbedömningar ytterst osäkra och stora variationer förekommer i BNP-prognoserna.

## MÅNADSBOKSLUT MAJ 2020

| Resultaträkning                                      | Månadsbokslut     |                   | Helår           |                |                |
|--|-------------------|-------------------|-----------------|----------------|----------------|
|  | Jan - Maj<br>2020 | Jan - Maj<br>2019 | Bokslut<br>2019 | Budget<br>2020 | Prognos<br>Maj |
| <i>Belopp i mkr</i>                                  |                   |                   |                 |                |                |
| Verksamhetens intäkter                               | 728               | 701               | 1 787           | 1 677          | 1 828          |
| Verksamhetens kostnader                              | -4 283            | -4 193            | -9 900          | -9 938         | -10 317        |
| Avskrivningar  | -134              | -131              | -318            | -325           | -337           |
| <b>Verksamhetens nettokostnader</b>                  | <b>-3 689</b>     | <b>-3 623</b>     | <b>-8 431</b>   | <b>-8 586</b>  | <b>-8 826</b>  |
| Skatteintäkter                                       | 2 608             | 2 697             | 6 513           | 6 623          | 6 363          |
| Generella statsbidrag och utjämning                  | 1 076             | 872               | 2 102           | 2 193          | 2 513          |
| <b>Verksamhetens resultat</b>                        | <b>-5</b>         | <b>-54</b>        | <b>184</b>      | <b>230</b>     | <b>50</b>      |
| Finansiella intäkter                                 | 59                | 565               | 1 020           | 97             | 138            |
| <i>varav orealiserade vinster (verkligt värde)</i>   | 5                 | 474               | 923             |                | 5              |
| Finansiella kostnader                                | -303              | -189              | -340            | -151           | -368           |
| <i>varav orealiserade förluster (verkligt värde)</i> | -261              | -138              | -216            |                | -261           |
| <b>Resultat</b>                                      | <b>-249</b>       | <b>322</b>        | <b>864</b>      | <b>176</b>     | <b>-180</b>    |
| <b>Resultat enligt balanskravet</b>                  | <b>12</b>         | <b>-14</b>        | <b>207</b>      | <b>176</b>     | <b>80</b>      |